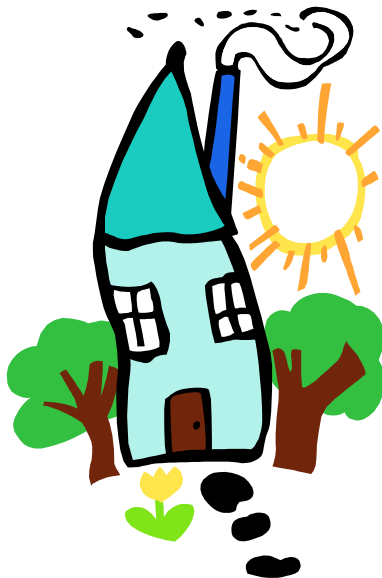




PÄIVÄHOIDON
TURVALLISUUSSUUNNITELMA
_____PÄIVÄKODISSA
PEDERSÖREN KUNNASSA



SISÄLLYSLUETTELO

1. Johdanto	3
2. Turvallisuussuunnitelma	4
2.1 Lainsäädäntö	4
3. Yleistä tietoa	6
3.1 Yksikkö	6
3.2 Toimintayksikkö ja sen lähiympäristö	7
3.3 Korvaavat väliaikaiset tilat	8
3.4 Yhteystiedot häiriötilanteessa	8
4. Riskienhallinta päivähoitossa	10
4.1 Lapsiin kohdistuvat riskit	10
4.1.1 Lapsen hakeminen päivähoitosta	10
4.1.2 Lasten sairaudet ja tapaturmat	10
4.1.3 Lääkkeet	11
4.1.4 Hygienia	12
4.1.5 Lelut	12
4.1.6 Lasten sisälläolo	12
4.1.7 Lasten ulkoilu	13
4.1.8 Liikkuminen lasten kanssa toimintayksikön ulkopuolella	13
4.1.9 Lapsen katoaminen päivähoitosta	14
4.1.10 Lapsen koskemattomuuteen kohdistuvia uhkia	14
4.2 Toimintayksikön henkilöstön riskit	15
4.2.1 Päivähoidon työntekijän sairauskohtaus tai tapaturma	15
4.2.2 Päivähoidon henkilöstön työolot	16
4.2.3 Alkoholi, huumausaineet ja tupakka	16
4.2.4 Lasten kanssa työskentelevän henkilön rikostaustan selvittäminen	16
4.2.5 Uhkaustilanne	16
4.2.6 Kiinteistön muiden käyttäjien riskit	17
4.3 Toimintariskit	18
4.3.1 Henkilökunnan riittävyys ja kelpoisuus	18
4.3.2 Ruokahuolto	18
4.3.3 Siivous	19
4.3.4 Jätehuolto	19
4.3.5 Kiinteistön toiminta	19
4.3.6 Piha-alue	20
4.3.7 Toimintaympäristön esteettömyys	21
4.3.8 Omaisuusriskit	21
4.4 Rakennus	21
4.4.1 Tulipalo	21
4.4.2 Vesivauriot ja home	23
4.4.3 Valvonta	23
4.5 Tietoriskit	23
4.6 Muut riskit	24
4.7 Toimintaohjeita	24
4.8 Vaaratilanteita koskeva ilmoitusvelvollisuus	25
4.9 Jälkihoito	25
5. Turvallisuuden ylläpito päivähoitoyksiköissä	25
Lähdeluettelo	
Liite 1 Piha-alueen kuntokartoitus	
Liite 2 Perhepäivähoidon turvallisuus - tarkistuslista	
Liite 3 Retkisuunnitelma	
Liite 4 Ilmoitus vaarallisesta tai ”lähellä piti”-tilanteesta	

Suunnitelman on koonnut Camilla Staffans, syksy 2010.

1. JOHDANTO

Päivähoidon turvallisuudella tarkoitetaan varhaiskasvatus- ja esikouluyksikössä annettavan varhaiskasvatustyön turvallista toteuttamista. Päivähoidon turvallisuus on yhteinen asia kaikille päivähoidossa työskenteleville, toimintayksiköistä vastaaville ja lasten huoltajille. Turvallinen päivähoitoympäristö luo pohjan viihtyisälle ja rauhalliselle varhaiskasvatukselle sekä lisää lasten ja henkilökunnan hyvinvointia. Turvallisuussuunnitelmassa käsitellään turvallisuutta monesta eri näkökulmasta. Turvallisuussuunnitelman tulee parantaa ja ylläpitää koko yksikön turvallisuutta. Päivähoidon riskeihin varautuminen on jatkuva prosessi. Uusien riskien jatkuva havainnointi ja tunnistaminen sekä henkilöstön valmistautuminen ennalta toimimaan erilaisissa häiriötilanteissa nostavat merkittävästi toimintayksikön turvallisuustasoa.

Turvallisuussuunnitelma sisältää sekä yleishyödyllistä että kullekin yksikölle erityisesti tarkoitettua tietoa.

Miten suunnitelmaa käytetään:

- Suunnitelmassa on paljon kaikkia yksiköitä koskevaa tietoa, käykää turvallisuussuunnitelma perin pohjin läpi henkilökuntakokouksessa kaikkien henkilökuntaan kuuluvien kanssa. Jakakaa sisältö kaikille tiedoksi!
- Jokaisen yksikön on täytettävä itseään koskevat erityiset tiedot.
- Täyttäkää tiedot ruutuihin sähköisesti, esimerkiksi

Ryhmäperhepäiväkoti Sjöstjärnan

(Ruudut suurenevat sitä mukaa kuin kirjoitate)

2. TURVALLISUUSUUNNITELMA

Turvallisuusohjeiden lisäksi tulee yhdessä pelastustoimen kanssa, laatia erilliset pelastussuunnitelmat. Turvallisuuksuunnitelmia voidaan soveltuvin osin käyttää myös perhepäivähoidossa. Liitteessä 2 on turvallisuuden tarkistuslista niistä asioista, joihin perhepäivähoitajien on tarkasti tutustuttava. Turvallisuuksuunnitelman yleisiä tietoja ovat kuvaus toimintayksiköstä ja sen toiminnasta, rakennuksesta ja sen lähiympäristöstä, tiedot lapsista, henkilökunnasta ja huoltajista sekä yhteystiedot mahdollisia häiriötilanteita varten. Turvallisuuksuunnitelmaan kirjataan, miten tiedonkulku järjestetään häiriötilanteessa. Päiväkodin johtajat hoitavat päiväkotien tiedottamisen ja vastaavasti päivähoidonohjaaja on vastuussa perhepäivähoidon ja ryhmäperhepäivähoidon tiedottamisesta. Pelastustoimen ja poliisin apua vaativissa häiriötilanteissa tiedottamisen hoitaa poliisi ja epidemioista tiedottaa vastaava lääkäri.

Toimintayksikköä koskeva turvallisuus suunnitelma tulee käsitellä yhdessä tai useammassa henkilökuntakokouksessa. Turvallisuuksuunnitelma on asetettava koko toimintayksikön henkilökunnan käyttöön. On tärkeää, että myös uudet työntekijät perehdytetään mahdollisimman pian toimintayksikön turvallisuutta ylläpitäviin menettelytapoihin. Turvallisuuksuunnitelma tulee päivittää tietojen muuttuessa, kuitenkin vähintään kerran vuodessa. Vuosittaisessa työsuunnitelmassa tulee olla merkintä siitä, että turvallisuus suunnitelma on päivitetty.

2.1 Lainsäädäntö

Päivähoidon turvallisuus suunnittelu perustuu lasten päivähoitoa, henkilöstön kelpoisuusvaatimuksia, kulutustavaroita ja kuluttajapalveluita, terveydensuojelua, elintarviketurvallisuutta, työturvallisuutta, työsuojelua sekä pelastustoimintaa koskeviin lakeihin ja asetuksiin.

Seuraavat lait ja asetukset ovat perustana ja lähtökohtana turvallisuus suunnittelulle

- Laki (36/1973) ja asetus (239/1973) lasten päivähoitosta
- Laki ja asetus yksityisten sosiaalipalvelujen valvonnasta (603/1996) och (1208/1996)
- Työturvallisuuslaki (738/2002)
- Laki työsuojelun valvonnasta ja työpaikan työsuojeluyhteistoiminnasta (44/2006)
- Laki työterveyshoidosta (1383/2001)
- Laki kulutustavaroiden ja kuluttajapalvelusten turvallisuudesta (75/2004)
- Terveydensuojelulaki (763/1994)
- Elintarvikelaki (23/2006)
- Pelastuslaki (468/2003) valtioneuvoston asetus pelastustoimesta (787/2003)

Lasten päivähoitosta annetun lain (36/1973; päivähoitolaki) 2 a §:n mukaan päivähoiton tavoitteena on tukea päivähoitossa olevien lasten koteja näiden kasvatustehtävässä ja yhdessä

kotien kanssa edistää lapsen persoonallisuuden tasapainoista kehitystä. Päivähoidon tulee omalta osaltaan tarjota lapselle turvalliset ihmissuhteet, lapsen kehitystä monipuolisesti tukevaa toimintaa sekä lapsen lähtökohdat huomioon ottaen suotuisa kasvuympäristö. Päivähoitolain 6 §:n mukaan päivähoidon tulee terveydellisiltä ja muilta olosuhteiltaan olla lapselle ja lapsen hoidolle ja kasvatukselle sopiva.

Lasten päivähoidosta annetun asetuksen (239/1973; päivähoitoasetus) 6 §:ssä säädetään päiväkodissa hoito- ja kasvatustehtävissä olevien henkilöiden määristä ja ammatillisesta kelpoisuudesta suhteessa päivähoidossa olevien lasten määrään. **Asetuksen** (239/1973) 8 §:ssä säädetään perhepäiväkodissa hoidossa olevien lasten määrästä ja hoidon henkilöstömitoituksesta.

Yksityinen päivähoidon tuottaja on velvollinen tekemään ilmoituksen toiminnan aloittamisesta päivähoidosta vastaavalle sosiaalihuoltolain (710/1982) 6 §:n tarkoittamalle toimielimelle, jonka tehtävänä on valvoa päivähoitotoimintaa. Päivähoitopaikan tarkastus on toimitettava välittömästi.

Työturvallisuuslain (738/2002) tarkoituksena on turvata työntekijöiden työkyky sekä ehkäistä ja torjua työstä ja työympäristöstä johtuvia työntekijöiden fyysisen ja henkisen terveyden haittoja. Lakia sovelletaan myös työhön, jota työntekijä tekee kotonaan taikka työnantajan osoituksesta muun henkilön kodissa. Työsuojelutoimia tukee työnantajan työterveys- huoltolain mukaisesti järjestämä työterveyshuolto.

Kuluttajille ja heihin rinnastettaville henkilöille tarjottavien palvelujen turvallisuudesta on säädetty **laissa kulutustavaroiden ja kuluttajapalvelusten turvallisuudesta** (75/2004). Toiminnanharjoittajan on huolehdittava myös esimerkiksi siitä, että lastenhoitotarvikkeet ja lasten käytössä olevat lelut ym. ovat turvallisia eivätkä pihalla olevat leikkikenttävälineet muodosta vaaraa.

Terveydensuojelulain (763/1994) tarkoituksena on väestön ja yksilön terveyden ylläpitäminen ja edistäminen sekä ehkäistä, vähentää ja poistaa sellaisia elinympäristössä esiintyviä tekijöitä, jotka voivat aiheuttaa terveyshaittaa. Ennen kuin päivähoidon toiminnanharjoittaja alkaa tuottaa palveluja päiväkodissa, hänen on tehtävä kirjallinen ilmoitus kunnan terveydensuojeluviranomaiselle. Terveydensuojeluviranomainen tarkastaa ilmoituksen ja tekee kirjallisen päätöksen tilojen käyttöön otosta. Tässä yhteydessä viranomainen tarkastaa toimintaa varten käyttöön otettavat ulko- ja sisätilat. Tällöin kiinnitetään huomiota esimerkiksi sisäilman laatuun ja hygieenisten olosuhteiden järjestämiseen sekä leikkivälineiden turvallisuuteen.

Elintarvikelaki (23/2006) sisältää lakeja, asetuksia ja hallinnollisia määräyksiä, jotka koskevat elintarvikkeita ja niiden turvallisuutta. Päiväkodin keittiötä oheistiloineen ei saa ottaa käyttöön ennen kuin ne on hyväksytty elintarvikehuoneistoksi ja elintarvikealan toimijalla on kirjallinen suunnitelma omavalvonnasta.

Pelastuslakia (468/2003) sovelletaan tulipalojen ja muiden onnettomuuksien ehkäisyyn, pelastustoimintaan ja väestönsuojeluun.

Pelastusasetuksessa (787/2003) edellytetään laadittavaksi pelastussuunnitelma yli 25 hoitopaikan päiväkotihuoneistoihin. Pelastussuunnitelmassa on ennakoitava mahdolliset vaaratilanteet ja niiden vaikutukset sekä selvitettävä toimenpiteet vaaratilanteiden ehkäisemiseksi, toimintaohjeet, poistumismahdollisuudet, tarvittava materiaali ym.

3. YLEISTÄ TIETOA

3.1 Yksikkö

Yksikön nimi	
Osoite	
Puhelin	
Sähköpostiosoite	
Aukioloaika	

Henkilökunta

Johtaja	
Gsm numero (yksit.)	
Lähin omainen	

Muu henkilökunta

Nimi	Ammatti	Puhelinnumero	Lähin omainen (nimi ja puh.)

Muut kiinteistön käyttäjät

Nimi	Yhteystiedot	Toiminnan laatu

Lapset

Lasten yhteystiedot sisältävät salassapitovelvollisuuden alaisia ja muita yksityisiä tietoja. Siksi nämä tiedot on säilytettävä niin, etteivät sivulliset pääse niihin käsiksi. Tehkää lapsista luettelot ryhmittäin.

Luettelosta tulee käydä ilmi

- lapsen nimi
- henkilötunnus
- osoite
- mahdolliset sairaudet tai allergiat

- huoltajat
- huoltajien yhteystiedot
- muut henkilöt, jotka saavat hakea lapsen

Lasten tietoja sisältävät luettelot säilytetään:

--

Kaikista lapsista tulee olla valokuva sekä sähköisessä muodossa että paperiversiona.

3.2 Toimintayksikkö ja sen lähiympäristö

Turvallisuussuunnitelmaan tulee liittää lähialueen kartta ja ulkoalueiden asemapiirros. Asemapiirustuksessa pitää olla selkeästi merkittynä rakennuksen uloskäynnit, palo-osastoinnit, alkusammutusvälineiden paikat, vesi- ja kaasusulut, koneellisen ilmanvaihdon pysäytyksen sijainti, piha-alueen pelastustiet ja kokoontumispaikka, jonne siirrytään rakennuksesta pelastautumisen jälkeen. Karttaan merkitään ne alueet ja paikat, jotka henkilökunnan tulee käydä läpi lapsen kadotessa.

Piha-alue

(Tietoa piha-alueista löytyy myös kappaleessa Päivähoitotoiminnan uhat ja vaarat, piha-alue)

Aidat

Piha-alueen, jossa lapsi leikkii, tulee olla aidattu. Aidan suositeltava vapaa korkeus on vähintään 120 cm, aidan alareunan ja maanpinnan välinen etäisyys ei saa ylittää 10 cm. Portin säpin sekä lukituksen tulee olla sellainen, etteivät lapset saa porttia helposti auki, ulkopuolelle suositellaan reikeliä. Portin sovitusten tulee olla riittävän väljiä, etteivät lasten sormet voi jäädä puristuksiin portin ja sen pieliin väliin.

Piha-alueilla tulee olla riittävä valaistus. Hiekkalaatikko pitää peittää kun sitä ei käytetä. Hiekka tulee vaihtaa säännöllisin väliajoin, mielellään vuosittain.

Leikkivälineiden kunto pitää tarkistaa päivittäin ennen lasten ulosmenoa, jotta lasten on turvallista oleilla piha-alueella. Tarkastus tehdään silmämääräisesti, myös aidat ja portit tulee tarkistaa.

Tarkistakaa seuraavat asiat:

- leikkialueen siisteys
- mahdollinen leikkivälineiden, aitojen tai porttien kuluneisuus
- terävät kulmat ja liikkuvat osat
- tikut puurakenteissa ja esiin työntyvät naulat
- puuttuvat osat
- että valaistus on kunnossa.

Mahdolliset vaaralliset esineet kuten lasinsirut, ruiskut, neulat ja kuolleet eläimet tulee kerätä pois. Yksikön sisällä on hyvä sopia, minkä työvuoron tehtäväksi piha-alueen tarkastaminen kuuluu.

Havaitut puutteet tulee välittömästi raportoida yksikön talonmiehelle:

Nimi:	Puhelin:
-------	----------

Ympäristön aiheuttamat häiriötekijät tulee myös huomioida. Kova tuuli voi aiheuttaa oksien katkeamista ja lennättää ilmassa irrallisia esineitä. Muut mahdolliset toimintaan vaikuttavat ulkoiset tekijät tulee huomioida, esim. lähellä sijaitseva teollisuus. Myös talvella tulee piha-alueitten siisteydestä ja turvallisuudesta huolehtia ja mahdolliset puutteet on heti korjattava. Talvella voi esim. iskuja vaimentavan alustan kunnossapito olla vaikeaa, mutta ylläpidosta on huolehdittava olosuhteista riippuen parhaalla mahdollisella tavalla. Lumityöt ja lumen varastointi on tehtävä siten, että ne eivät ole vaaraksi piha-alueella oleskeleville lapsille.

Piirtäkää kartta piha-alueista

Piirtäkää kartta piha-alueista, katso liite 1.

3.3 Korvaavat, väliaikaiset tilat

Mikäli yksikön on poistuttava omista tiloistaan, siirretään toiminta tapahtuvaksi korvaaviin tiloihin.

Yksikön korvaava tila sijaitsee osoitteessa:

3.4 Yhteystiedot häiriötilanteessa

Hätäkeskus (pelastuslaitos ja poliisi) 112
 Myrkytystietokeskus (HNS) 09-471977
 Sairaanhoidonneuvonta 786 1333 (sosiaali- ja terveysvirasto)

Kunnan vaihde 7850 111
 Rolf Sundqvist, opetusjohtaja 7850 250 tai 050-5147230
 Catarina Herrmans, päivähoidon johtaja 7850 201 tai 044-5850201

Pehr Löf, sosiaali- ja terveysjohtaja 7851 425 tai 044-7851112

Terveyskeskus

Pännäisten vastaanotto 7861 690
 Ähtävän vastaanotto 7861 630
 Kolpin vastaanotto 7861 660
 Purmon vastaanotto 7861 670
 Sandsundin vastaanotto 7861 720 tai 7861 721
 Malmin päivystys 7861 111

Hammaslääkäri arkisin klo. 8-14 7861 260 tai 7861 301
 muina aikoina 7861 111 (lääkäripäivystys)

Mia Hautala, terveystarkastaja 7861 565

Malmin kriisiryhmä (Sosiaali- ja terveysvirasto)

Anne Lillsunde, psykologi, koordinaattori 7861 111
 Jenny Westerlund, psykologi
 Hans-Christer Lagnäs, sairaalapastori

Kristina Niemi-Nikkola, sairaanhoitaja
 Camilla Forsander, psykologi
 Jenny Löfstedt Häggblom, psykologi

Eva Nordström, vt. johtava sosiaalityöntekijä 7850 205

Pohjanmaan sosiaalipäivystys 3252 347

Leif Harjulin, työsuojelupäällikkö 7850 281 tai 0500-669175

Työsuojelutoimikunnan jäsenet:

Sonja Engström, 7850 203
 Thomas Wannäs, 7850 120 tai 050-5625701
 Stefan Stubb, 7850 537
 Ann-Kristin Kjellman, 7850 554

Talonmies

Nimi	puh.
------	------

Kiinteistöpäällikkö, isännöitsijä

Nimi	puh.
------	------

Taksi 0100 85111 (Ula-taksi, Pietarsaari)

Kylän taksi, nimi	puh.
-------------------	------

Tiedottaminen häiriötilanteissa

1. Kutsukaa apua, soittakaa 112!
2. Katsokaa, että kaikki lapset ja henkilökunta on turvassa, ottakaa mukaan gsm-puhelimet ja luettelot lasten yhteystiedoista!
3. Ilmoittakaa tapahtuneesta päivähoitojohtaja Catarina Herrmansille, 7850 201 tai 044-5850 201. Mikäli päivähoitojohtajaa ei tavoiteta, niin soittakaa kunnan vaihteeseen ja kertokaa mitä on tapahtunut 7850111. Päivähoitojohtaja tiedottaa asiasta tarvittaessa joukkoviestimille.
4. Ilmoittakaa lasten vanhemmille, mistä he voivat hakea lapsensa!
5. Pysytelkää rauhallisina ja odotelkaa pelastusviranomaisten ohjeita.

4. RISKIENHALLINTA PÄIVÄHOIDOSSA

4.1 Lapsiin kohdistuvat riskit

4.1.1 Lapsen hakeminen päivähoidosta

Lasten päivähoidosta annetun lain (293/1973) mukaan päivähoiton tulee tarjota lapselle jatkuvat, turvalliset ja lämpimät ihmissuhteet, lapsen kehitystä monipuolisesti tukevaa toimintaa sekä lapsen lähtökohdat huomioon ottaen suotuisa kasvuympäristö.

Lastensuojelulain (417/2007) mukaan lapsella on oikeus turvalliseen kasvuympäristöön, tasapainoiseen ja monipuoliseen kehitykseen sekä erityiseen suojeluun.

Kun henkilökunta tekee yhdessä vanhempien kanssa varhaiskasvatussuunnitelmaa, tulee lapsen päivähoidosta hakemiseen liittyvät yksityiskohdat, kuten kuka lasta hakee ja tavanomaiset sekä myös poikkeukselliset hakuajat ja niihin liittyvät erityiset seikat kirjata ylös. Lapsi saadaan luovuttaa ainoastaan huoltajille tai niille henkilöille, joiden nimet on kirjattu varhaiskasvatussuunnitelman hoitosopimukseen. Kun kyseessä on esikoulutoiminta, keskustellaan lapsen esikoulusta hakemisjärjestelyistä laadittaessa henkilökohtaista opetussuunnitelmaa ja kirjataan tehdyt päätökset ylös. Lapsen luovuttaminen päivähoidosta hoitopäivän päättyessä on edelleen osa päivähoitoa ja tapahtuu aina päivähoiton henkilökunnan vastuulla. Luokaa käytäntö lapsen lähtiessä päivähoidosta ja luovutettaessa hänet hakijalleen esim. lähdettäessä lapsi kättelee ja kiittää päivästä. Lasta ei myöskään saa luovuttaa henkilölle, joka on humalassa tai huumaavien aineiden vaikutuksen alaisena. Lasta ei saa luovuttaa myöskään silloin, kun hakijan käytös antaa aiheita epäillä, ettei hän kykene huolehtimaan lapsen turvallisuudesta. Jos lasta ei voida luovuttaa hakijalle tai jos häntä ei ole haettu sovittuun aikaan mennessä, otetaan ensiksi yhteyttä mahdolliseen varahakijaan ja vasta sen jälkeen, mikäli hänkään ei voi hakea lasta, otetaan yhteyttä sosiaalikeskuksen lastensuojeluviranomaiseen. Konttoriajan ulkopuolella otetaan yhteyttä sosiaalipäivystykseen puh. 112 tai 3252347.

Ainoastaan yksi aikuinen voi olla hakemassa lasta päivähoidosta. Lapsen turvallisuuden vuoksi lapsi ei saa tulla tai lähteä päivähoidosta ilman huoltajaa tai muuta riittävän turvallista saattajaa.

Lasten hakutilanteisiin liittyy kohonnut turvallisuusriski, koska henkilöstön on lapsia valvoessaan samanaikaisesti tarvittaessa keskusteltava päivän kulusta lapsia noutamaan tulleiden huoltajien kanssa.

4.1.2 Lasten sairaudet ja tapaturmat

Lapsen sairastuessa on otettava välittömästi yhteyttä hänen huoltajiinsa ja sovittava heidän kanssaan lapsen noutamisesta. Sairastunutta lasta ei saa jättää yksin ja jos mahdollista viekää lapsi erilleen ryhmästä. Tarvittaessa ottakaa yhteyttä lääkäriin tai soittakaa sairausauto.

Jos lievemmissä onnettomuuksissa vallitsee epätietoisuutta hoidon tarpeesta, niin ottakaa yhteyttä terveyskeskuksen lääkäriin, jolloin vastuu siirtyy terveyskeskukselle. Ottakaa sitten yhteyttä lapsen vanhempiin ja sopikaa kuka vie lapsen lääkäriin.

Perustietoa päivähoitoikäisten tartuntataudeista, niiden aiheuttajista ja tarttumisesta on esitetty sosiaali- ja terveysministeriön julkaisussa *Infektioriskin vähentäminen päivähoidossa* (Sosiaali- ja terveysministeriö, Oppaita 2005:28). Julkaisussa on annettu myös yleisiä ohjeita infektioiden torjumiseksi sekä toimintayksiköille että lasten huoltajille.

Lapsille sattuvista hoitoa vaativista tapaturmista valtaosa on kaatumisia, putoamisia ja törmäämisiä. Tämän vuoksi kalusteiden, rakenteiden ja lämpöpatterien terävät kulmat on syytä suojata ja mattojen alla on käytettävä tarvittaessa liukuesteitä. Sisäportaisiin suositellaan asennettavaksi lasten kulkemista helpottava, oikealle korkeudelle asennettu

käsijohdin. Lasten pääsy portaisiin estetään tarvittaessa portilla ja portaat tulee varustaa liukuestein.

Lasten käyttöön annetaan vain myrkyttömiä askarteluvälineitä ja askartelumateriaaleja. Henkilökunnalle laaditaan toimintaohjeet sen varalta, että lapsi on nauttinut vaarallista ainetta. Myrkytystietokeskus, puh. (09) 4711 tai (09) 471 977, vastaa ympäri vuorokauden kaikkina viikonpäivinä äkillisten myrkytysten ehkäisyyn ja hoitoon liittyviin kysymyksiin. Toimintayksikössä käytössä olevat pääasiassa siivoukseen ja puhtaanapitoon käytettävät vaaralliset aineet ja lääkkeet on säilytettävä lukitussa tilassa.

Mahdollisten allergioiden ja astmaattisen oireilun varalta on suositeltavaa, että henkilökunta käyttää tuoksutonta kosmetiikkaa. Hajuvesien käyttöä ei suositella. Sisätiloissa samoin kuin piha-alueellakaan ei saa olla myrkyllisiä tai allergioita aiheuttavia kasveja tai kasveja, joissa on teräviä piikkejä tai teräväreunaisia lehtiä. Luettelo allergiaa aiheuttavista ja myrkyllisistä kasveista on esitetty Myrkytystietokeskuksen Internet-sivuilla www.myrkytystietokeskus.fi.

4.1.3 Lääkkeet

Tavanomaisissa sairaustapauksissa lääkkeiden antaminen lapselle on ensisijaisesti lapsen huoltajien vastuulla. Huoltajia on hyvä muistuttaa, että he pyytävät lääkäriä mahdollisuuksien mukaan määräämään sairaalle lapselle pitkävaikutteisia lääkkeitä, jotka annetaan lapselle kotona ennen tai jälkeen hoitopäivän.

Lapsille ei pääsääntöisesti anneta lääkkeitä hoitopäivän aikana. Lääkehoitoa antaa ensisijaisesti siihen koulutettu henkilö. Mikäli lääkehoitoa tarvitaan esim. diabeteksen, astman tai ruoka-aineallergioiden takia, suorittaa lääkityksen ensisijaisesti siihen koulutettu henkilökunta. Lääkehoitoon kouluttamaton henkilö voi osallistua hoidon toteuttamiseen yksittäistapauksissa tai tilannekohtaisen harkinnan, riittävän lisäkoulutuksen sekä osaamisen varmistamisen jälkeen.

Huoltajat toimittavat tarpeellisen määrän lääkkeitä toimintayksikköön. Jääkaapissa säilytettävät lääkkeet säilytetään lukittavassa säilössä erillään ruokatarvikkeista. Lääkkeiden sekaantumisen estämiseksi on varmistuttava siitä, että jokaisessa lääkepakkauksessa on lapsen nimi.

Vakavaan vaaraan joutuneen henkilön auttaminen sen sijaan on yleinen lakisääteinen velvoite. Hätätapauksissa, esimerkiksi nopean ja vaarallisen allergisen reaktion ilmetessä, otetaan yhteys hätäkeskukseen ja lääkitys voidaan aloittaa, jos on ilmeistä, ettei lasta ehditä saada ajoissa lääkärin hoitoon.

Lääkekaappi

Perhepäivähoitajan kodissa, ryhmäperhepäiväkodissa, päiväkodissa ja esikoulussa suositellaan lääkekaapin sisältävän

- Antiseptistä haavan puhdistusainetta
- Käsien desinfiointiaainetta
- Laastareita, sidostarpeita, joustositeitä, pumpulia, kylmäpusseja
- Hiilitabletteja
- Keittiösakset ja kynsisakset
- Pinsetit
- Sideleikkuri
- Kuumemittari
- Hakaneuloja
- Punkkipihdit

Toimintayksikön kaikki lääkekaapit on pidettävä lukittuina ja ne tulee olla sijoitettuna niin, etteivät lapset pääse niihin käsiksi.

4.1.4 Hygienia

Tartuntatautien leviämisen ehkäisemiseksi on tärkeää huolehtia tarkasti päivähoitopaikan hygieniasta. Infektiotautien leviämistä torjutaan tehokkaasti kiinnittämällä huomiota riittävään ja huolelliseen käsienspesuun erityisesti wc:ssä käynnin sekä ruokailun yhteydessä. On tärkeää, että lapset pesevät aina kätensä tullessaan aamuisin päivähoitoon.

Taudit voivat tarttua ruoan tarjoiluun yhteydessä. Tästä syystä suositellaan, että ruoan tarjoilee yksi aikuinen. Lasten ei infektioriskin vuoksi pitäisi osallistua ruoan tarjoiluun ja jakoon. Isommat, omatoimisuutta opettelevat lapset voivat ottaa ruoan itse aikuisen valvoessa hygienian säilymistä.

Käsienspesuun suositellaan käytettäväksi kertakäyttöpyyhkeitä. Lelut, joita pienet lapset laittavat suuhunsa, tulisi pestä mahdollisimman usein. Kovat lelut suositellaan pestäväksi viikoittain. Lelut, jotka eivät kestä vesiä, kuivatetaan aika ajoin, vähintään kerran viikossa.

Tutin käyttö suositellaan rajoitettavaksi lasten päiväuniin. Tutit merkitään selkeällä tavalla, etteivät ne pääse vaihtumaan. Tutin puhtaudesta huolehtiminen on kodin vastuulla ja päivähoitajan tulisi tiedottaa tästä lasten huoltajille.

Vastuu lapsen hampaiden puhtaudesta on perheillä. Päivähoito informoi huoltajia muistuttamalla heitä hampaiden harjaamisen tärkeydestä. Ksylitolipurukumia tai ksylitolipastilleja voidaan käyttää ruoan jälkeen. Päivähoitossa annettavan neuvonnan merkitys on erityisen suuri silloin, kun lapsen kotona ei huolehdita hampaiden pesusta. Toimintayksikössä huolehditaan ilta- ja yöhoitossa olevien lasten hampaiden pesusta. Lasten väpät vaihdetaan tähän tarkoitukseen varatussa tilassa. Väpänvaihtopaikka puhdistetaan jokaisen väpänvaihdon jälkeen. Wc-allas ja potta huuhdellaan jokaisen käyttökerran jälkeen.

Paikat, joista juomavettä voi ottaa, merkitään lapsille ymmärrettävällä tavalla. Wc:n istuintilan välittömässä läheisyydessä ei saa säilyttää juomamukeja eikä wc:stä saa hakea juomavettä.

Jos sairastuvuus lisääntyy ja epäillään epidemian kaltaista infektiosairautta, tulee ottaa yhteyttä terveyskeskuslääkäriin.

4.1.5 Lelut

Toimintayksikön lelujen tulee olla lapsen iälle sopivia. Päivähoitossa käytettävien lelujen edellytetään olevan turvallisia ja terveellisiä. Omassa kodissaan työskentelevä perhepäivähoitaja on vastuussa lelujen kunnosta ja turvallisuudesta. Lelut suositellaan tarkastettavaksi säännöllisesti ja vähintään kerran kuukaudessa. Vialliset lelut on poistettava heti käytöstä ja hävitettävä, etteivät ne pääse kulkeutumaan takaisin leikkeihin. On otettava huomioon, etteivät yli kolmevuotiaille tarkoitetut lelut välttämättä sovellu pienempien lasten leikkeihin.

4.1.6 Lasten sisälläolo

Sisätiloissa tulee olla riittävä ilmastointi tai tiloja on tuuletettava säännöllisin väliajoin. Valaistuksen tulee olla toiminnan kannalta sopivaa ja riittävää. Pöytä- ja seinälamppuja käytettäessä tulee ottaa huomioon mahdollinen tulipalon vaara. Jokaisella lapsella tulee olla erillinen rauhallinen nukkumapaikka. Ottakaa huomioon, että pieni lapsi saattaa pudota kerrossängystä. Vaaralliset tavarat, aineet, jätteet, lääkkeet, myrkylliset kukat, laitteet, keittiökoneet ja muut vastaavat tulee säilyttää lasten ulottumattomissa. Huonekalujen tulee olla tukevia ja tarvittaessa ne on kiinnitettävä lattiaan ja seiniin kaatumisen välttämiseksi.

Terävät kulmat tulee suojata. Mahdolliset liukkaat lattiapinnat tulee peittää niin, ettei lapsi vahingoita itseään. Vesihanojen veden lämpötilaa tulee voida rajoittaa. Lasten vaatteet kuivataan kuivauskaapissa.

4.1.7 Lasten ulkoilu

Ulkoalueiden risk- ja kuntokartoitus tulee tehdä vuosittain, katso kappale 3.2

Toimintayksikkö ja sen lähiympäristö.

Henkilökunta tarkastaa päivittäin piha-alueen ennen lasten ulosmenoa. Mahdolliset vaaralliset esineet poistetaan. On myös tärkeä huomata, että kova tuuli voi aiheuttaa puiden tai oksien katkeilemista, esineiden lentelemistä tai kattojen irtoamista. Auringon aiheuttama UV- säteily voi ajoittain olla voimakasta ja silloin tulee välttää lasten pitämistä auringossa pitempiä aikoja.

Päivähoitolapsia tulee valvoa ja seurata jatkuvasti. Henkilökunnalla tulee olla selvä suunnitelma ulkoalueiden valvonnan ja vastuun jaosta, miten valvonta tapahtuu lasten mennessä ulos ja tullessa sisälle sekä miten valvonta järjestetään, jos joku henkilökunnasta joutuu käymään tilapäisesti sisällä.

4.1.8 Liikkuminen lasten kanssa toimintayksikön ulkopuolella

Päivähoitohenkilökunnan liikkuesssa lasten kanssa toimintayksikön ulkopuolella esim. leikkipuistoissa, viheralueilla, eri tapahtumissa ja retkillä, on tärkeä ajatella turvallisuutta. Pimeän aikaan tulee käyttää asianmukaisia heijastimia, esimerkiksi heijastinnauhoja tai heijastinliivejä. Henkilökunnan tulee käyttää mahdollisuuksien mukaan vain jalankulkijoille tarkoitettuja väyliä. Kuljetuksiin tulee ensisijaisesti käyttää julkisia liikennevälineitä tai julkisen liikennöitsijän järjestämää kuljetusta; linja-autoa tai taksia. Oman auton käyttöä kuljetuksissa tulee välttää. Kuljetuksista julkisilla liikennevälineillä, linja-autolla ja taksilla on sovittava kirjallisesti lasten huoltajien kanssa esimerkiksi lapsen varhaiskasvatussuunnitelmaa tehtäessä. Turvavöitä on käytettävä kaikissa ajoneuvoissa. Alle 135 cm pituisten lasten on käytettävä henkilöautoissa turvaistuinta tai istuinkoroketta ja turvavyötä. Alle kolmevuotiaita lapsia ei turvalaitteettomassa autossa saa kuljettaa lainkaan. Tästä poiketen taksissa myös alle kolmevuotias lapsi saa matkustaa takaistuimella turvavyöissä.

Lasten kanssa tehtävät koko päivän kestävät retket suuntautuvat usein lapsille vieraaseen ympäristöön. Tämän vuoksi koko päivän kestävien retkien turvallisuuden varmistamiseksi suositellaan laadittavaksi kirjallinen retkikohtainen suunnitelma (liite3). Suunnitelmassa kuvataan rekikohde, osallistujat, vastuuhenkilöt, kuljetustapa, huoltajille tiedottaminen ja mukaan otettava varustus. Tulee varmistaa, että riittävän monta aikuista osallistuu retkelle, aina vähintään kaksi henkilöä. On suositeltavaa, että yksin työskentelevät perhepäivähoitajat muodostavat yhdessä retkiryhmän, jossa on vähintään kaksi aikuista. On tärkeää, että ainakin toisella retkelle osallistuvalla aikuisella on ensiapukoulutus. Ensiapuvälineet on otettava mukaan retkelle.

Päivähoitohenkilökunta kantaa vastuun lapsesta, retkelle osallistuvat vanhemmat ovat vain avustajia ja noudattava henkilökunnan ohjeita. Lapsiryhmää tulee valvoa koko retken ajan. Lapset eivät osaa ennakoida vaarallisia tilanteita vieraassa ympäristössä. Jos henkilökunta hyväksi havaitsee, niin lasten vaatteisiin voidaan kiinnittää nimilappu, jossa on nimen lisäksi päivähoitopaikan nimi ja puhelinnumero.

Joku henkilökunnasta voi käydä retkipaikalla etukäteen ja tutustua kohteeseen. Retkikohde valitaan lapsille sopivaksi siten, että lasten ikä- ja kehitystaso tulevat huomioiduksi. Lasten turvallisuuden kannalta on hyvä, jos lapsi oppii uimaan jo varhaisessa vaiheessa.

Päivähoidolla on vastuu silloinkin, kun hoitopäivän aikana osallistutaan ohjattuun

uintiopetukseen. On suositeltavaa, että yleisille uimarannoille ei tehdä retkiä. Retkistä on tiedotettava aina huoltajille.

4.1.9 Lapsen katoaminen päivähoidosta

Päivähoidossa olevia lapsia tulee valvoa keskeytyksettä. Kaikista turvallisuustoimenpiteistä huolimatta on kuitenkin mahdollista, että lapsi pääsee poistumaan toimintayksiköstä kenenkään huomaamatta. Johtaja tai vastuussa oleva työntekijä käynnistää heti etsinnät. Asiasta tulee myös ilmoittaa poliisille jossain vaiheessa, arvioikaa itse milloin tarvitsette viranomaisapua. Lasten huoltajiin on otettava yhteyttä niin nopeasti kuin on mahdollista. Huoltajilla voi olla tärkeää tietoa siitä, mihin lapsi on voinut mennä. Osa henkilökunnasta osallistuu kadonneen lapsen etsintöihin ja osa jää huolehtimaan muista lapsista.

Teidän tulee ennakolta tehdä suunnitelma miten toimitaan, kun lapsi katoaa.

Etsinnöissä ovat seuraavat seikat tärkeitä:

- Tutustukaa edeltä käsin lähiympäristöön ja jakakaa alue etsintäalueisiin, merkitkää ne kartalle!
- Johtaja/vastuuhenkilö jakaa tehtävät henkilökunnalle.
- Jokaisella etsintöihin osallistuvalla tulee olla gsm-puhelin, kynä ja paperia mukanaan.
- Ottakaa mukaan kuva lapsesta, jotta voitte kysyä vastaantulijoilta ovatko he nähneet lasta, kertokaa myös tapaamillenne henkilöille tapahtuneesta.
- Etsinnässä mukana olevat tekevät merkintöjä havainnoistaan ja niiden tapahtumajajasta.
- Etsintöjä jatketaan niin kauan, kunnes lapsi on löytynyt tai poliisi antaa luvan lopettaa etsinnät.
- Kun lapsi on löytynyt, ilmoitetaan siitä heti johtajalle tai vastuussa olevalle henkilölle.
- Pitäkää huoltajia tilanteen tasalla.
- Järjestäkää jälkihoito kaikille mukana olleille, johtaja tai päivähoiton johtaja vastaa järjestelyistä, asiasta on hyvä keskustella myös lasten kanssa jonkin verran.
- Kääntykää tarvittaessa ammattiauttajan puoleen, sillä he ovat tottuneita käsittelemään traumaattisia kokemuksia.
- Tehkää arvio tapahtuneesta, miten etsinnät onnistuivat, onko toiminnassa puutteita. Tehkää tarvittavat muutokset ohjeistukseen kadonneen lapsen etsinnästä.

Yksintyöskentelevän perhepäivähoitajan on välittömästi soitettava poliisille, mikäli lapsi katoaa. Ilmoittakaa sitten päivähoiton ohjaajalle tapahtuneesta. Päivähoiton ohjaaja ottaa vuorostaan yhteyttä lapsen huoltajiin.

4.1.10 Lapsen koskemattomuuteen kohdistuvia uhkia

Päivähoidossa voidaan havaita myös muualla lapsen kohdistettu väkivalta tai laiminlyönti. Väkivalta voi olla esimerkiksi ruumiillista tai henkistä pahoinpitelyä, laiminlyöntiä taikka seksuaalista hyväksikäyttöä.

Epäiltäessä, että on olemassa tekijöitä, jotka uhkaavat lapsen hyvinvointia ja kehitystä, on päivähoiton henkilöstöllä velvollisuus tehdä lastensuojeluilmoitus lastensuojelulain 25 §:n mukaisesti lastensuojeluviranomaisille (sosiaalityöntekijät). Päivähoitohenkilökunnan pelkkä epäily riittää syyksi tehdä lastensuojeluilmoitus. Lastensuojeluviranomaisten velvollisuus on puolestaan selvittää, seuraako ilmoituksesta lastensuojeluasiakkuus vai ei.

Ilmoitusvelvollisuus syntyy siis jo ennen kuin on varmaa, että lapsi on lastensuojelun tarpeessa.

Voi sattua myös niin, että lähestymiskiellossa oleva henkilö yrittää lähestyä lasta ja jopa viedä pois lapsen. Jos lapsen toinen vanhempi tai muu henkilö ilmaisee aikeensa siepata lapsi,

ilmoitetaan asiasta heti (toiselle) huoltajalle ja kehoitetaan häntä kääntymään asiassa sosiaalitoimen ja poliisin puoleen. Lapsen sieppaajaksi katsotaan kuka tahansa henkilö, joka vie lapsen luvatta pois päivähoiton toimintayksiköstä. Pitämällä ulko-ovet lukittuina, voidaan estää asiattomien pääsy sisälle yksikköön. Jos kuitenkin joku epäilyttävältä vaikuttava tai häiriötä aiheuttava henkilö tulee pihamaalle tai sisälle yksikköön, tulee henkilökunnan toiminnan lähtökohtana olla ensisijaisesti sekä lasten että oma turvallisuus. Kutsukaa poliisi niin pian kuin mahdollista, mikäli tilanne muuttuu uhkaavaksi. Saattakaa muu henkilökunta tietoiseksi siitä, mitä on tekeillä niin, että he osaavat olla varuillaan. Painakaa henkilön tuntomerkit muistiin:

- Sukupuoli
- Ikä
- Pituus
- Hiusten pituus ja väri
- Kasvot (muoto, väri, viikset, parta, nenän muoto, korut, erityisiä tuntomerkkejä)
- Silmien väri
- Vartalon muoto (hoikka, tukevarakenteinen, lihava)
- Erityisiä tuntomerkkejä (arvet, syntymämerkit, tatuoinnit, vammat)
- Puhe (puhuuko ruotsia vai suomea ja kuinka hyvin, erityisiä tuntomerkkejä)
- Kädet (oikea- tai vasenkätinen, haavat, sormukset)
- Vaatetus (päähine, paita, solmio, huivi, kaulaliina, takki, pikkutakki, pusero, housut, hame, leninki, jalkineet)
- Kantoiko henkilö jotain mukanaan
- Ase, kummassa kädessä

Yrittäkää ottaa kuva henkilöstä mikäli mahdollista. Katsokaa millaisella kulkuneuvolla henkilö on liikkeellä, kirjoittakaa rekisterinumero muistiin. Painakaa mieleen mihin suuntaan henkilö lähti. Kirjoittakaa niin pian kuin mahdollista muistiin kaikki, minkä näitte. On tärkeää huolehtia lapsista ja jos mahdollista viedä heidät pois tapahtumapaikalta.

4.2 Toimintayksikön henkilöstön riskit

4.2.1 Päivähoidon työntekijän sairauskohtaus tai tapaturma

Mikäli työntekijä sairastuu tai hän joutuu onnettomuuden uhriksi, täytyy hänet pikimmiten toimittaa lääkäriin ja mikäli tilanne sitä vaatii, kutsutaan sairausauto.

Yksin työskentelevän perhepäivähoitajan tulee sairastuttuaan tai joutuessaan onnettomuuteen kutsua sairausauto ja ilmoittaa sitten perhepäivähoidon ohjaajalle, joka ilmoittaa lasten huoltajille. Kaikilla perhepäivähoitajilla tulee olla mukana kannettava puhelin.

Sairauskohtauksen tai tapaturman sattuessa on tärkeää, että päivähoiton henkilöstölle on annettu koulutusta onnettomuuksien ehkäisemiseen ja toimimiseen tyypillisimmissä onnettomuustapauksissa.

On suositeltavaa, että henkilökunta käy säännöllisesti terveystarkastuksissa työterveysasemalla, niin että fyysiset ja psyykkiset sairaudet havaittaisiin mahdollisimman aikaisin. Pedersören kunnassa kutsutaan kaikki työntekijät joka viides vuosi terveystarkastukseen. Johtajalta ja työtovereilta saatu tuki ja työpaikan avoin ilmapiiri on työterveyden kannalta tärkeää.

Henkilökunnalle tarjotaan ammatillista kuntoutusta, jotta työkykyä kyettäisiin ylläpitämään. Työterveyshuolto voi suositella kuntoutusta. Kuntoutusta haetaan Kansaneläkelaitokselta.

4.2.2 Päivähoidon henkilöstön työolot

Päivähoitotyön moninaisten fyysisesti rasittavien tehtävien vuoksi työn ergonomiaan on kiinnitettävä erityistä huomiota. On tärkeää opastaa henkilökuntaa omaksumaan alusta alkaen oikeat työasennot. Tätä auttaa muun muassa se, että lasten hoitoon tarkoitetuissa tiloissa on riittävästi henkilökunnan käyttöön soveltuvia kalusteita. Sisustusta valittaessa on hyvä suosia ääntä vaimentavia materiaaleja ja rauhallisia värejä.

Henkilökunnan psyykkinen hyvinvointi pitää turvata. Epäasialliseen käyttäytymiseen, riitoihin ja työpaikkakiusaamiseen tulee puuttua. Työpaikan johtajan vastuulla on heti tarttua epäasiallisuuksiin. Henkilökunnalle tulee järjestää riittävästi koulutusta, jotta se tuntisi hallitsevansa työnsä.

4.2.3 Alkoholi, huumausaineet ja tupakka

Jos henkilön epäillään perustelluin syin olevan alkoholin tai huumaavien aineiden vaikutuksen alaisena, voidaan hänelle tehdä puhalluskoe tai huumausainetestit. Mikäli epäily osoittautuu oikeaksi, tulee henkilö välittömästi poistaa työpaikalta. Johtaja käy myöhemmin keskustelua asiasta kyseisen henkilön kanssa. Henkilö, jolla on todettu päihdeongelma, ohjataan saamaan apua työterveyshuollon päihdeohjelmaan.

Tupakanpolto on kielletty lapsille tarkoitetuissa tiloissa. Ryhmäperhepäivähoitoon tai perhepäivähoitoon tarkoitetuissa tiloissa tai asunnoissa ei tule sallia tupakan savua eikä hajua. Lasten terveystarkastuksen vuoksi on suositeltavaa, etteivät päivähoitoon työntekijät tupakoi hoitopäivän aikana. Juuri tupakoineen henkilön ei ole lupa tulla keittiöön eikä kulkea sen kautta sisälle päiväkotiin.

4.2.4 Lasten kanssa työskentelevän henkilön rikostaustan selvittäminen

Laissa lasten kanssa työskentelevien rikostaustan selvittämisestä (504/2002) on säädetty, että työnantajan tulee pyytää henkilöltä nähtäväksi rikosrekisterilain (770/1993) 6 §:ssä tarkoitettu ote rikosrekisteristä, kun henkilö ensi kerran otetaan tai nimitetään työ- tai virkasuhteeseen, johon pysyväisluonteisesti tai olennaisesti kuuluu ilman huoltajan läsnäoloa tapahtuvaa alaikäisen kasvatusta, opetusta, hoitoa tai muuta huolenpitoa taikka muuta työskentelyä henkilökohtaisessa vuorovaikutuksessa alaikäisen kanssa.

Lakia ei kuitenkaan sovelleta tehtäviin, jotka yhden vuoden aikana kestävät enintään kolme kuukautta.

Rikostaustaotteeseen merkitään tiedot ratkaisuista, joilla henkilö on tuomittu seuraavista rikoksista:

- Lapseen kohdistuva rikos
- Seksuaalirikos
- Väkivaltarikos
- Huumausainerikos

Rikostaustaote ei saa sitä esitettäessä olla kuutta kuukautta vanhempi. Työnantaja tilaa otteen Oikeusrekisterikeskuksesta.

4.2.5 Uhkaustilanne

Työturvallisuuslaki edellyttää, että työssä, johon liittyy ilmeinen väkivallan uhka, työ ja työolosuhteet on järjestettävä siten, että väkivallan uhka ja väkivaltatilanteet ehkäistään mahdollisuuksien mukaan ennakolta.

Työntekijän saadessa tietoonsa, että toimintayksikköön on mahdollisesti saapumassa henkilö, joka saattaa käyttäytyä väkivaltaisesti, on hänen tiedotettava asiasta muille paikalla oleville

työntekijöille. Toimintayksikön johtajalle ja poliisille on ilmoitettava kirjeitse tai puhelimitse tulleesta uhkauksesta viipymättä. Tilanteessa menetellään poliisin antamien ohjeiden mukaisesti. On huomattava, että jo puhelinsoitosta henkilöltä, jolla on lapsen kohdistuva lähestymiskielto, on tehtävä ilmoitus poliisille.

Toimintayksikköön saapunut uhkauksen tekijä pyritään poistamaan toimintayksiköstä samalla kun paikalla mahdollisesti olevat lapset saatetaan pois tilanteesta. Yrittäkää painaa mieleen hänen tuntomerkinsä. Katso kappale sieppauksesta.

Arvaamattomasti käyttäytyvän tai väkivaltaisen henkilön kohtaaminen.

Arvaamattoman käyttäytymisen määrittelemisen ei ole yksiselitteistä. Väkivaltaiseksi tiedetyn henkilön kohtaaminen tulisi mahdollisuuksien mukaan tapahtua joko ulkona tai sisätilassa, josta on vähintään kaksi poistumistietä ja joka on esimerkiksi kalustukseltaan suunniteltu helpottamaan nopeaa poistumista päällekkäustilanteessa.

Toimintayksikköön sisälle tai piha-alueelle saapuneen henkilön alkaessa käyttäytyä aggressiivisesti, häntä pyydetään rauhoittumaan samalla kun pyritään saamaan paikalla mahdollisesti olevat lapset pois ja sulkemaan lasten tiloihin johtavat kulutiet sekä hälyttämään paikalle lisää henkilökuntaa. Henkilölle ilmoitetaan, että mikäli hän ei rauhoitu, paikalle kutsutaan poliisi. Poliisin kutsumisessa paikalle ei saa epäröidä!

Toimi seuraavasti puhuessasi sellaisen henkilön kanssa, joka voi käydä väkivaltaiseksi:

- Ota etukäteen henkilöstä selvää niin paljon kuin mahdollista. (esim. huoltajuuskiistat, päihteiden väärinkäyttö, mielenterveyden ongelmat, lähestymiskielto).
- Kuuntele rauhallisesti, mitä henkilöllä on sanottavana. Ole myötätuntoinen, älä ala väitellä hänen kanssaan, äläkä moralisoi tai provosoi. Henkilön tapa esittää asiansa voi johtua hänen kulttuuritaustastaan.
- Pidä äänesi rauhallisena ja tasaisena ja tyyntyttele asiakasta. Puhuttele häntä nimeltä, käytä keskustelussa me-muotoa. Älä osallistu asiakkaan tunteenpurkauksiin. Huuda vain silloin, kun tarvitset apua.
- Toimintayksikön sisätiloissa oltaessa pyydä asiakas istumaan. Jos hän ei suostu tai nousee seisomaan, on myös itse noustava ylös. Asiakkaalle on sanottava lujasti, että asian käsittelyä voidaan jatkaa vain jos hän rauhoittuu ja istuu.
- Kertaa asiakkaalle, mitä hän on sanonut ja esitä hänelle kysymyksiä vastaan väittämisen sijasta, jotta hän myös ymmärtää sinun kuuntelevan itseään.
- Istuutuessasi varmista, että asiakkaan ja sinun välissäsi on jokin äkilliseltä ryntäykseltä suojaava este ja että takanasi on ovi tai muu perääntymistie.
- Varmista, ettei asiakkaan ulottuvilla ole mitään lyömiseen tai heittämiseen soveltuvaa irtainta esinettä.
- Jos henkilö osoittaa aikovansa hyökätä, kiellä häntä lyhyillä, selkeillä sanoilla ”seis”, ”ei”, ”irti”.
- Jos joudut fyysiseen kosketukseen henkilön kanssa, toimi päättäväisesti, pidä aloite itselläsi.

4.2.6 Kiinteistön muiden käyttäjien riskit

Yksikön tilojen mahdollista ulkopuolista käyttäjää pyydetään nimeämään vastuuhenkilö, joka huolehtii tilojen asianmukaisesta käytöstä, siisteydestä ja lukitsemisesta sekä siitä, ettei tiloihin päästetä asiankuulumattomia henkilöitä.

Johtaja tai vastuussa oleva henkilö kertoo ulkopuolisen käyttäjän valitsemalle vastuuhenkilölle tilojen ja niissä olevien laitteiden käyttöön liittyvistä turvallisuusriskeistä, varapoistumisteistä, sammutusvälineistä ja rakennuksen yleisistä turvallisuusjärjestelyistä.

4.3 Toimintariskit

4.3.1 Henkilökunnan riittävyys ja kelpoisuus

Ammattitaitoisen hoito- ja kasvatushenkilöstön riittävä määrä on keskeisimpiä päivähoiton turvallisuuteen vaikuttavia tekijöitä. Päivähoitoasetuksessa säädetyn henkilöstömitoituksen tarkoitus on turvata lapsen hyvä hoito sekä vastata hänen yksilöllisiin tarpeisiinsa.

Päiväkodissa tulee olla päivähoitoasetuksen 6 §:n 1 ja 2 momentissa säädetyn suhdeluvun edellyttämä määrä hoito- ja kasvatushenkilöstöä hoitosuhteessa olevaan ja tosiasiaassa päivähoitopaikkaa käyttävään lapsimäärään nähden. Asetuksessa lasten päivähoidosta säädetään henkilökunnan määrästä suhteessa hoidettavien lasten lukumäärään.

Perhepäiväkodissa voidaan samanaikaisesti hoitaa enintään neljää lasta ja lisäksi yhtä aamu- tai iltapäivähoidossa olevaa esikoulu- tai kouluikäistä lasta.

Ryhmäperhepäiväkodissa voi kaksi hoitajaa hoitaa korkeintaan 8 lasta ja kolme hoitajaa voi hoitaa korkeintaan 12 lasta ja silloin tulee yhdellä henkilökunnasta olla säädetty ammatillinen kelpoisuus.

Päiväkodissa tulee hoito- ja kasvatustehtävissä olla vähintään yksi henkilö, jolla on sosiaalihuollon ammatillisen henkilöstön kelpoisuusehdoista annetun asetuksen mukainen ammatillinen kelpoisuus kuten lastentarhanopettaja, enintään seitsemää kokopäivähoidossa olevaa kolme vuotta täyttänyttä lasta kohden. Samoin enintään neljää alle kolmivuotiaista lasta kohden tulee päiväkodissa hoito- ja kasvatustehtävissä olla vähintään yksi henkilö, jolla on ammatillinen kelpoisuus. Päiväkodissa tulee hoito- ja kasvatustehtävissä olla vähintään yksi henkilö, jolla on 1 momentissa mainittu ammatillinen kelpoisuus enintään 13 osapäivähoidossa olevaa kolme vuotta täyttänyttä lasta kohden.

Jos päiväkodissa on yksi tai useampia erityisen hoidon ja kasvatuksen tarpeessa olevia lapsia, on tämä otettava huomioon hoidettavien lasten lukumäärässä tai hoito- ja kasvatustehtävään osallistuvien henkilöitten lukumäärässä.

Säädöksestä voidaan poiketa lyhytaikaisesti, jos lasten keskimääräiset hoitopäivät ovat jatkuvasti huomattavasti vähäisemmät kuin toimintapäivät.

Henkilökunnan ajankäyttöä tulee sopeuttaa tarkoituksenmukaisesti sen mukaan kuinka lapset ovat paikalla. Henkilöstömitoitusta on noudatettava myös henkilöstön sairaus- ja vuosilomien sekä muiden ennakoitavissa olevien poissaolojen varalta.

Henkilöstön riittävyyden ohella on tärkeää huolehtia myös siitä, että henkilöstö on ammattitaitoista ja henkilöstön koulutus vastaa kelpoisuusvaatimuksia.

4.3.2 Ruokahuolto

Yksiköiden ruokahuolto kuuluu kunnan ruokahuolto- ja siivouspäällikön alaisuuteen.

Elintarvikelain mukaan tulee yksikön keittiöllä olla kirjallinen omavalvontasuunnitelma, jossa on selvitys toiminnasta ja toimintatavoista ja joka voi toimia myös työntekijöiden toimintaohjeena. Omavalvontasuunnitelma perustuu hyvän hygienian tukijärjestelmään ja sen tarkoitus on tunnistaa toiminnan riskikohdat. Toiminnan riskikohtiin määritellään toimenpiteet. Riskitekijöiden arviointi on vaativampaa pienten lasten ruokahuollossa.

Elintarvikelain mukaan elintarvikehuoneistossa, vähintään kolme kuukautta työskentelevällä, pakkaamattomia elintarvikkeita käsittelevällä henkilöllä on oltava elintarvikehygieenistä osaamista osoittava todistus, hygieniapassi. Elintarvikelaki ei vaadi omassa kodissa toimivalta perhepäivähoitajalta omavalvontasuunnitelmaa eikä hygieniosaamistodistusta, siksi perhepäivähoidossa tulee huomioida taloudenpitoon liittyvät yleiset hygieeniset työtavat.

On tärkeää, että ruoanlaittaja huolehtii henkilökohtaisesta hygieniastaan ja pesee kätensä riittävän usein, myös eri työvaiheiden välissä. Erilaiset tuotteet kuten liha, kala, vihannekset tulee käsitellä erillään toisistaan. Ruoantekovälineet tulee puhdistaa huolella.

Kuumentamattomina tarjoiltavilla vihanneksilla tulee olla oma leikkuualustansa samoin leivällä.

Suosittelujen mukaan ruoka on tarjoiltava korkeintaan kahden tunnin päästä siitä kun se on valmistettu. Lämpimänä tarjoiltavan ruoan lämpötilan tulee olla vähintään 60 °C ja kylmänä tarjoiltavan ruoan +6 - +8 °C, riippuen tarjottavasta tuotteesta. Elintarvikkeita tulee käsitellä ja säilyttää niin, ettei niiden hygieniataso vaarannu. Ruoka on kuljetettaessa tai pitkään esillä pidettäessä suojattava ilmassa olevilta taudinaiheuttajilta. Tarjoilualusta on puhdistettava aina ennen ruoan asettamista sille.

Tiedossa olevat lapsen ruoka-aineallergiat kirjataan aina varhaiskasvatussuunnitelmaan. Tieto lapsen erityisruokavaliosta annetaan kirjallisesti toimintayksikön ruokahuollosta vastuussa olevalle.

4.3.3 Siivous

Siivous suositellaan suoritettavaksi pääsääntöisesti sellaisina aikoina, jolloin tiloissa ei ole muuta toimintaa, esimerkiksi päivähoito toiminta-ajan ulkopuolella tai lasten ulkoiluaikana. Puhdistus- ja siivoustarve riippuu paljon huoneiston käyttömäärästä. Päivittäin puhdistetaan wc-tilojen kosteat pinnat ja kosketuspinnat, kuten altaat, istuimet, hanat, wc-altaan vetonupit sekä oven kahvat ja lukot. Mitä pienempiä lapset ovat, sitä tärkeämpää on olla puhdasta. Käsienvpesussa suositellaan käytettäväksi paperipyyhkeitä. Tekstiilipyyhkeet suositellaan vaihdettavaksi päivittäin ja tarvittaessa useamminkin. Lasten henkilökohtaiset tyynyliinat suositellaan vaihdettavaksi kerran viikossa ja lakanat joka toinen viikko. Lakanat ja pyyhkeet pitää pestä vähintään +60 asteessa. Patjat suositellaan imuroitavaksi joka toinen kuukausi. Pölyä kerääviä materiaaleja tulee välttää ja jos niitä on, niin ne tulee puhdistaa riittävän usein.

Keittiöllä on olemassa oma siivoussuunnitelma, joka on osa omavalvontasuunnitelmaa. Kylmälaitteiden ja lämpökaappien taustat on puhdistettava ja imuroitava pölystä vähintään kerran vuodessa. Eri tarkoituksiin käytettävät siivousvälineet suositellaan merkittäväksi esimerkiksi helposti erottuvin värikoodein. Siivouksessa on käytettävä niitä puhdistusaineita, joita ruokahuolto- ja siivouspäällikkö on suositellut. Siivousvälineet, -tarvikkeet ja pesuaineet säilytetään lukitussa tilassa.

4.3.4 Jätehuolto

Toimintayksikön jätetilat ja jätehuolto järjestetään niin kuin rakennuslupaa hyväksyttäessä ja kunnan jätehuoltomääräyksiä annettaessa on edellytetty. Jätteiden keräysvälineet on sijoitettava siten, että jäteautojen ei tarvitse liikkua alueilla, joilla lapset liikkuvat ja leikkivät. Lapsilta on estettävä pääsy jätetiloihin niin, ettei heillä ole vaaraa joutua jätteistöihin tai kaatuvien astioiden alle.

4.3.5 Kiinteistön toiminta

On tärkeää, että toimintayksikön henkilökunta osaa tunnistaa eräitä kiinteistöön vaikuttavia tavanomaisimpia riskejä ja osaa havaita niihin liittyvien häiriöiden tunnusmerkkejä. Työnantaja vastaa tilojen turvallisuudesta myös vuokratiloja käytettäessä. Työturvallisuuslain mukaan vuokranantajan on osaltaan sallittava, että työnantaja suorittaa tiloissa lain edellyttämät korjaukset ja muutokset.

Ilmoittaminen havainnoista riittävän ajoissa kiinteistön haltijalle on tärkeää toiminnan jatkumisen turvaamiseksi ja häiriön aiheuttamien vahinkojen minimoimiseksi. Omassa

kodissaan työskentelevä perhepäivähoitaja vastaa talon kunnosta ja hänellä on myös vastuu tunnistaa mahdolliset riskitekijät.

Päivähoitotilojen sisäilman laatu pidetään hyvänä huolehtimalla tilojen riittävästä ilmanvaihdosta. Riittämätön ilmanvaihto edesauttaa tarttuvien tautien leviämistä. Ilmanvaihtolaitteiden säännöllinen huolto on tärkeää, koska likaisen tai huonosti toimivan ilmanvaihtolaitoksen kautta sisäilmaan kulkeutuu epäpuhtauksia. Talonmiesten työtehtäviin kuuluu tarkistaa ilmastointi. Koko henkilökunnan tulee tietää miten ilmastointilaitte pysäytetään.

Oikeantyyppinen riittävä valaistus niin sisä- kuin ulkotiloissakin on tärkeää lasten ja henkilökunnan hyvinvoinnin kannalta. Suositeltava valoteho lasten työpöytäpinnoilla on 200–300 luxia.

Melu on päivähoiton toimintayksikössä ajoittain häiritsevää ja kuormittaa sekä henkilökuntaa että lapsia aiheuttaen väsymystä, päänsärkyä, ääniongelmia ym.

Toiminnasta johtuvaa melua voidaan yleensä pienentää tehokkaasti jakamalla lapset pienempiin ryhmiin. Työterveyshuolto voi tarvittaessa mitata melutason ja liian korkeiden meluarvojen alentamiseksi voidaan ääntä vaimentavia materiaaleja asentaa kattoon ja mahdollisesti myös seinille.

Toimintayksikössä saa käyttää vain ehjiä sähköturvallisuusmääräysten mukaisia sähkölaitteita. Sähkölaitteiden tarvitsemat verkkojohdot sijoitetaan siten, että ne eivät aiheuta kompastumisen vaaraa. Pistorasioiden suojuksilla estetään lapsia työntämästä esineitä rasioiden sisälle. Lieden etusuojus ehkäisee palovammojen syntymistä tiloissa, joissa toimitaan lasten kanssa. Liesi tulee olla varustettu erillisellä sähkökytkimellä, joka pitää olla kiinnitettynä joko lattiaan tai seinään.

Lasten käytössä olevien wc-tilojen ovien lukkojen tulee olla ulkopuolelta avattavia. Mikäli toimintayksikön alueella tai pihamaalla tehdään korjaus- tai rakennustöitä, tulee alue rajata niin, etteivät lapset pääse sinne. Rakennusmateriaaleja ei saa säilyttää piha-alueilla.

4.3.6 Piha-alue

Lasten päivähoiton toiminta-alueella ei saa esiintyä suuria ja jyrkkiä maaston korkeuseroja. Vaihteleva maasto toki parantaa lasten toimintamahdollisuuksia. Pihan pintamateriaaleja valittaessa on syytä kiinnittää huomiota pölyhaittojen ehkäisyyn.

Pihan leikkikenttävälineiden on oltava kestäviä, lasten ikätason mukaisia ja käyttöturvallisia. Kiinteistön omistaja huolehtii ensisijaisesti leikki- ja kiipeilytelineiden kunnosta ja niiden tarkastamisesta. Päivähoitohenkilökunta tarkastaa leikkipaikan varustuksen päivittäin. Puutteet ilmoitetaan viipymättä. Hiekkalaatikko suositellaan peitettäväksi käytön jälkeen kannella tai pressulla kissojen ym. pieneläinten jätösten varalta. Hiekkalaatikon hiekka suositellaan vaihdettavaksi vuosittain. Perhepäivähoitajat vastaavat itse leikkivälineiden kunnosta omalla pihallaan. Vieraillessaan leikkipuistoissa, tulee perhepäivähoitajien tehdä ilmoitus puuttuvista tai rikkiäisistä leikkivälineistä tekniselle lautakunnalle.

Piha-alueen vaaroja arvioitaessa otetaan lukuun rakennukset ja piha-alueen muut rakennelmat. Palotikkaiden tulee olla lasten ulottumattomissa. Mahdolliset kaivot ja sadevesien keräysastiat tulee olla peitetty kannella ja niiden turvallisuutta ja kestävyyttä tulee seurata. Katolta putoavat jääpuikot ja lumi ovat lapsen päälle pudotessaan erittäin vaarallisia. Kaltevat katot tulee varustaa sisääntulojen kohdalla lumiestein. Liukkaudesta ilmoitetaan välittömästi kiinteistön huollosta vastaavalle.

Leikkialueen ympärillä oleva aita voi olla esim. puuta, metallia tai muovia. Aitojen reunojen tulee olla sileät, piikkejä ei saa olla. Aidan suositeltava vapaa korkeus on vähintään 120 cm. Aidan viereen ei esimerkiksi saa sijoittaa kiipeilyä helpottavia rakenteita tai kalusteita tai talviaikaan kasata lunta. Aidan alareunan ja maanpinnan välinen etäisyys ei saa ylittää 10 cm,

jottei lapsi mahdu ryömimään aidan alitse. Vaakajuoksuja ei saa rakentaa aidan sisäpuolelle. Pystylaudoitettussa aidassa saa lautojen väliin jäävä rako olla korkeintaan 3 cm.

Portin leveys tulee olla vähintään 100 cm. Portin säpin sekä lukituksen tulee olla sellainen, etteivät lapset saa porttia helposti auki. Porttiin suositellaan laitettavaksi kyltti, jossa muistutetaan sen kiinni pitämisestä.

4.3.7 Toimintaympäristön esteettömyys

Piha-alueiden ja pihojen tulee olla toimivat ja turvalliset kaikille käyttäjäryhmille. Toimintayksikön edellytetään olevan suunniteltu siten, että sekä lapset että aikuiset, joiden toimintakyky tai aistit ovat joko tilapäisesti tai pysyvästi alentuneet, voivat ikään ja sukupuoleen sekä sosiaaliin, psyykkisiin tai fyysisiin ominaisuuksiin katsomatta saapua rakennukseen ja käyttää siellä annettavia palveluja. Ympäristö tulee suunnitella niin, että näkö- tai kuulovammaiset voivat liikkua ja kommunikoida muiden ihmisten kanssa. Pyörätuolia käyttäviä varten on oltava rampit ja helposti avattavat ovet. Näkövammaisten kannalta on hyvä tehdä kylteistä ja opasteista riittävän suuria ja selkeitä. Piha-alue ja sen kulkutiet ja sisääntulot on valaistava hyvin, jotta myös näkövammaiset pääsevät kulkemaan.

Toimintayksikössä syntyvä hälinä ja korkeat äänet huonontavat kuulovammaisten kuunteluolosuhteita. Liialliseen jälkikaikuun voidaan vaikuttaa pienentämällä jälkikaiunta-aikaa huonetilojen akustisella suunnittelulla, vähentämällä tilassa olevien äänilähteiden määrää ja eristämällä riittävästi tilan ulkopuolelta kantautuvia ääniä. Rakenteellisten ratkaisujen lisäksi häiriöääniä voidaan vähentää muun muassa paksuilla ikkunaverhoilla, seinätekstiileillä, matoilla, tilanjakajilla ja kalusteiden jalkojen alle liimattavilla huopapehmusteilla.

Huonetilan hyvä yleisvalaistus auttaa kuulovammaisia lapsia käyttämään huulilta lukua kuulemisen tukena. Kuulovammaisia varten tiloihin suositellaan asennettavaksi vaaratilanteesta varoittavia valo-opasteita.

4.3.8 Omaisuusriskit

Omaisuusriskit kohdistuvat päivähoitoyksikön käytössä olevaan piha- alueeseen, rakennukseen ja toimintayksikön sekä päivähoitohenkilökunnan ja hoidossa olevien lasten irtaimen omaisuuteen.

4.4 Rakennus

4.4.1 Tulipalo

Tulipaloon varautumisessa tärkeintä on henkilökunnan kouluttaminen ja turvallisuustietoisuuden lisääminen. Koulutusta suositellaan annettavaksi muun muassa tulipalojen tavanomaisimmista syttymissyistä, alkusammutusvälineiden käytöstä, palohälytyksen tekemisessä sekä keinoista rajoittaa syttynyttä paloa. Yksikön pelastussuunnitelmassa on lähempää tietoa siitä, miten henkilökunnan tulee toimia palotilanteessa. Palovaroitin (yksi palovaroitin joka kerroksessa jokaista alkavaa 60 m² kohden), sammutuspeite ja jauhesammutin on oltava joka yksikössä sekä perhepäivähoitajan kotona. Saatuja tietoja ja taitoja on kerrattava säännöllisin harjoituksin. Henkilökunnalle tulee antaa ohjeet kuinka koneellinen ilmanvaihto suljetaan. Rakennusten palo-ovet on pidettävä suljettuina, vaikka ne ovat raskaita ja vaikeita avattavia. Kiinteistölle johtavat pelastustiet

merkitään asianmukaisilla kylteillä. Tämän vuoksi esimerkiksi ajoneuvojen pysäköinti pelastustielle on kielletty.

On tärkeää opastaa lapsia paloturvallisuusasioissa sellaisella tavalla, että lapset ymmärtävät ja omaksuvat asiat ja lisäksi on vielä hyvä keskustella lasten kanssa paloturvallisuusasioista.

Palon ennaltaehkäisyssä on tärkeää, että talouskoneet ja sähköllä toimivat laitteet pidetään pölyttöminä ja että liesien sekä jääkaappien ja pakastimien taustat puhdistetaan säännöllisesti. Lieden välittömässä läheisyydessä ei saa olla palavia materiaaleja. Palavia kynttilöitä saa polttaa vain aikuisten läsnä ollessa ja kynttilöiden tulee aina olla palamattomalla tukevalla alustalla niin, että ne eivät pääse kaatumaan. Tekstiileissä ja tyynyissä ym. tulee suosia paloturvallisia materiaaleja. Suositetaan kiinteitä valaisimia. Esimerkiksi pöytävalaisimet eivät saa päästä kaatumaan ja siksi suositellaan käytettäväksi pöytään kiinnitettäviä malleja. Valaisimia ei saa peittää eikä niihin saa kiinnittää somisteita. Poistumistiet (ulko-ovet, palotikkaat, ikkunat, käytävät) on oltava selkeästi ja näkyvästi merkityt ja pidettävä esteistä vapaina. Esim. lastenvaunujen solumuovitäytteet muodostavat palaessaan paljon myrkyllistä kaasua ja siksi niitä ei tule säilyttää porraskäytävässä tai poistumisteillä. Hätänumero palon sattuessa on 112.

Jos lähitöllä syttyy tulipalo (metsäpalo, ajoneuvopalo tms.), tulee hakeutua sisätiloihin ja sulkea kaikki ikkunat ja ovet. Koneellinen ilmastointi pitää sulkea ja ottaa yhteyttä pelastusviranomaisiin.

Paloturvallisuusohje perhe- ja ryhmäperhepäiväkodeille tulipalojen ehkäisemiseksi ja toimintaohje palotilanteessa

Tulipaloon varautuminen

- Tutustu huoneistoon ja etsi mahdolliset turvallisuudelle vaaralliset paikat.
- Tutustu rakennuksen pelastussuunnitelmaan.
- Tutustu rakennuksen turvallisuussuunnitelmaan, mikäli sellainen on olemassa.
- Tarkista, että palovaroittimet toimivat.
- Varmista, että sinulla on kiinteistön avaimet.
- Pidä aina taskulamppua saatavilla mahdollisen sähkökatkon johdosta.
- Älä laita mitään palavia esineitä uunin läheisyyteen ja pidä kuumat lasten ulottumattomissa.
- Puhdista kodin sähkölaitteet säännöllisesti.
- Opettele käyttämään ensisammutusvälineitä ja paina mieleesi niiden sijainti.
- Selvitä mahdolliset pelastustiet (ulko-ovi, käytävä, ikkuna, tikapuut) ja katso, että ne pidetään esteettöminä. Muista, että palo voi syttyä missä huoneessa tahansa ja voi tehdä mahdottomaksi poispääsyn tavanomaisia poistumisteitä pitkin.
- Ota selvää missä kokoonnutaan sen jälkeen kun on päästy turvaan.
- Tulipaloa tai muuta vastaavaa häiriötilannetta ajatellen, suositellaan etukäteen katsottavaksi lämmin paikka, johon henkilökunta voi lasten kanssa tilapäisesti hakeutua.

Toiminta palotilanteessa

- Mikäli pystyt, sammuta tuli ensisammutusvälineillä.
- Sulje ikkuna, väliovi ja ulko-ovi.
- Vie lapset ulos rakennuksesta.

- Mikäli pystyt, katkaise virta pääkatkaisimesta, jos olet viimeinen rakennuksesta poistuja.
- Soita hätänumeroon turvallisesta paikasta; anna tarkka sijainti(kunta ja katuosoite), kerro, mikäli joku on vielä rakennuksessa, mikä palaa ja missä.
- Älä missään tapauksessa mene takaisin palavaan rakennukseen.

4.4.2 Vesivauriot ja home

Rakennuksen homeongelma ilmenee usein sisäilman huonona laatuna ja saattaa aiheuttaa rakennuksessa oleskeleville terveyshaittoja. Sisäilmaongelmat eivät kuitenkaan aina johdu homevauriosta, vaan syynä voi olla myös esimerkiksi väärin mitoitettu tai väärin toimiva ilmanvaihto, rakennuksessa oleskelevien henkilöiden määrän muuttuminen, sopimattomat rakennus- tai pintamateriaalit tai rakennuksen ylläpitoon liittyvät toimenpiteet tai laiminlyönnit. Homevauriosta kertovat usein nuhaisuus, nenän tukkoisuus, kurkun kipeys, äänen käheys, yskä, hengenahdistus ja iho-oireet. Kosteus- tai homeongelman aiheuttaman sisäilmasto-ongelman syntymisestä on henkilökunnan heti ilmoitettava toimintayksikön esimiehelle. Kiinteistön omistajalla on velvollisuus aloittaa tarpeelliset korjaustoimenpiteet. Merkkejä alkavasta homevauriosta:

- räystäälle muodostuu paljon jääpuikkoja
- katon vesikouru tulvii tai syöksytorvet ovat rikki tai tukossa ja sen seurauksena sadevesi valuu jatkuvasti seinälle
- sisäkatossa on tummia läikkiä
- sisä- tai ulkoseinien maalipinta kupruilee
- lattiapinnoite kupruilee tai irtoaa alustastaan
- käsienpesu- tai wc-altaat tai lattiakaivot ovat pitkään tukossa
- sisätiloissa on tunkkainen tai kellarimainen haju.

Korjaamalla tällaiset epäkohdat, voidaan homeenmuodostuminen ennaltaehkäistä.

4.4.3 Valvonta

Ilkivallan ja rikosten riskiä voidaan tarvittaessa pienentää vähentämällä niiden houkuttelevuutta. Rakennuksen valvontaa helpottaa, että tilat pidetään tarpeen mukaan lukittuina ja avainturvallisuudesta huolehditaan. Suositellaan käytettäväksi lukitusjärjestelmiä, joihin on saatavana avaimia vain keskitetysti. Avaimista on pidettävä kirjaa. Työntekijöiltä ja ulkopuolisilta käyttäjiltä pyydetään kuittaus heidän haltuunsa luovutetuista avaimista.

Johtajalla tai vastaavalla on päävastuu avaimista.

4.5 Tietoriskit

Atk-laitteiden käyttöä varten henkilökunnalle on annettava riittävästi koulutusta. Toimintayksikössä on käytettävä vain yksikön omia virussuojattuja laitteita ja ohjelmistoja. Salasanat suositellaan vaihdettavaksi esimerkiksi kolmen kuukauden välein eikä niitä saa säilyttää tietojenkäsittelylaitteistojen läheisyydessä. Salassa pidettäviä tietoja ei saa kopioida perusjärjestelmistä irrotettaviin massamuisteihin (ulkoinen kovalevy, USB-muistitikku) ja siirtää toimintayksikön ulkopuolelle tai viedä työntekijän kotiin, ellei se ole työn hoidon kannalta ehdottoman välttämätöntä. Tietoja säilytettäessä on otettava huomioon arkistolain (931/1993) määräykset.

4.6 Muut riskit

Päivähoidon laatu ja sopimuksenmukaisuus voidaan varmistaa päivähoitossa olevien lasten huoltajille sekä henkilökunnalle osoitetuin säännöllisin kyselyin ja paikan päällä tehtävin tarkastuskäynnein.

Henkilökunnan työasiat ja terveydentilan voi päivähoiton ohjaaja tarkistaa olemalla säännöllisesti yhteydessä perhepäivähoidon- ja ryhmäperhepäivähoidon henkilöstön kanssa sekä keskustelemalla työpaikan työkavereiden kanssa. Päiväkodinjohtajat vastaavat päiväkotien henkilökunnan työasioista ja terveydestä ja he käyvät myös säännöllisesti keskusteluja kaikkien henkilökuntaan kuuluvien työkavereiden kanssa.

Erialaista henkilökunnan turvallisuuskoulutusta järjestetään sopivin väliajoin. Pääasiassa järjestetään ensiapu- ja alkusammutuskoulutusta sekä koulutusta paloturvallisuudesta. Tietoa lastensuojelu- sekä tapaamisasioista annetaan kutsumalla säännöllisin väliajoin sosiaalityöntekijät mukaan henkilöstökokouksiin.

4.7 Toimintaohjeita

Toimintayksikön työntekijä ilmoittaa havaitsemastaan turvallisuutta vaarantavasta ongelmasta toimintayksikön esimiehelle tai vastaavalle. Henkilöstön tulee kuitenkin myös itse mahdollisuuksien mukaan poistaa vaaraa aiheuttavat viat ja puutteellisuudet. Esimies ilmoittaa asiasta välittömästi sekä suullisesti että kirjallisesti omalle esimiehelleen ja tapauksesta riippuen kiinteistön hoidosta vastaavalle henkilölle. Kirjallinen ilmoitus voidaan tehdä sähköpostilla. Ilmoituksesta suositellaan otettavaksi jäljennös ja tulee myös varmistaa, että ilmoitus on saapunut perille.

Havaitusta ongelmasta tehtävässä kirjallisessa ilmoituksessa suositellaan esitettäväksi muun muassa:

- ongelman kuvaus ja sen havaitsemisen ajankohta sekä arvio siitä, miten ongelma vaikuttaa lasten tai henkilökunnan terveyteen tai turvallisuuteen ja yksikön toimintaan
- vaatimus ongelman korjaamisesta ja maininta asian kiireellisyydestä
- pyyntö ilmoituksen saajaa tarvittaessa kirjallisesti määräpäivään mennessä ilmoittamaan, minkälaisiin toimiin ja minkälaisen aikataulun mukaisesti ilmoituksen saaja aikoo asian johdosta ryhtyä
- tarvittaessa viittaus työturvallisuuslainsäädäntöön ja lakiin kulutus- tavaroiden ja kuluttajapalvelusten turvallisuudesta
- ilmoituksen teko-aika ja ilmoituksen tekijän allekirjoitus.

Ilmoituksesta suositellaan otettavaksi jäljennös ja myös sähköisesti tehty ilmoitus suositellaan tallennettavaksi mahdollisia jatkotoimenpiteitä varten. Vakavien ongelmien kyseessä ollessa on suositeltavaa kirjata muistiin myös suullisesti käydyt keskustelut ja keskusteluajankohdat. Pääsääntönä on, että huolto- ja korjaustyöt, jotka koskevat lasten ja henkilökunnan terveyteen ja turvallisuuteen vaikuttavia seikkoja, suoritetaan viipymättä toimintayksikön tehtyä asiasta ilmoituksen.

4.8 Vaaratilanteita koskeva ilmoitusvelvollisuus

Kun tapahtuu onnettomuus, jossa lapsi tai joku henkilökunnasta on osallisena, tulee henkilökunnan viipymättä tehdä ilmoitus vakuutusyhtiölle, Pedersören kunnassa käytetään vakuutusyhtiö Pohjolaa. Vahinkoilmoitus tulee lähettää Päivähoito- ja opetusosaston kanslian kautta.

Pienet onnettomuudet, vaaralliset tilanteet ja ”läheltä piti”- tilanteet, joita ei tarvitse ilmoittaa viranomaisille tai vakuutusyhtiölle, tulee henkilökunnan myös ilmoittaa Päivähoito- ja opetusosastolle. Ilmoitus tehdään lomakkeella: ” Ilmoitus vaarallisesta tai ”lähellä piti”- tilanteesta”, liite 4.

4.9 Jälkihoito

Päivähoidon toimintayksikön on varauduttava siihen, että hoidossa oleva lapsi, työntekijä tai koko yksikkö kohtaavat äkillisen, järkyttävän tapahtuman. Lapsen tai työntekijän kuolema, vakava tapaturma, sairaus tai väkivalta voi aiheuttaa yksilöissä ja yhteisöissä traumaattisen kriisin. Ihmiset kokevat traumaattisen tilanteen yksilöllisesti, eikä sen vaikutuksia voi aina selvästi havaita. Sokissa oleva ihminen voi käyttäytyä hyvinkin rauhallisesti ja järkevästi. Traumaattisen tapahtuman kokeneelle ihmiselle on pyrittävä järjestämään mahdollisimman nopeasti psykososiaalista tukea. Ensimmäiset tunnit ja vuorokaudet ovat toipumisen kannalta ratkaisevan tärkeitä. Pääasiassa kriisiapua antaa Pietarsaaren sosiaali- ja terveystieteiden keskeinen kriisiryhmä. Jälkihoidon onnistumista on seurattava.

5. TURVALLISUUDEN YLLÄPITO PÄIVÄHOIDON TOIMINTAYKSIKÖISSÄ

Päivähoidon toimintayksikön toiminnalle on tärkeää turvallisuuden merkityksen ymmärtävä koulutettu henkilökunta, joka säännöllisesti kertailee tietojaan ja taitojaan. Uusille työntekijöille annetaan tehtävien hoitoon nähden tarpeellinen turvallisuuskoulutus ja huolehditaan opittujen tietojen ja taitojen säännöllisestä ylläpidosta. Toimintayksikön suositellaan järjestävän säännöllisesti yhdessä lasten kanssa turvallisuuden, suojautumisen ja poistumisen merkityksen ymmärtämistä kehittäviä harjoituksia. Turvallisuustavoitteista keskustellaan lasten kanssa ymmärrettävällä tavalla ja heidän huoltajilleen annetaan toimintayksikön turvallisuutta koskevaa kirjallista tietoa. Turvallisuusasioita tulisi käsitellä säännöllisesti muun muassa kasvatustilaisuuksissa ja vanhempainilloissa.

Henkilökunnalla tulee olla koulutusta ensiavusta, alkusammutuksesta ja tietoa siitä kuinka hakeudutaan turvaan vaaratilanteessa. On suositeltavaa, että yksikön turvallisuusharjoitukset pidetään yhteistyössä poliisin ja pelastusviranomaisten kanssa. Harjoitukset suositellaan tehtäväksi soveltuvien osien yhdessä lasten kanssa. Harjoitusten järjestämisestä on tiedotettava etukäteen lasten vanhemmille ja harjoitukset tulee käydä lasten kanssa läpi jälkepäin niin, että vältetään pelkojen syntyminen.

Yksikön turvallisuussuunnitelma on laadittu

Päivämäärä . 2011

Suunnitelma on käsitelty henkilökunnan kokouksessa. 2011, . 2011, . 2011

Lähdeluettelo

Päivähoidon turvallisuussuunnittelu, Stakes ja Sosiaali- ja terveysministeriö (Olli Saarsalmi toim.)

Terveyden ja hyvinvoinnin laitos (THL) www.thl.fi

Turvallisuustekniikan keskus www.tukes.fi

Valtion säädöstietopankki- FINLEX www.finlex.fi

Infektioriskin vähentäminen päivähoidossa, Sosiaali- ja terveysministeriön oppaita 2005:2

Liite 1**Piha-alueen kuntokartoitus**

Kuntokartoituksen tekijä:

Päivämäärä:

Aita

Aita on cm korkea, alimman laudan ja maapinnan välimatka on cm.

Muuta tärkeää huomioitavaa:

Portit

Porttien lukkomekanismi:

Lukkomekanismi on porttien ulkopuolella:

Muuta tärkeää huomioitavaa:

Valaistus

Onko pihavalaistus riittävä?

Muuta tärkeää huomioitavaa:

Leikkivälineet (pane merkille leikkivälineiden kunto ja mahdolliset puutteet)

Hiekkalaatikko:

Hiekka on vaihdettu viimeksi:

Keinut:

Laskumäki

Kiipeilyteline

Keinulauta

Leikkimökki

Karuselli

Pöydät ja penkit

Pensaat ja istutukset

Muut ulkona olemiseen vaikuttavat tekijät

Korvaavat tilat

Mikäli yksikkö joutuu lähtemään omista tiloistaan, siirretään toiminta korvaaviin tiloihin.

Yksikön korvaavat tilat sijaitsevat osoitteessa:

Liite 2

Perhepäivähoidon turvallisuus - tarkistuslista

Tarkista seuraavat asiat!

Ympäristö ja ympäröivä luonto

Lähiympäristön vaaranpaikat kuten vesiojat, jyrkänteet, vilkkaasti liikennöidyt tiet, melu ja tehtaiden aiheuttamat ilman epäpuhtaudet jne.

Pieneläimet, jotka saattavat olla vaarallisia.

Kiinteistö ja piha-alue

Leikkipaikan aitaus, valaistus ja lasten valvontamahdollisuus.

Leikkipaikan ja leikkivälineiden kunto.

Hiekkalaatikon puhtaus, vaihtakaa hiekka määrävälein, pitäkää hiekkalaatikko peitettynä.

Puut, pensaat ja kasvit, jotka voivat olla vaarallisia.

Piha-alueen aita ja portit sekä kiinteistön välineet kuten palotikkaat (pitää olla riittävän korkealla maanpinnasta), kaivojen kannet ja niiden kestävyys.

Jäteastian sijoitus ja jätteenkäsittely (ajaako jäteauto pihalle).

Muu liikenne piha-alueella.

Pihamaan siisteys, miten lumityöt ja muut pihatyöt hoidetaan.

Pihamaalla säilytettävät esineet (rakennusmateriaalit jne.)

Pihamaalla liikkuvat eläimet.

Toimintayksikön tilat

Onko ulko-oven lukko sellainen, että lapset eivät pääse livahtamaan huomaamatta ulos?

Jos huoneistossa on rappuset, tulee ne suojata portilla ja rappusissa pitää olla lapsille riittävän matalalla oleva kaide sekä liukuesteet.

Tuuletusluukkujen tulee olla suojattuja siten, että niitä ei voi avata paljon.

Parvekkeen aidan tulee olla riittävä korkea ja siellä ei saa säilyttää vaarallisia esineitä.

Siivouskaapin pitää olla lukittu..

Talousteknikat tulee sijoittaa niin, että lapset eivät pääse niihin käsiksi.

Kalusteiden tulee olla tukevia ja hyllyt ja muut kalusteet, jotka voivat kaatua, tulee kiinnittää seinään.

Wc-oven lukko tulee voida avata myös ulkopuolelta.

Kylpyhuoneen lattia voi olla liukas.

Vesihanoissa tulee olla veden lämpörajotin.

Lasten märkiä vaatteita ei saa kuivata saunassa.

Lämpöpatterien kulmat ja muut terävät kulmat tulee suojata.

Jos sisällä on myrkyllisiä ruukkukasveja, tulee ne sijoittaa niin, että lapset eivät pääse niihin käsiksi. Suuret ruukkukasvit tulee kiinnittää niin, etteivät ne pääse kaatumaan.

Lapsilla tulee olla rauhallinen nukkumapaikka, ilman taustahälyä.

Onko valaistus lasten leikki- ja askartelupaikalla riittävä?

Onko kiinteistössä lapsille vaarallisia kynnyksiä ja eritasoja?

Tupakointi kiinteistössä on kielletty, myös päivän aikana tupakointi ulkona ja parvekkeella on kielletty. Tuhkakuppeja ei saa olla esillä.

Onko kiinteistössä kotieläimiä? Astmaatikoille, allergikoille ja ihmisille, joilla on alentunut vastustuskyky, voivat kotieläimet olla terveystarve.

Aggressiivisesti käyttäytyvä koira tai kissa tai esim. myrkyllinen käärme, voivat olla vaaraksi ihmisten turvallisuudelle. Pitää harkita tarkasti, voiko sellaiset eläimet olla huoneistossa yhtä aikaa lasten kanssa. On suositeltavaa, että lapset seurustelevat eläinten kanssa ainoastaan ollessaan aikuisten seurassa.

Onko kiinteistössä ja erityisesti makuuhuoneessa riittävä ilmastointi?

Onko kiinteistössä kosteusvaurioita, tuntuuko sisäilma raskaalta tai onko siinä pistävä kellarin haju?

Lääkekaappi tulee olla lukittu. Seuraavia hoitotarvikkeita suositellaan pidettäväksi lääkekaapissa:

- ideaalaside
- ensiside
- kolmioliina
- pumpulia
- laastaria
- haavan puhdistusainetta
- käsien desinfiointiainetta
- sakset
- pinsetit
- hakaneuloja
- kuumemittari
- hiilitabletteja

Ovatko leikkikalut ja käytettävät materiaalit lapsille turvallisia? (värit voivat olla myrkyllisiä, leikkikaluista voi irrota pieniä osia jne.)

Riittääkö kaikille lapsille heijastinliivejä?

Paloturvallisuus

Ota selvää missä sijaitsee lähin väestönsuoja!

Kiinteistössä pitää olla palovaroittimet, 1 kpl / 60 m².

On suositeltavaa, että käsillä on seuraava paloturvallisuusvarustus:

- sammutuspeite
- vaahtosammutin (6 kg)
- lieden suojus, liesi tulee olla kiinnitettynä lattiaan tai seinään.

Uloskäynnin tulee olla vapaa, lastenvaunuja yms. ei saa säilyttää eteisessä. Kiinteistön palovestit tulee pitää suljettuina.

Sähkölaitteiden ja sähköasennusten tulee olla asetusten mukaisia.

Pistorasiat tulee olla suojattuja niin, että lapset eivät pääse niihin käsiksi.

Jääkaapin ja pakastimen takaa pitää imuroida pölyt vähintään kerran vuodessa. Muut sähkölaitteet puhdistetaan viikkosiivouksen yhteydessä. Viialliset sähkölaitteet otetaan pois käytöstä.

Liite 3**Retkisuunnitelma**

Retkikohde	Päivämäärä
------------	------------

Kulkuneuvo

Vastuuhenkilö	Puh.
---------------	------

Muun henkilökunnan työtehtävät

Nimi	Työtehtävä ja vastuualue	Ensiaputaitoinen

Osallistuvien lasten lukumäärä

Ottakaa mukaan luettelo lasten henkilö- ja yhteystiedoista!

Muut osallistuvat aikuiset

Retkellä tarvittava varustus

Muuta tärkeää huomioitavaa

Liite 4**Ilmoitus vaarallisesta tai ”lähellä piti”-tilanteesta**

Paikka, jossa onnettomuus tai ”lähellä piti” -tilanne sattui	Päivämäärä ja kellonaika
Loukkaantuneen henkilötiedot	
Nimi	
Osoite	Puh.
Sähköpostiosoite	
Tietoja tapahtumasta	
Millaisen toiminnan yhteydessä tapahtuma sattui?	
Tapahtuman kuvaus (yksityiskohtainen kuvaus onnettomuudesta tai ”läheltä piti”- tilanteesta)	
Tapahtuman seuraukset (vamman laatu, loukkaantuneiden määrä).	
Mitä olisi voinut tapahtua?	
Sääolosuhteet tapahtuman aikana	
Tapahtuman syyt	
Miten tapaturma voitaisiin vastaisuudessa välttää?	
Lisätietoja:	
Päivämäärä, nimi ja puhelinnumero	

Täytetty lomake lähetetään päivähoido- ja opetusosaston kansliaan.

Täytetään kansliassa

Lomake on vastaanotettu (päivämäärä ja nimikirjoitus)
Jatkotoimenpiteet