

Ala-Ähtävän osayleiskaavan tarkistus



Osallistumis- ja arviointisuunnitelma (OAS)

Kaavatunnus: 599414201606



PEDERSÖRE KOMMUN
PEDERSÖREN KUNTA

Sisältö:

| | | |
|-----|--|----|
| 1. | SUUNNITTELUALUE | 4 |
| 2. | LÄHTÖKOHDAT | 6 |
| 3. | TAVOITTEET | 7 |
| 4. | SUUNNITTELUTILANNE..... | 9 |
| | 4.1 Valtakunnalliset alueidenkäytön tavoitteet | 9 |
| | 4.2 Pohjanmaan maakuntakaava 2030 | 9 |
| | 4.3 Elämänlaatu 2040 | 10 |
| | 4.4 Strateginen yleiskaava | 11 |
| | 4.5 Voimassa olevat yleiskaavat | 12 |
| | 4.6 Asemakaava | 15 |
| 5. | SELVITYKSET | 15 |
| 6. | KAAVOITUKSEN VAIKUTUKSET | 16 |
| 7. | OSALLISET..... | 17 |
| 8. | KAAVOITUKSEN VAIHEISTUS..... | 18 |
| | 8.1 Päätös osayleiskaavan muuttamisesta..... | 18 |
| | 8.2. Aloitus-, valmistelu- ja luonnosvaihe..... | 18 |
| | 8.3 Ehdotusvaihe | 18 |
| | 8.4 Osayleiskaavan hyväksyminen | 19 |
| 9. | AIKATAULU | 19 |
| 10. | YHTEYSTIEDOT | 19 |

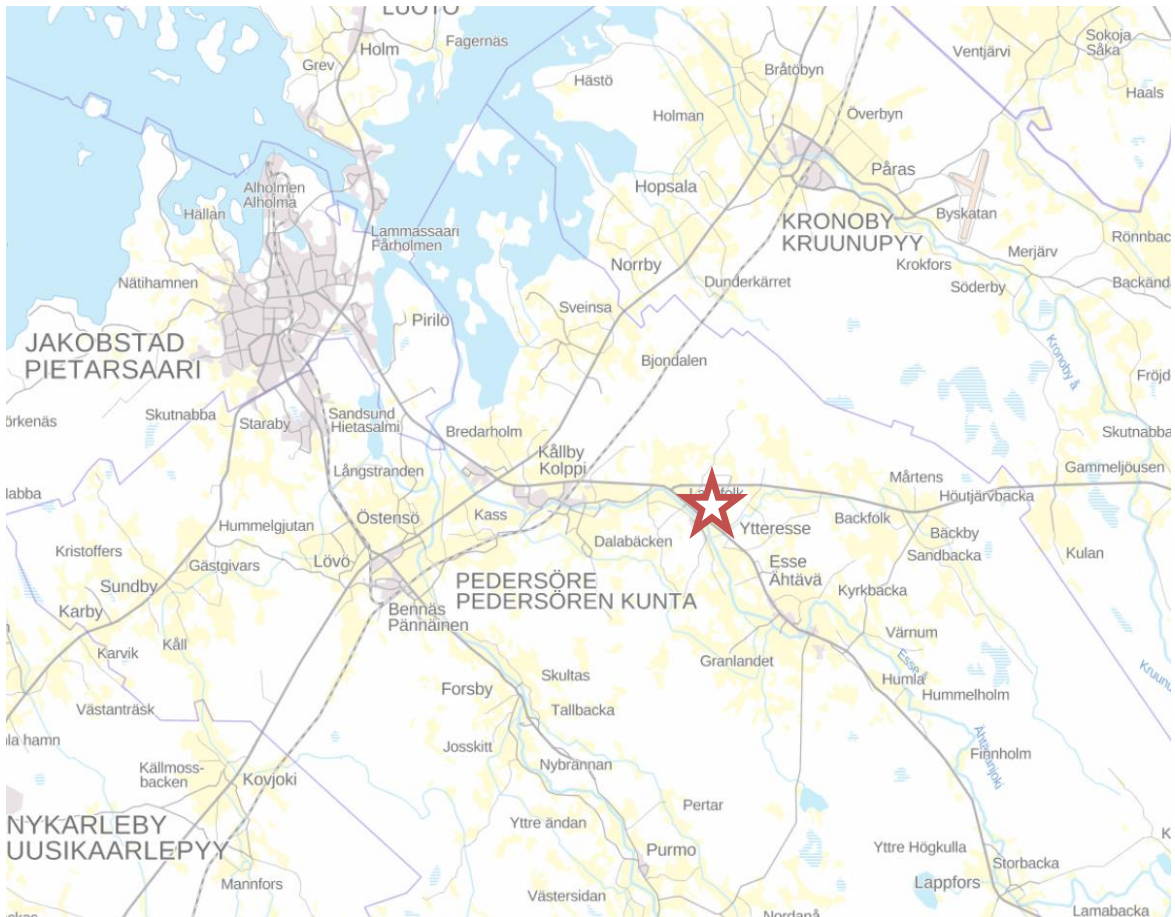
Osallistumis- ja arviointisuunnitelma (OAS)

Maankäyttö- ja rakennuslain (MRL) 63 §:n mukaan kaavaa laadittaessa tulee riittävän aikaisessa vaiheessa laatia osallistumis- ja arviointisuunnitelma (OAS). OAS:ssa suunnitellaan vuorovaikutusta osallisten kanssa, kaavan käsittelyn aikataulua ja vaikutusten arviointia. Kaavan vireille tulosta on kuulutettava siten, että kaikilla, joita asia koskee, on mahdollisuus saada tietoa kaavoituksen lähtökohdista ja osallistumis- ja arviointisuunnitelmasta. Osallistumis- ja arviointisuunnitelmassa kerrotaan, miksi kaava toteutetaan, miten kaavoitustyö etenee ja missä vaiheissa osallisilla on mahdollisuus vaikuttaa kaavoitukseen.

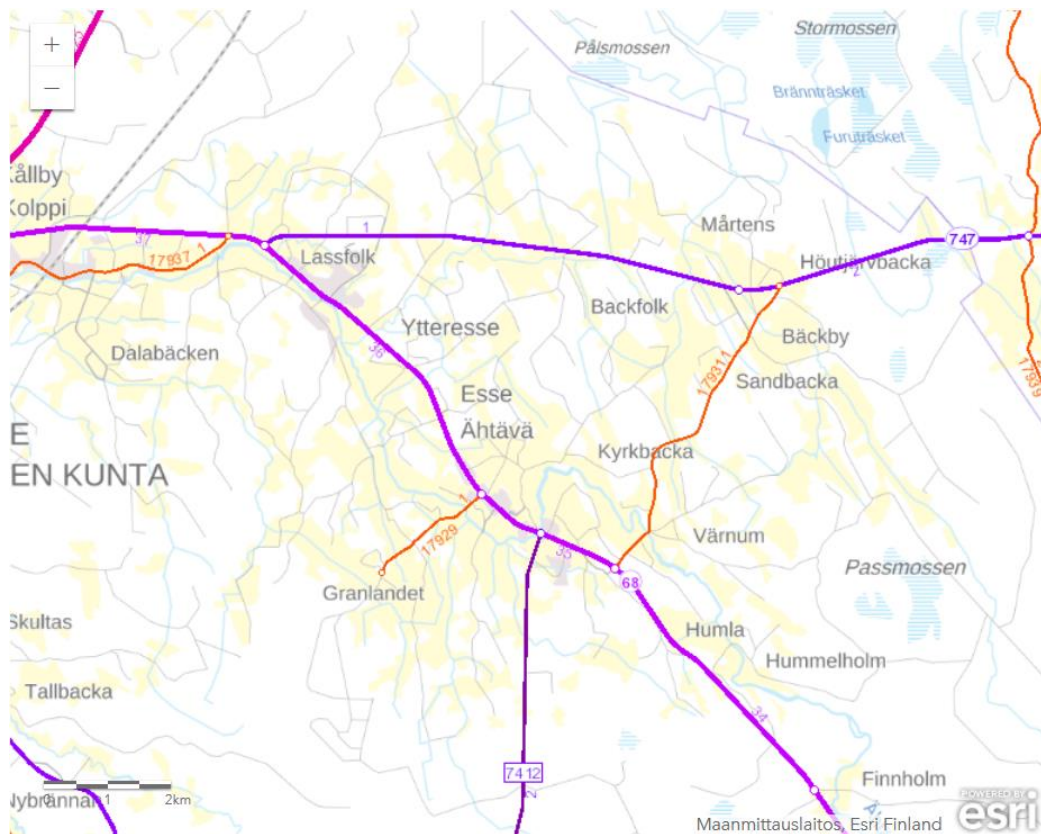
1. Suunnittelualue

Ala-Ähtävän suunnittelualueen painopiste sijaitsee maantien 747 (Åsbackantien) ja kantatien 68 (Ähtäväntien) välissä n. 6,5 kilometriä vt 8:sta. Suunnittelualue koostuu Ala-Ähtävän keskustasta ja ympäröivästä haja-asutuksesta sekä maa- ja metsätalousalueista. Alueella on enimmäkseen haja-asutusta. Maantien 747 ja kantatien 68 välissä on asemakaavoitettu alue, jossa asutus on keskittyneempää, ja myös kantatien 68 ja Ähtävänjoen sekä Pålvalsfolkin kulttuurihistoriallisesti arvokkaan ympäristön välissä on kaksi aluetta, jotka ovat taajemmin asuttuja. Osayleiskaava-alueella asutus on keskittynyt metsäalueisiin ja avoimet peltomaiset ovat jääneet rakentamattomiksi. Harvaan asutuilla alueilla asutusta on lähinnä tieyhteyksien varsilla.

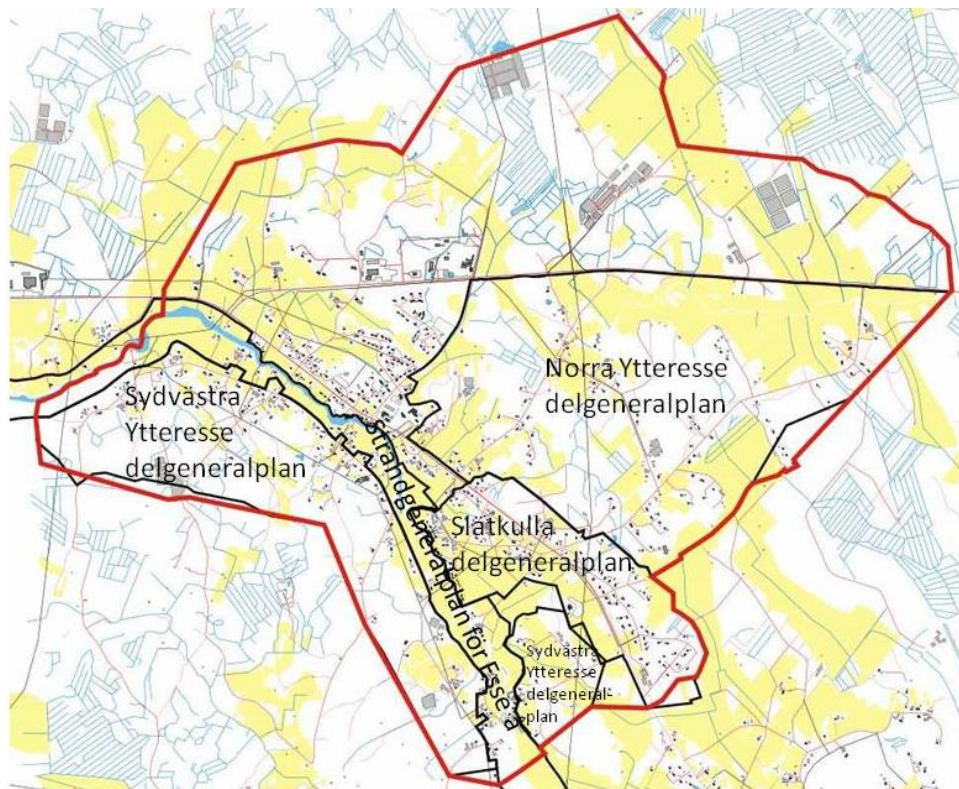
Osayleiskaava-alue rajautuu lännessä Kolpin osayleiskaava-alueeseen. Maantie 747 muodostaa tällä hetkellä osayleiskaavoitetun alueen pohjoisrajan. Maantien pohjoispuolella oleva alue on strategisessa osayleiskaavassa osoitettu potentiaaliseksi turkistarha-alueeksi. Lisäksi ko. alueella on kaavoittamaton teollisuusalue ja alue on alkanut houkutella myös asuntorakentajia.



Kuva 1: Suunnittelualan likimääräinen sijainti on merkitty punaisella tähdellä.



Kuva 2: Suunnittelualan päätiet ja liittymätiet (Lähde: Liikennevirasto)



Kuva 3: Suunnittelualan rajat on merkitty punaisella viivalla ja nykyisten osayleiskaavojen rajat mustalla viivalla.

2. Lähtökohdat

Osayleiskaavat:

- Ala-Ähtävän pohjoisosa, valtuusto hyväksynyt 12.4.2010.
- Ala-Ähtävän lounaisosa, valtuusto hyväksynyt 3.10.2005.
- Slätkulla, valtuusto hyväksynyt 13.10.2003.

Rantayleiskaava:

- Ähtävänjoki, valtuusto hyväksynyt 30.3.2005.

Asemakaava:

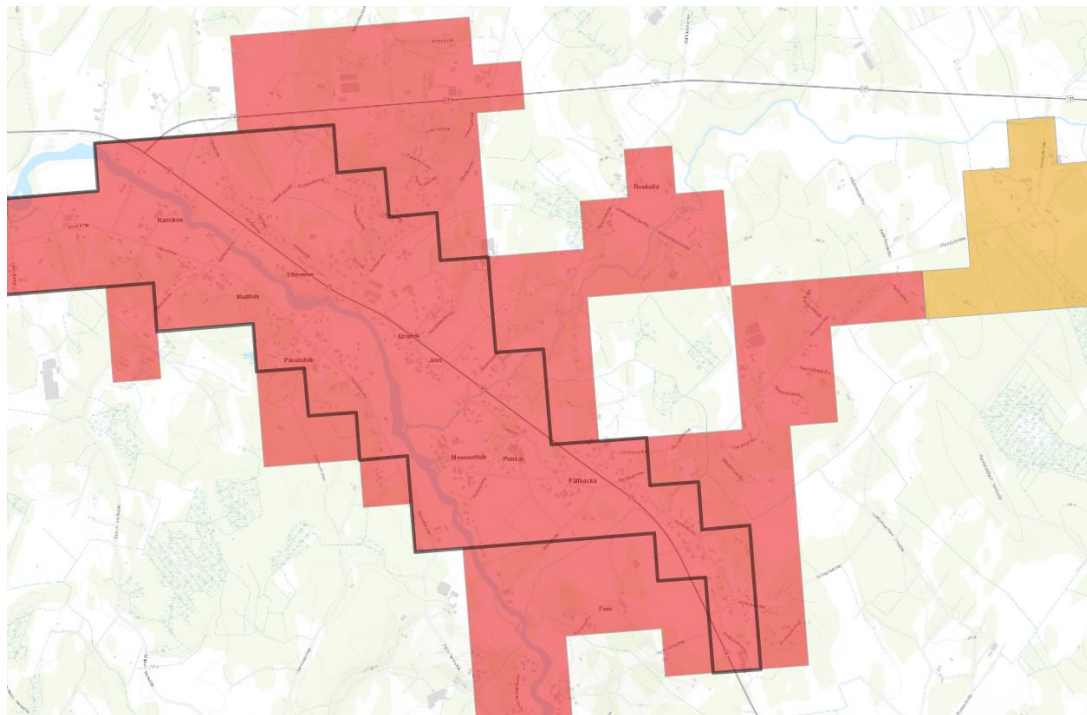
- Ala-Ähtävä, vahvistettu 24.8.1995.

Kaikkiin yllä mainittuihin kaavoihin on myöhemmin tehty muutoksia.

Suunnittelualan pinta-ala on n. 2 000 ha. Ala-Ähtävällä on n. 1 770 asukasta (1.1.2017), joista lähes 32 % on alle 14-vuotiaita. Yli 65-vuotiaiden osuus on vajaa 11 %. Väestöluku on viimeisen 5 vuoden aikana kasvanut n. 3 % (+45 hlöä) vuodessa. Kuvassa 4 on esitetty suunnittelualan taajimmin rakennetut alueet. Suomen ympäristökeskuksen (SYKE)

mukaan alue luokitellaan taajamaksi asukasluvun, kerrosalan, rakennusten lukumäärän ja niiden välisen etäisyyden perusteella.

Voimassa olevissa osayleiskaavoissa ja rantayleiskaavoissa on myös osoitettu alueita teollisuudelle ja palveluille, eläintilojen suojavyöhykkeitä ja maa- ja metsätalousalueita, muttei virkistysalueita tai alueita, joilla on erityisiä ympäristöarvoja. Muutama rakennus on suojattu Ähtävänjoen rantayleiskaavan yhteydessä tehtyjen inventointien perusteella.



Kuva 4: Taajamarajaus 2014 (punainen) ja kylien rajaus 2014 (keltainen) sekä taajamarajaus 2009 (harmaa viiva) © SYKE

3. Tavoitteet

Osayleiskaava toimii valtakunnallisten alueidenkäyttötavoitteiden ja maakuntakaavan tavoitteiden ja kehittämisperiaatteiden välittäjänä ja tulkitsijana. Osayleiskaavojen tarkistuksen ja yhteen liittämisen keskeisimmät tavoitteet ovat:

- Parempi kokonaiskuva alueesta (kaava-alueiden yhteen liittäminen)
- Kylän elinvoiman lisääminen antamalla ohjeita uudisrakennuksen laajuudesta ja sijoittamisesta
- Liikenneturvallisuuden parantaminen
- Kulttuurihistoriallisten arvojen ja ympäristön huomioon ottaminen
- Ottaa kantaa Åsbackantien pohjoispuolella sijaitsevien alueiden tulevaan käyttöön
- Osoittaa alueita, joilla asemakaava olisi laajennettava
- Maaseutuelinkeinojen toimintaedellytysten turvaaminen

4. Suunnittelutilanne

4.1 Valtakunnalliset alueidenkäytön tavoitteet

Valtioneuvoston päätös alueidenkäytön valtakunnallisista tavoitteista tuli voimaan 1.6.2001. Tavoitteita on osittain tarkistettu. Uudet valtakunnalliset tavoitteet tulivat voimaan 1.3.2009.

Valtakunnalliset alueiden käytön tavoitteet on asiasisällön perusteella jaoteltu seuraaviin asiakokonaisuuksiin.

- Toimiva aluerakenne
- Eheytyvä yhdyskuntarakenne ja elinympäristön laatu
- Kulttuuri- ja luonnonperintö, virkistyskäyttö ja luonnonvarat
- Toimivat yhteysverkot ja energiahuolto
- Helsingin seudun erityiskysymykset
- Erityiset aluekokonaisuudet, kuten luonto- ja kulttuuriympäristöt

4.2 Pohjanmaan maakuntakaava 2030

Ympäristöministeriö vahvisti 21.12.2010 (YM/5222/2008) Pohjanmaan maakuntakaavan. Maakuntakaavan mukaan osayleiskaava-alue sijaitsee Ähtävän- ja Purmonjokien jokilaaksojen kehitysvyöhykkeellä (mk-4). Määräysten mukaan matkailuun liittyviä toimintoja suunniteltaessa ja kehitettäessä tulee ottaa huomioon alueen erityisominaisuudet ja hyödyntää niiden vetovoimaisuutta. Virkistysalueista ja -reitistöistä tulee muodostaa yhteistoimintaverkostoja. Matkailua ja virkistystä palveleva rakentaminen tulee sopeuttaa ympäristöön. Joet, järvet, metsät, vaellus- ja pyöräreitit, virkistyskalastus (luontomatkailu) ovat merkinnän perusteena. Myös muinaisjäännösten esiintymät nostetaan esille.

Osayleiskaava-alue sijaitsee myös Pietarsaaren seudun matkailun ja virkistykseen kehittämialueella (mv-9). Alueiden suunnittelussa on edistettävä luonnon ja ympäristön kestävää käyttöä, maiseman hoitoa sekä vedenlaadun parantamista. Pietarsaaren käyttöveden laatu on turvattava. Ähtävänjoki ja sen merkitys arvokkaana alueena luonnolle ja kalakannalle on huomioitava. Erityisesti on otettava huomioon vesistöissä elävät uhanalaiset lajit.

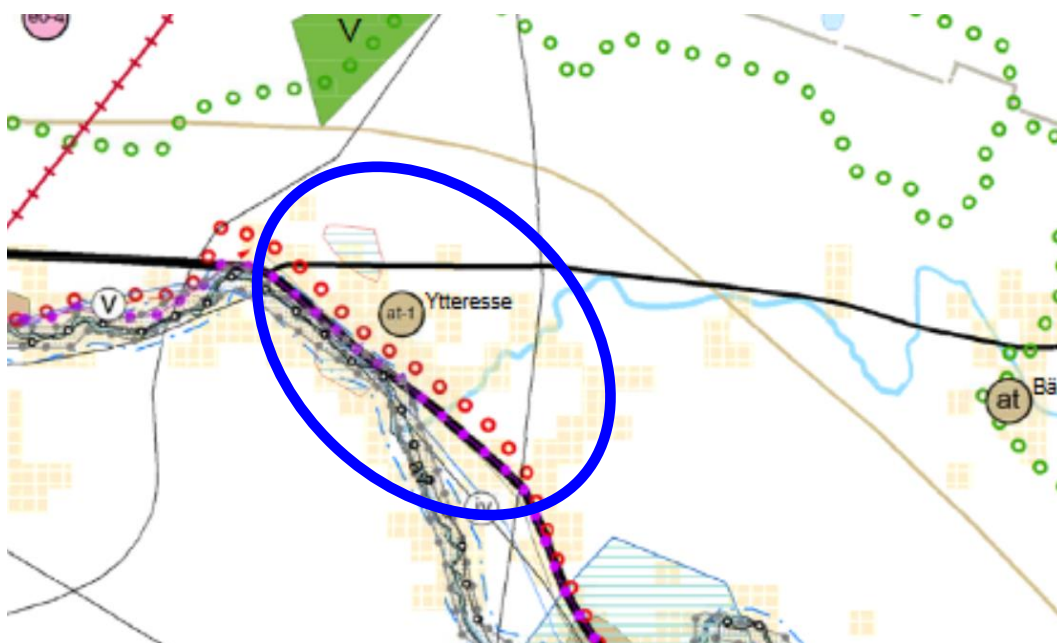
Ala-Ähtävä on maakuntakaavassa osoitettu palvelukyläksi (at-1), mikä osoittaa, että Ala-Ähtävä on aluerakenteen tai ympäristötekijöiden kannalta tärkeä kylä. Yksityiskohtaisessa suunnittelussa kyläkeskuksen asemaa tulee vahvistaa sovittamalla yhteen asumisen, alkutuotannon ja muun elinkeinotoiminnan tarpeet. Uudisrakentaminen tulee sijoittaa palvelujen, yhdyskuntatekniikan ja ympäristön kannalta edullisesti. Rakentamista ei tule osoittaa tulvaherkille alueille. Maankäytön suunnittelussa ja rakentamisessa tulee edistää alueen kulttuurihistoriallisten ja maisemallisten ominaispiirteiden säilymistä. Rakentaminen tulee sopeuttaa kyläympäristöön.

Påvalsfolkin ja Lassfolkin taloryhmät on maakuntakaavassa osoitettu alueeksi, joka on on maisemalle tai seudulle arvokas alue kulttuuriympäristön ja maisemanhuollon kannalta (ma).

Ähtävänjoki on maakuntakaavassa osoitettu Natura 2000 -verkostoon kuuluvaksi alueeksi (nat) ja vedenhankinnan kannalta arvokkaaksi pintavesialueeksi (av) sekä melontareitiksi. Kolppi–Yli-Ähtävä on maakuntakaavassa osoitettu kulttuurihistoriallisesti arvokkaaksi tielinjaukseksi ja pyöräreitiksi (pre).

Vaihemaakuntakaavassa 1 (kauppa) tai vaihemaakuntakaavassa 2 (uusiutuva energia) osayleiskaava-alueelle ei ole osoitettu varauksia tai kehittämisperiaatteita.

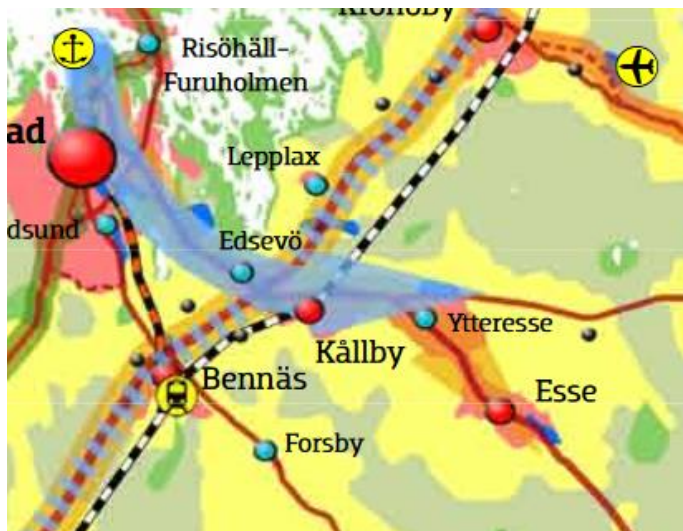
Kantatien 68 varrelle on osoitettu runkovesijohto (v) ja siirtoviemäri (jv).



Kuva 6. Ote Pohjanmaan maakuntakaavasta 2030 (osayleiskaava-alueen likimääräinen sijainti merkitty sinisellä ympyrällä)

4.3 Elämänlaatu 2040

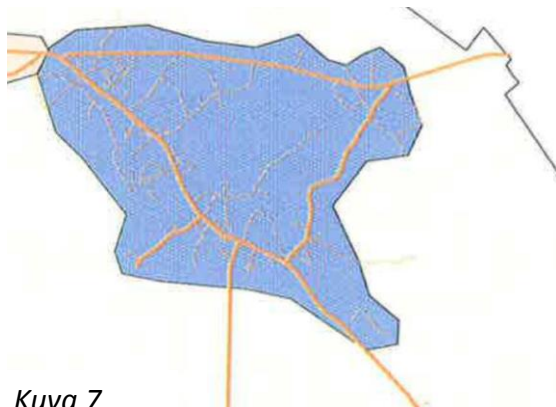
Pietarsaaren seudun kuntien yhteisen MAL-suunnitelman mukaan Ala-Ähtävä sijaitsee Pietarsaari-Kolppi työpaikkakäytävän päässä (vaaleansininen nuoli). Ala-Ähtävä on osoitettu palvelukyläksi (turkoosi piste) ja sisältyy "Lähellä"-vyöhykkeeseen (punainen alue), mikä merkitsee sitä, että se on tulevaisuuden taajama-alue. Vyöhykkeessä palvelut ovat aina lähellä ja tavoitteena on, että tulevaisuudessa 80 % uusista asunnoista rakennetaan kaavoitetulle alueelle. Kaavoittamaton teollisuusalue maantien 747 pohjoispuolella on osoitettu "Työ"-vyöhykkeeksi.



Kuva 10: Ote Pietarsaaren seudun MAL-suunnitelmasta "Elämänlaatu 2040".

4.4 Strateginen yleiskaava

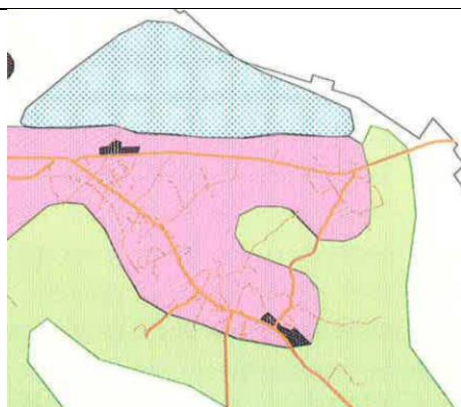
Pedersören kunnan strategisen yleiskaavan mukaan Ala-Ähtävä muodostaa yhdessä Yli-Ähtävän ja Bäckbyn kanssa itäisen palvelualueen. Tavoitteena on, että palvelualueella asunnot rakennetaan rakennettujen alueiden läheisyyteen. Strategisen yleiskaavan mukaan Edsevön ja Ala-Ähtävän välinen alue kantatien 68 ja maantien 747 varsilla on osoitettu teollisuuden ja muiden toimintojen kehityskäytäväksi. Kantatien 68 ja maantien 747 risteuksen jälkeen kantatie 68 on osoitettu asumiskäytäväksi.



Kuva 7



Kuva 8



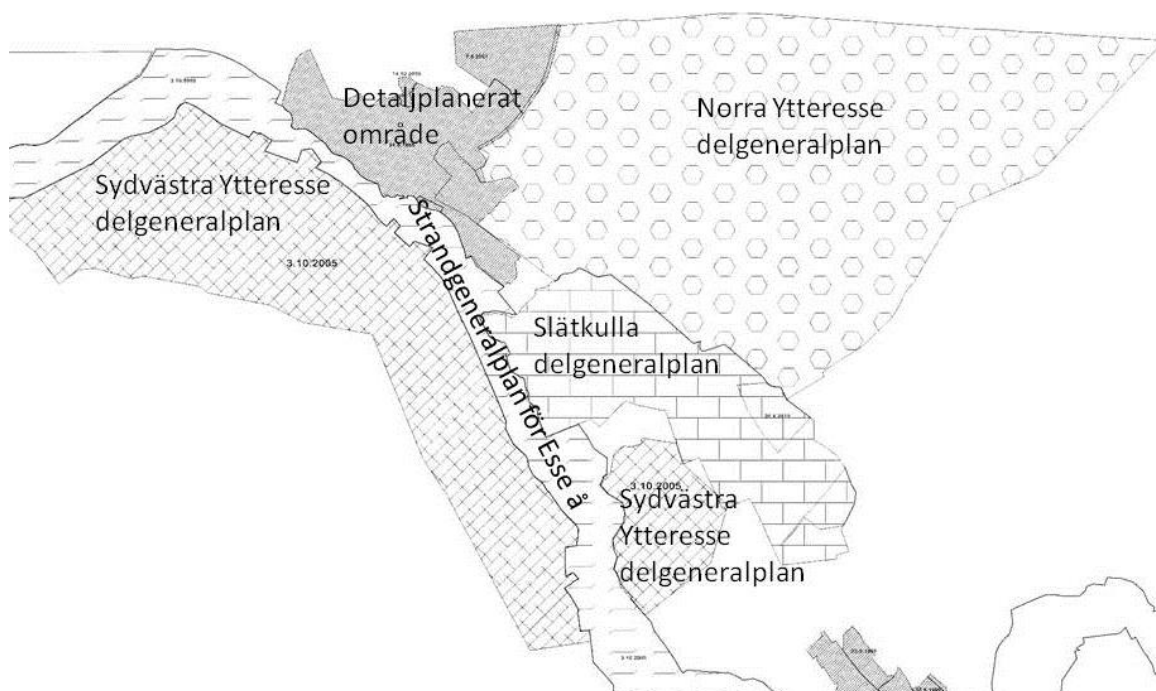
Kuva 9

Kuva 7: Itäinen palvelualue on osoitettu sinisellä värillä.

Kuva 8: Teollisuus- ja toimintakäytävä on osoitettu harmaalla ja asumiskäytävä keltaisella.

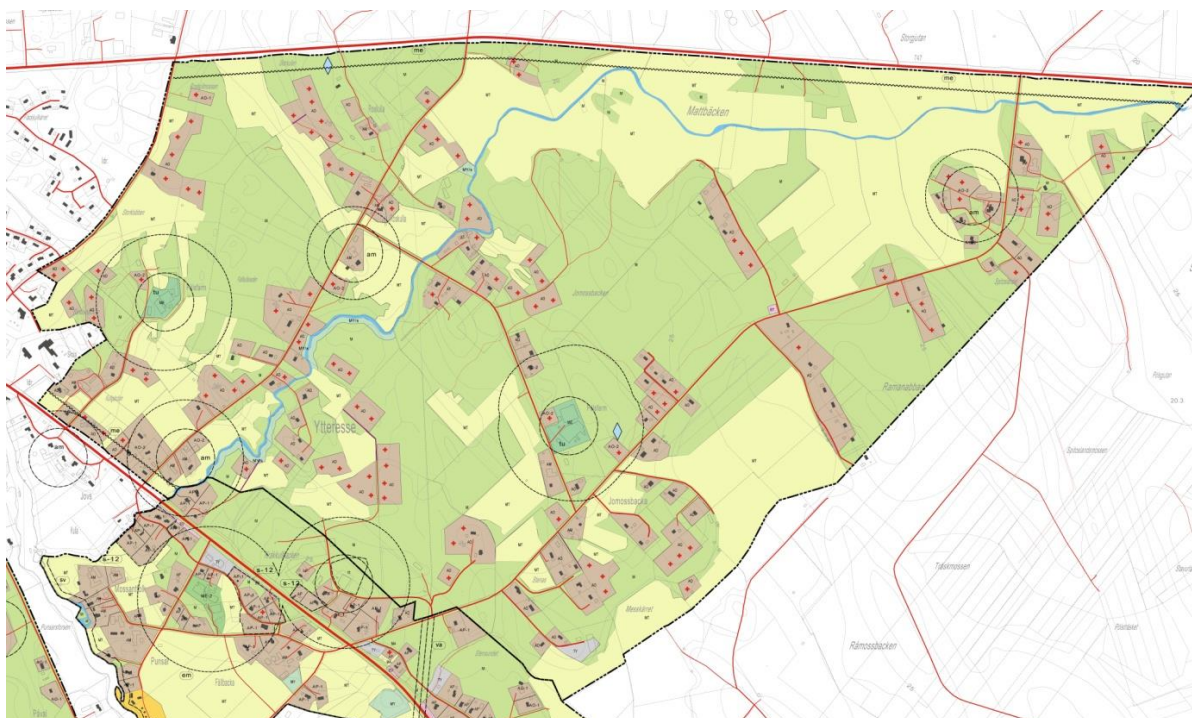
Kuva 9: Suurten eläintilojen rakentamista on vältettävä roosanvärisillä alueilla ja potentiaaliset turkistarha-alueet on osoitettu vaaleansinisellä. Potentiaaliset eläintila-alueet on osoitettu vihreällä.

4.5 Voimassa olevat yleiskaavat

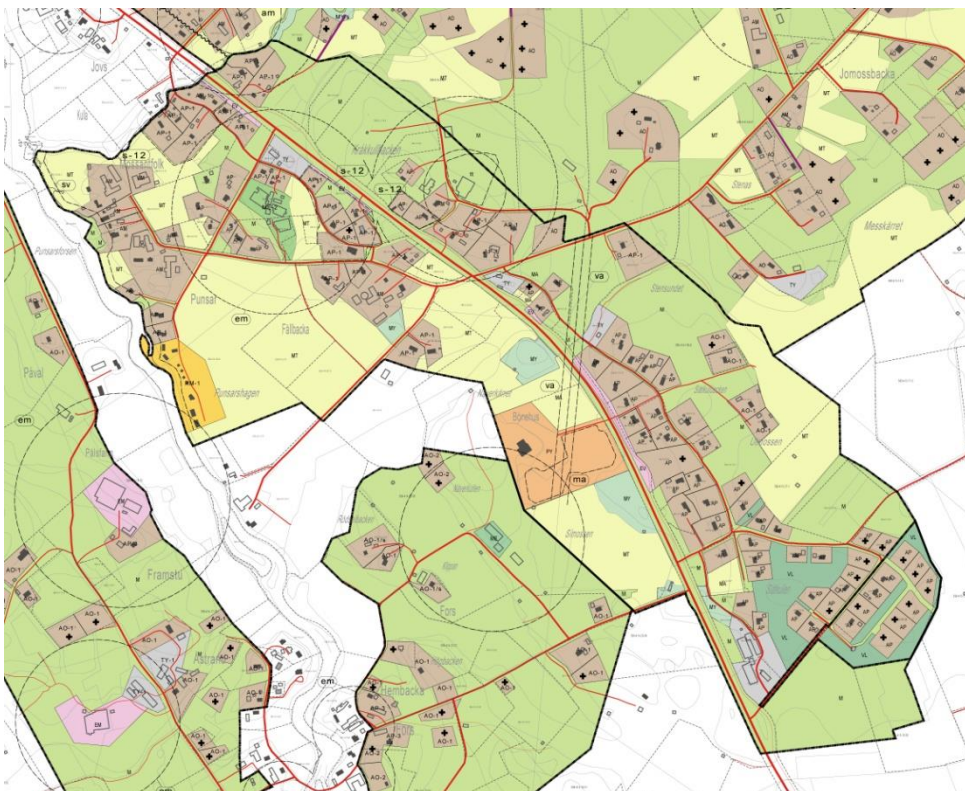


Kuva 11: Voimassa olevat osayleiskaavat, rantayleiskaavat ja asemakaavat Ala-Ähtävällä.

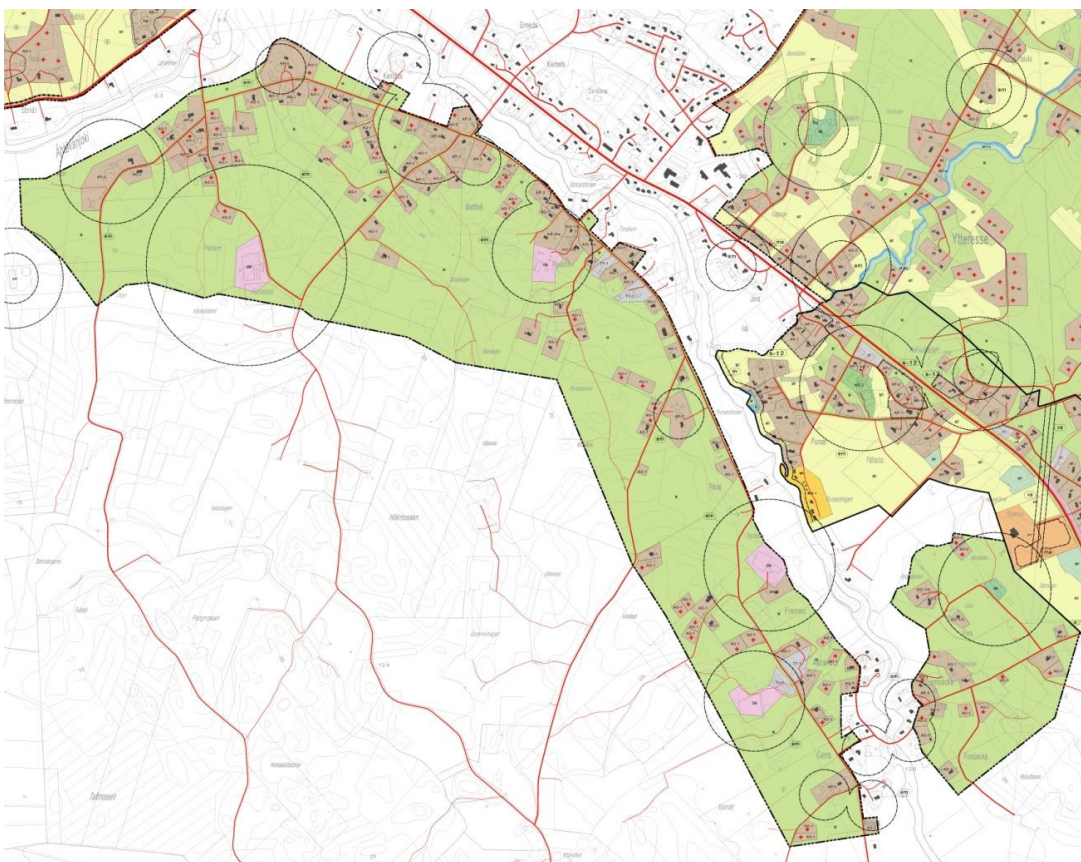
Ala-Ähtävän osayleiskaava-alue koostuu tänään neljästä osa-alueesta (ks. kuva 11). Tarkoituksena on, että osayleiskaava-alueet ja rantayleiskaava-alue liitetään yhteen ja laaditaan yhtenäinen osayleiskaava koko alueelle.



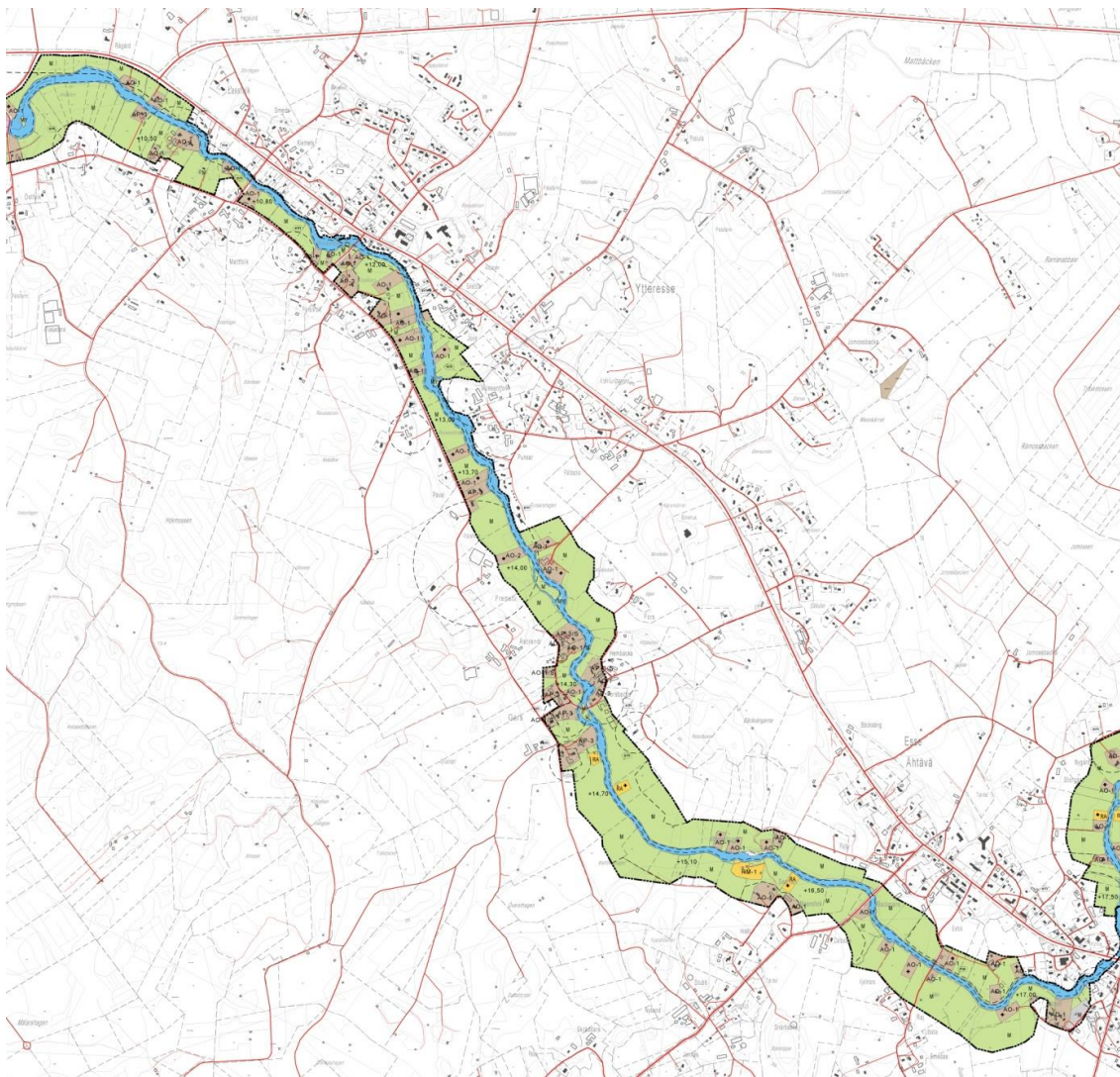
Kuva 12: Ala-Ähtävän pohjoisosan osayleiskaava 2010.



Kuva 13: Slättkullan osayleiskaava 2003.



Kuva 14: Ala-Ähtävän lounaisosan osayleiskaava 2005.



Kuva 15: Osa Ähtävänjoen rantayleiskaavasta 2005.

Alueen voimassa olevissa osayleiskaavoissa asuntorakentamisen rakennuspaikat on jaettu kantatilaperiaatteen mukaan, eli maanomistajat ovat saaneet rakennuspaikkoja sen perusteella, paljonko he omistavat maata osayleiskaavojen alueella tai rantayleiskaavoissa rantaviivan pituuden mukaan. Asuntorakentaminen on keskitetty teiden ja kunnallistekniikan läheisyyteen. Asunnot on ensi kädessä sijoitettu metsäalueille. Muilta osin osayleiskaavoissa on osoitettu vapaa-ajan asuntoja, maa- ja metsätalousalueita, kaupan ja julkisten palvelujen alueita ja alueita peruselinkeinojen tarpeita varten.

Osayleiskaavoissa, rantayleiskaavoissa ja asemakaavassa on osoitettu vajaat 400 rakennuspaikkaa, joista n. 200 on vielä rakentamattomia. Rakentamattomia rakennuspaikkoja on koko alueella.

4.6 Asemakaava

Ala-Ähtävän asuntoalueen asemakaava on ainoa asemakaavoitettu alue Ala-Ähtävällä. Asemakaava-alue ei sisälly mihinkään voimassa olevaan osayleiskaavaan. Alue on lähinnä suunniteltu asuntoja varten, ottaen huomioon myös maatalouden tarpeet ja virkistystarpeet. Ala-Ähtävän keskustassa on varattu pari tonttia koulua, päiväkotia ja muita julkisia rakennuksia varten. Asemakaavoitetulla alueella on alunperin ollut vajaa 70 asuntotonttia ja näistä n. 30 on rakentamatta.



Kuva 5. Ote Ala-Ähtävän asuntoalueen voimassa olevasta asemakaavasta vuodesta 1995 myöhemmin tehdyine muutoksineen.

5. Selvitykset

Olemassa olevat selvitykset, joita käytetään osayleiskaavan pohjamateriaalina:

- Ähtävänjoen rantojen luontoinventointi 2000-2002, Susanna Hellén.
- Ala-Ähtävän lounaisosan osayleiskaava-alueen luontoinventointi, Essnature 2015.
- Ala-Ähtävän pohjoisosan osayleiskaavan luontoinventointi, Essnature 2009.
- Ala-Ähtävän Storklubb-aasemakaava-alueen luontoinventointi, Essnature 2015.

- Ala-Ähtävällä Åsbackantien pohjoispuolella sijaitsevan osayleiskaava-alueen luontoinventointi, Essnature 2018.
- Ala-Ähtävän pohjoisosan luontoinventoinnin tarkennus (linnut ja lepakot), kevät 2019.
- Slätkullan luontoinventoinnin tarkennus (linnut, lepakot, luontotyypit, liito-oravat), kevät 209.
- Kulttuurihistoriallisten rakennusten inventointi, Ala-Ähtävä-Slätkulla, Yvonne Liljedahl-Lund 1985.
- Kulttuurihistoriallisten rakennusten ja ympäristöjen inventointi, Ala-Ähtävän lounaisosa, Yvonne Liljedahl-Lund 2004.
- Ala-Ähtävän kulttuurihistoriallisten ympäristöjen ja rakennusten inventointi, Anna-Karin Pensar 2018.
- Pedersören kunnan vesihuoltopalvelujen kehittämissuunnitelma 2004, toiminta-alueen tarkistus hyväksytty kunnanvaltuustossa 29.1.2019.
- Pedersören liikenneturvallisuussuunnitelma 2001, Tielaitos ja Pedersören kunta
- Ähtävän tiesuunnitelma 2011, Oy Talentek Ab/Ramboll Finland Oy.
- Selvitys Ala-Ähtävän liikennejärjestelmien tulevista kehittämistarpeista, FCG 2017.
- Selvitys asuntorakentamisen mitoitusperiaatteiden pohjaksi, FCG 2017.
- Selvitys peruselinkeinojen nykytilasta ja tulevista tarpeista, Sonja Sundqvist-Pellinen ja Anna-Karin Pensar 2018.

6. Kaavoituksen vaikutukset

Osayleiskaava voi aiheuttaa vaikutuksia seuraavien tekijöiden osalta:

Ympäristö

- Luonto
- Arvokkaat luonnonkohteet
- Maisema
- Kasvisto ja eläimistö
- Kulttuurimaisema ja kulttuurihistoriallisesti arvokkaat kohteet

Yhteiskuntatalous

- Kunnallistekniikan rakentaminen
- Palvelutarpeet alueella
- Maa- ja metsätalous
- Matkailu
- Yritykset (elinkeinoelämä)

Sosiaaliset tekijät

- Yhdyskuntarakenne
- Alueen viihtyvyys
- Palvelujen saatavuus
- Virkistysmahdollisuudet

7. Osalliset

Tiedotus kaavoitustyöstä ja sen lähtökohdista sekä kaavoituksen tavoitteista on järjestettävä siten että kaikilla, joita asia koskee, on mahdollisuus osallistua kaavan valmisteluun. Osallisilla täytyy myös olla mahdollisuus arvioida kaavoituksen seurauksia ja lausua mielipiteensä kaavoituksesta kirjallisesti tai suullisesti.

Tässä tapauksessa seuraavat ryhmät ovat osallisia:

Yksityishenkilöt

- Aukkaat
- Maanomistajat
- Maanviljelijät ja metsänomistajat
- Vapaa-ajan asukkaat

Yhteisöt ja yritykset

- Kaava-alueen yritykset
- Kaava-alueen yhteisöiden osakkaat
- Kyläneuvostot
- Kaava-alueen tiekunnat
- Yrittäjäorganisaatiot
- Maanviljelijäorganisaatiot
- Urheiluseurat
- Metsästys- ja kalastusseurat

Hallintoyksiköt

- Tekninen lautakunta
- Ympäristö- ja rakennuslautakunta
- Sosiaali- ja terveysvirasto/ Terveysvalvonta
- Opetus- ja varhaiskasvatuslautakunta

Viranomaiset:

- Etelä-Pohjanmaan ELY-keskus, liikenne- ja infrastruktuuri -vastuualue
- Etelä-Pohjanmaan ELY-keskus, ympäristö- ja luonnonvarat -vastuualue
- Pohjanmaan liitto
- Pohjanmaan museo
- Liikennevirasto
- Pohjanmaan pelastuslaitos
- Pietarsaaren kaupunki

8. Kaavoituksen vaiheistus

Kaavoitus etenee vaiheittain: aloitusvaihe, luonnosvaihe ja ehdotusvaihe. Aloitusvaiheessa kerätään tarvittavat perustiedot ja laaditaan osallistumis- ja arviointisuunnitelma OAS, joka asetetaan nähtäville. Luonnosvaiheessa laaditaan ensimmäinen kaavakarttaluonnos sekä kaavaselostuksen luonnos. Luonnosvaiheessa tulleen palautteen pohjalta laaditaan kaavaehdotus. Osallisille tulee antaa mahdollisuus lausua mielipiteensä kaavoituksen kaikissa vaiheissa.

Tieto kaavoituksen käynnistämisestä, osallistumis- ja arviointisuunnitelmasta, kaavaluonnoksesta ja kaavaehdotuksesta annetaan kunnan ilmoitustaululla, osoitteessa Skrufvilankatu 2, Pännäinen ja kunnan verkkosivustolla www.pedersore.fi/ajankohtaiset-kaavat sekä ilmoituksilla paikallislehdissä Österbottens Tidning ja Pietarsaaren Sanomat.

8.1 Päätös osayleiskaavan muuttamisesta

Kunnanhallitus päätti 13.10.2014 aloittaa Ala-Ähtävän osayleiskaavan muutoksen.

8.2. Aloitus-, valmistelu- ja luonnosvaihe

Aloitusvaiheessa kerätään tarvittavat perustiedot ja laaditaan osallistumis- ja arviointisuunnitelma OAS. Tehdään uusia selvityksiä ja täydennetään olemassa olevia selvityksiä, niin että saadaan jatkotyötä varten tarvittavat tiedot. OAS asetetaan yleisesti nähtäville MRL 63 §:n nojalla. OAS:n nähtävillä olon aikana osallisia pyydetään toimittamaan mielipiteensä kirjallisina tai suullisina yhteystiedoissa mainituille henkilöille.

Olemassa olevien selvitysten, voimassa olevien osayleiskaavojen ja uuden tiedon pohjalta laaditaan kaavaluonnos. Asianomaisilta viranomaisilta pyydetään lausuntoja. Kun OAS ja kaavaluonnos ovat olleet nähtävillä, käsitellään asiasta tullut palaute. Asianomaisilta viranomaisilta pyydetään lausuntoja.

OAS on saatavilla koko kaavoitusprosessin aikana ja sitä tarkistetaan ja päivitetään tarvittaessa. Tarvittaessa osallisille tiedotetaan uudelleen yllä mainitulla tavalla.

8.3 Ehdotusvaihe

Osallisten antamien lausuntojen ja palautteen pohjalta kaavaluonnos korjataan lopulliseksi kaavaehdotukseksi. Ehdotus asetetaan uudestaan julkisesti nähtäville 30 päivän ajaksi. Kaavan nähtävillä olon aikana osallisilla on mahdollisuus toimittaa kirjallisia muistutuksia kaavasta ja samaan aikaan pyydetään asianomaisten viranomaisten lausunnot. Saadut lausunnot käsitellään ja niihin vastataan. Tarvittaessa kaavaehdotukseen voidaan vielä tehdä muutoksia. Jos kaavaehdotukseen tehdään oleellisia muutoksia, asetetaan ehdotus uudelleen julkisesti nähtäville. Tämän jälkeen on kunnanhallituksen ja kunnanvaltuuston tehtävä hyväksyä kaava lopullisesti.

8.4 Osayleiskaavan hyväksyminen

Kunnanhallitus ja kunnanvaltuusto hyväksyvät osayleiskaavan. Päätökseen voidaan hakea muutosta Vaasan hallinto-oikeudelta ja hallinto-oikeuden päätökseen edelleen Korkeimmalta hallinto-oikeudelta.

9. Aikataulu

Hankkeelle on vahvistettu seuraava alustava aikataulu

| | |
|-------------------------------------|---|
| Syky 2017-syky 2018 (kevät 2019) | Selvitysten tekeminen |
| 9.1.2019 | Kaavoitusjaosto käsitellyt OAS:n |
| .._.._..2019 | Kuulutus kaavoituksen alkamisesta ja OAS nähtäville |
| kevättalvi 2019 | Osayleiskaavojen tarkistustyön hankintamenettely |
| Syky 2019 | Maanomistajille järjestetään keskustelutilaisuus |
| Vuodenvaihe 2019/2020 | Kaavoitusjaosto hyväksyy kaavaluonnoksen |
| Talvi 2020 | Luonnos nähtävillä, keskustelut maanomistajien kanssa |
| Kevättalvi - kevät 2020 | Kaavaehdotuksen laadinta |
| Toukokuu 2020 | Keskustelut maanomistajien kanssa |
| Lokakuu 2020 | Ehdotus kunnanhallituksen hyväksyttäväksi. |

10. Yhteystiedot

Kunnan vastuuhenkilö:

Anna-Karin Pensar, kaavoittaja

Puh. 06-7850324, sähköposti: anna-karin.pensar@pedersore.fi

Postiosoite: Skrufvilankatu 2, 68910 Pännäinen

Kaavoitustyö:

Ramboll Finland Oy, ryhmäpäällikkö Jonas Lindholm, YKS-605

Puh. 050 349 1156, sähköposti: jonas.lindholm@ramboll.fi

Postiosoite: Teräksenkuja 1-3E, 65100 Vaasa