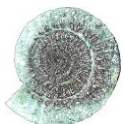


Pedersöre 2021

**Purmon tuulivoimapuiston
arkeologinen inventointi**



Jaana Itäpalo ja Hans-Peter Schulz 31.3.2022



KESKI-POHJANMAAN ARKEOLOGIAPALVELU



Tiivistelmä

Keski-Pohjanmaan Arkeologiapalvelu suoritti arkeologisen inventoinnin Pedersöressä Purmon tuulivoimapuiston suunnittelualueella. Noin 5100 hehtaaria laaja hankealue sijaitsee kunnan lounaisosassa, ja sille on suunnitteilla enintään 44 tuulivoimalaa. Maastotyön suorittivat FM Jaana Itäpalo ja Hans-Peter Schulz 28.10-12.11.2021. Työn tilaajat ovat ABO Wind Oy ja FCG Finnish Consulting Group Oy.

Tuulivoimapuiston suunnittelualueelta tunnettiin ennen inventointia muinaisjäännöskohteet **Purmo-Mellansnåret**, pronssikautisia hautaröykkiöitä (Museoviraston muinaisjäännösrekisteri tunnus 621010025), **Purmo-Nystu/Edsmolandet**, pronssikautisia hautaröykkiöitä (621010021), **Purmo-Nåsebacken**, ajoittamattomia rakkakuoppia (621010024) ja yksi muu kulttuuriperintökohde, joka oli maastossa tarkastamaton tervahauta **Pattsånret** (1000040623). Lähialueelta, etenkin pohjois- ja itäpuolelta Purmonjoen varrelta tunnetaan lukuisasti sekä metallikautisia että kivikautisia kohteita.

Inventoinnissa löytyi 2 uutta esihistoriallista muinaisjäännöstä: 11. **Mellansnåret** ja 16. **Tallbacken**. Kohteissa on rakkakuoppia, toisessa myös röykkiöitä. Uusia historiallisen ajan muinaisjäännöksiä tai muita kulttuuriperintökohteita ovat 11 tervahautakohdetta, joista yhteen liittyy kolme tervapirtin kiukaan jäännöstä. Muita arkeologisia kulttuuriperintökohteita ovat 7. **Edsmolandet**, peltoaita ja uunin jäännös sekä 14. **Fagerbacka**, kellareita ja peltoaita. Edellisten lisäksi muina kohteina huomioitiin lähihistoriaan ajoittuvia peltoaitoja- ja röykkiöitä, kellareita, rakkakuoppia, pieni kivilouhos, yksi uuni ja yksi latomus, joita ei nuoren ikänsä puolesta luokiteltu arkeologiseksi kohteiksi.

Sisällysluettelo

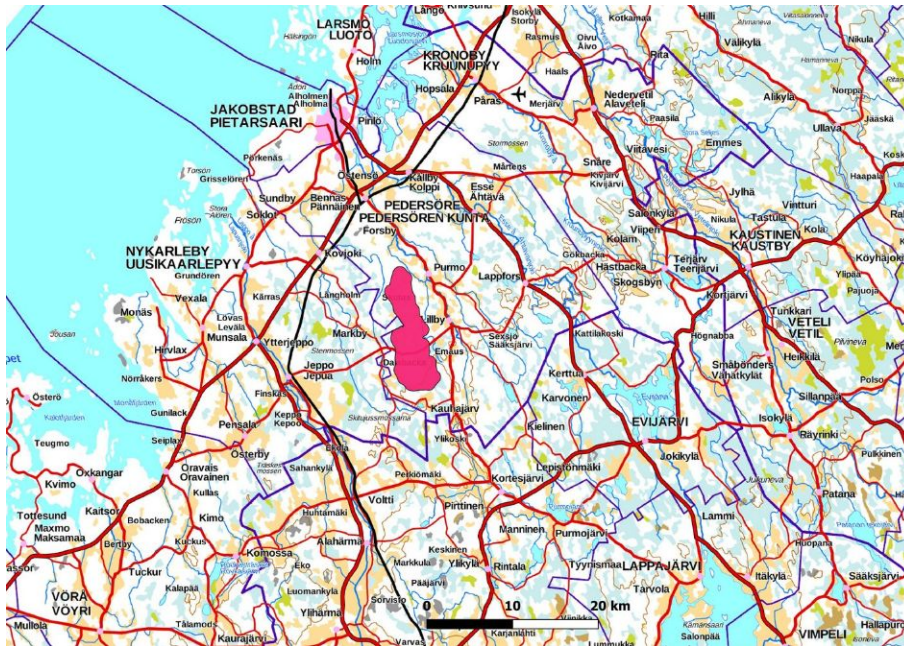
	S.
1. Perustiedot.....	3
2. Lähtökohdat ja menetelmät.....	3
2.1 Tutkimushistoria.....	5
2.2 Menetelmä.....	5
3. Maisema, topografia ja geologia.....	5
4. Alueen maankäytön historiaa	17
5. Tulokset.....	27
6. Yleiskartta.....	27
7. Kohdeluettelo.....	28
8 Kohdetiedot.....	29
9. Aineistoluettelo.....	65

Kansikuva: Kuva 1. Kohde 4. Purmo-Mellansnåret, röykkiö 1.



1. Perustiedot

Selvitysalue: Purmon tuulivoimapuisto, n. 5100 hehtaaria
Tilaaaja: ABO Wind Oy
Laji: osainventointi
Kenttätöaika: 28.10.-10.11.2021 yhteensä 8 kenttätöpäivää
Karttanumerot: TM35-lehtijako P3443L, P3443R, P3444R, P3444L, Q3333R, Q3333L
Korkeus: n. 22,50 – 57,50 m mpy **Koordinaattijärjestelmä:** ETRS-TM35 FIN -tasokoordinaatisto
Aiemmat löydöt: - **Inventointilöydöt:** -
Aiemmat tutkimukset: 1979 Mirja Miettinen, Purmo-Mellansnåret, tarkastus
1983 Tuula Heikkurinen-Montell, Purmo-Nåsebacken ja Purmo-Nystu/Edsmolandet, tarkastus

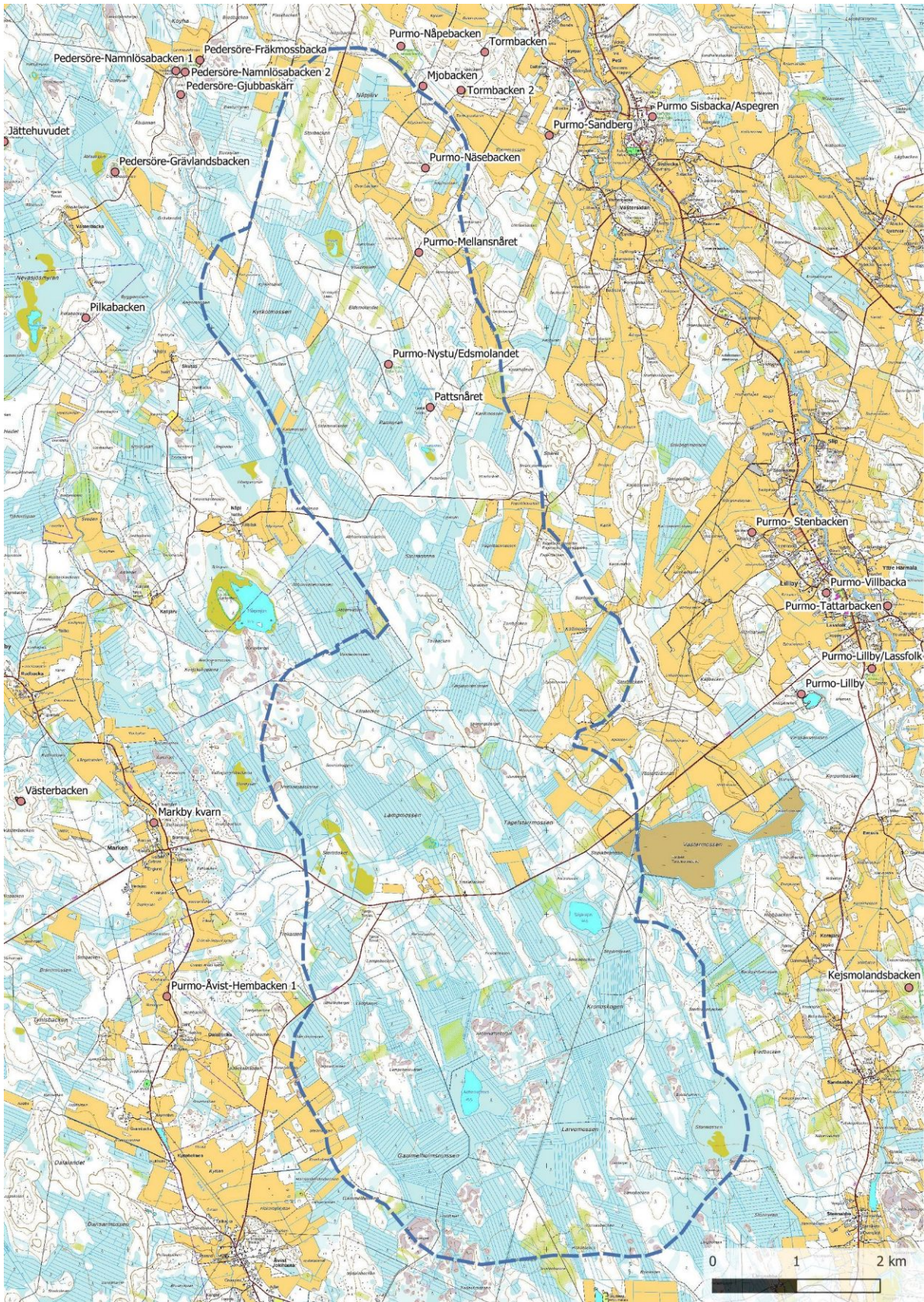


Tuulivoimapuiston suunnittelualan yleissijainti. Taustakartta Mml 10/2021.

2. Lähtökohdat ja menetelmät

Pedersören kunnan lounaisosaan Purmonjoen, Purmon ja Lillbyn kylien länsipuolelle suunnitellaan Purmon tuulivoimapuistoa. Tarkastettava alue on noin 5100 hehtaaria, ja sille on suunnitelmissa rakentaa enintään 44 tuulivoimalaa. Alue on pääosin asumatonta metsämaata, lähinnä pohjoisessa ja länsiosassa on myös peltoja. Suunnitelmiin liittyen tehtiin yhtenä selvityksenä arkeologinen inventointi. Samassa yhteydessä inventointiin puistoon liittyvät vaihtoehtoiset sähkönsiirtoreitit, joiden inventoinnista laaditaan erillinen raportti.

Alueella ei ole tehty aiemmin kattavaa arkeologista selvitystä. Ennen inventointia kohdealueelta tunnettiin kolme muinaisjäännöskohdetta, jotka ovat kaksi pronssikautista hautaröykkiökohdetta ja yksi ajoittamaton rakkakuoppakohde. Lähialueella alle neljän kilometrin etäisyydellä sijaitsee lukuisa määrä arkeologisia kohteita, mm. heti hankealueen pohjoispuolella Mjobackenin keittokuoppakohde ja Purmo-Nåpebackenin ajoittamaton röykkiökohde.



Lähtötilanne ennen inventointia: tuulivoimapuiston suunnittelualue suhteessa tunnettuihin arkeologisiin kohteisiin. Kohdetiedot Museoviraston rekisteriportaalin mukaan. Taustakartat 10/2021 Mml.



2.1 Tutkimushistoria

Tuulivoimapuiston alueella ei ole tehty laajempia arkeologisia inventointeja viime aikoina. Silloisen Purmon maalaiskunnan inventointi on tehty vuonna 1979 (Anja Torvinen, Museovirasto). Rekisteriportaalin tietojen mukaan viimeisimmät arkeologiset selvitykset ovat vuosien 1979 ja 1983 kolmen yksittäisen kohteen tarkastukset (Mirja Miettinen ja Tuula Heikkurinen-Montell, Museovirasto).

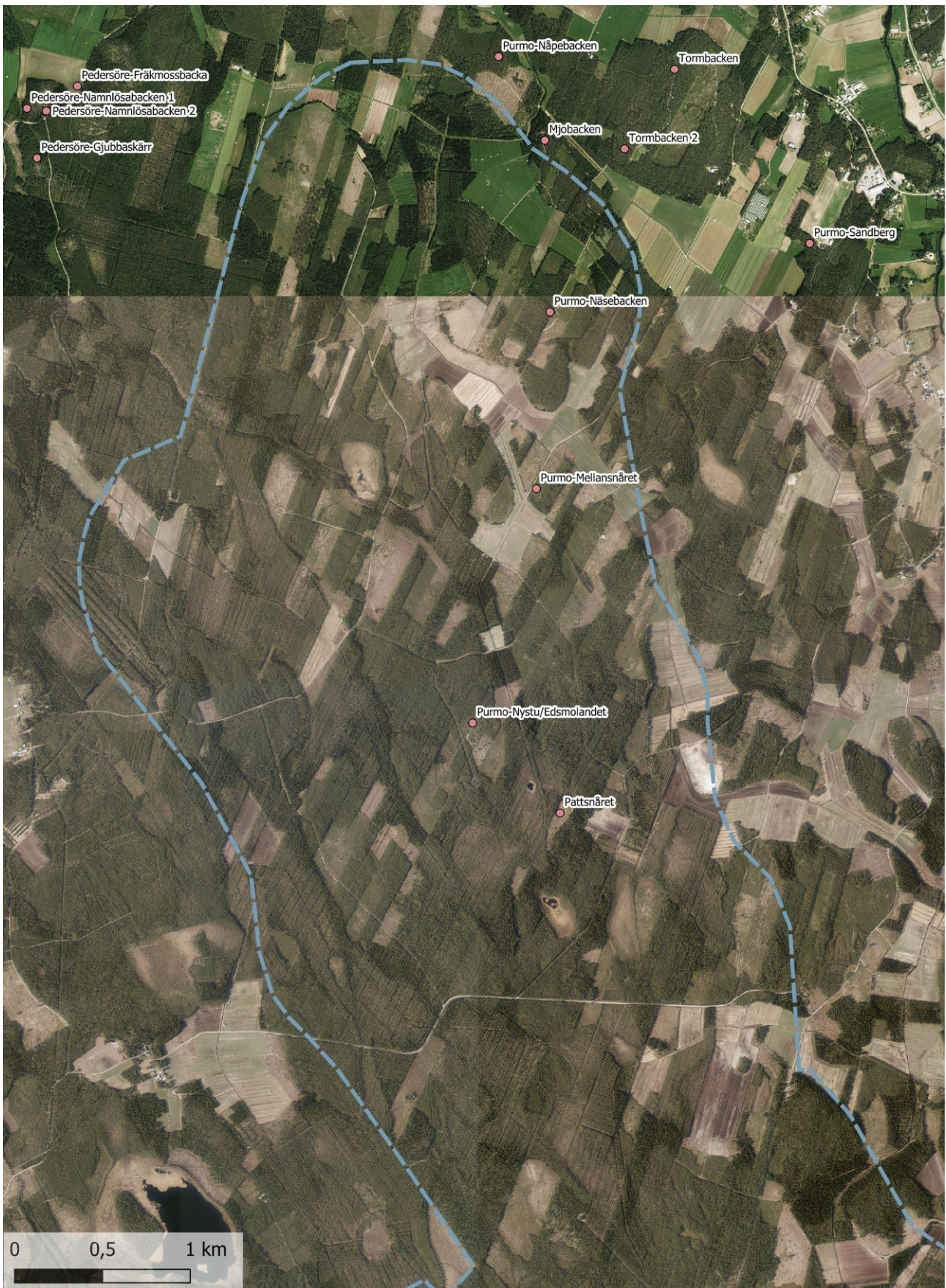
2.2 Menetelmä

Maastoinventointi perustui alueella ja lähistöllä tehtyjen aiempien arkeologisten selvitysten tuloksiin, Maanmittaushallituksen maaperäkarttoihin, ortokuvaan, korkeusmalliin, korkeusprofiiliin, laserkeilausaineistoon ja Museoviraston arkeologisista kohteista ylläpitämään digitaaliseen tietokantaan. Kirjallisuuden, historiallisten karttojen ja arkistomateriaalin avulla selvitettiin alueen maankäytön historiaa.

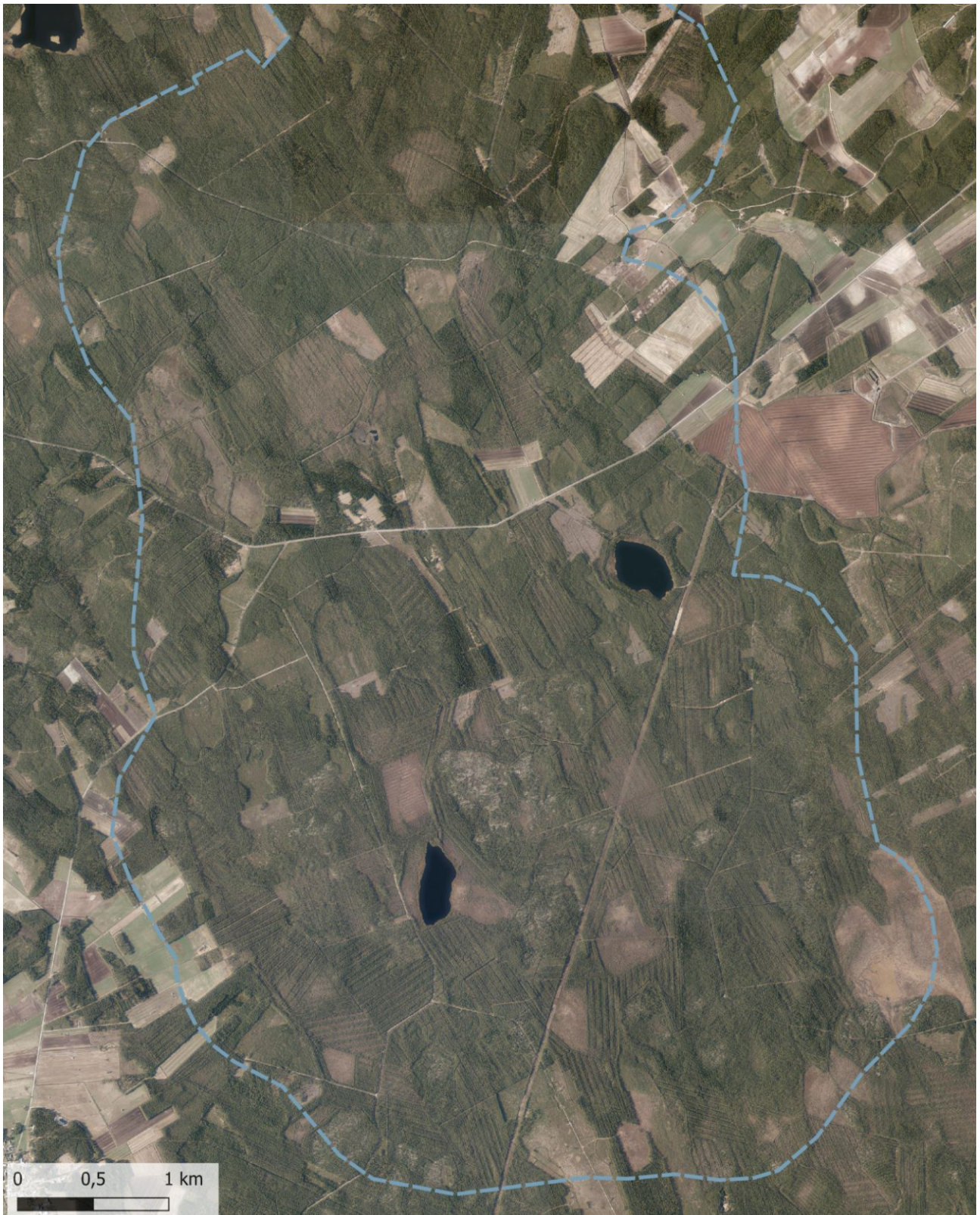
Kenttätyömenetelmät olivat pintahavainnointi, valokuvaaminen, kairaus käsikairalla ja n. 30 x 30 cm:n kokoisten koekuoppien kaivaminen. Inventointi keskittyi muuttuvan maankäytön alueille, tunnettuihin kohteisiin ja niiden lähistölle sekä arkeologisten kohteiden sijainnille potentiaalisille alueille.

3. Maisema, topografia ja geologia

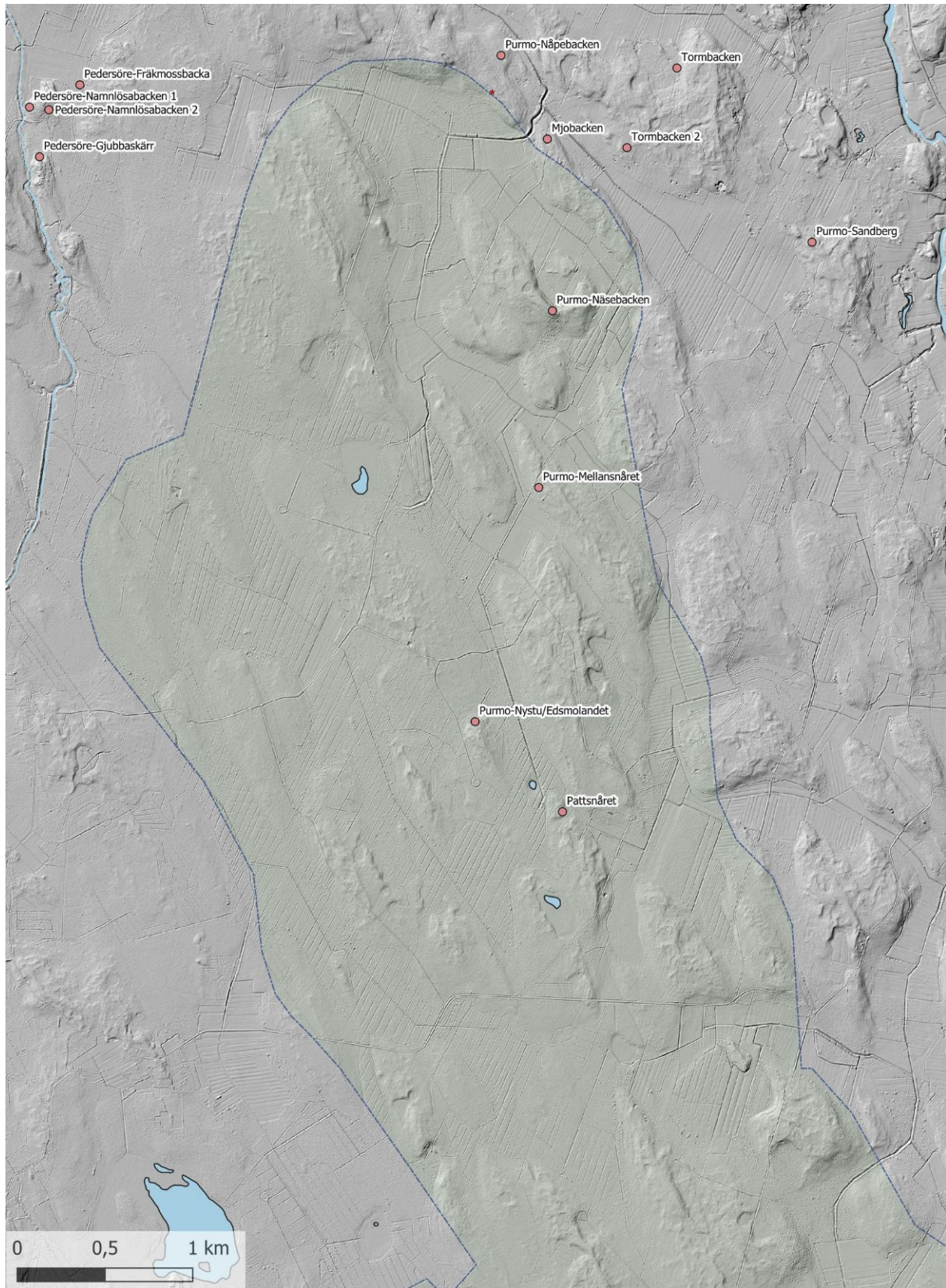
Kohdealue on pääosin asumatonta metsämaastoa, se sijaitsee kahden jokilaakson välissä – idässä virtaa Purmonjoki, jonka varrelle kyläasutus on sijoittunut paikoin hyvin tiiviisti peltojen lomaan, lännessä Kovjoen varren asutus on harvempaa. Alueella on vaihtelevan muotoisia ja kokoisia moreeni- ja kivikkoselännteitä, joiden välissä on tasaisia ojitettuja rämeitä. Monin paikoin on karkeita kivikoita, joista hieno-aines on huuhtoutunut melkein kokonaan pois, alueella on myös joitakin avorakkoja. Pohjoisosassa ja keskiosassa lännessä on melko laajasti peltoja. Eteläosa on suurimmaksi osaksi tasaista ojitettua rämettä, rämeiden keskellä esiintyy kallioita, myös kalliopaljastumia, niistä laajimmat ovat Abborrhvattenbergetillä ja lounaisreunalla Frassbergetillä. Turvemaiden ja kallioiden ulkopuolella maaperä on lähinnä sekalajitteista, hienolajitteista maaperää esiintyy pelloilla ja niiden reunamilla. Pohjoisessa ja keskiosan länsireunalla on korkeampia mäkiä. Suurempia vesistöjä ei ole, eteläosassa on n. 9-10 hehtaaria laajat Stipiksjön ja Abborrhvattnet, ne ovat suorantaisia. Keskivaiheilla on laskettu Storräsket ja pohjoisessa Nåpjärv, jotka ovat olleet huomattavasti isompia vesistöjä. Metsät ovat eri kasvuvaiheissa olevia talousmetsiä. Alueella on tiheä metsäautotiestö. Keskiosan halki kulkee Jepuantie ja pohjoisempana Nopan/Nåpevägenin-Kallträskin kylätie.



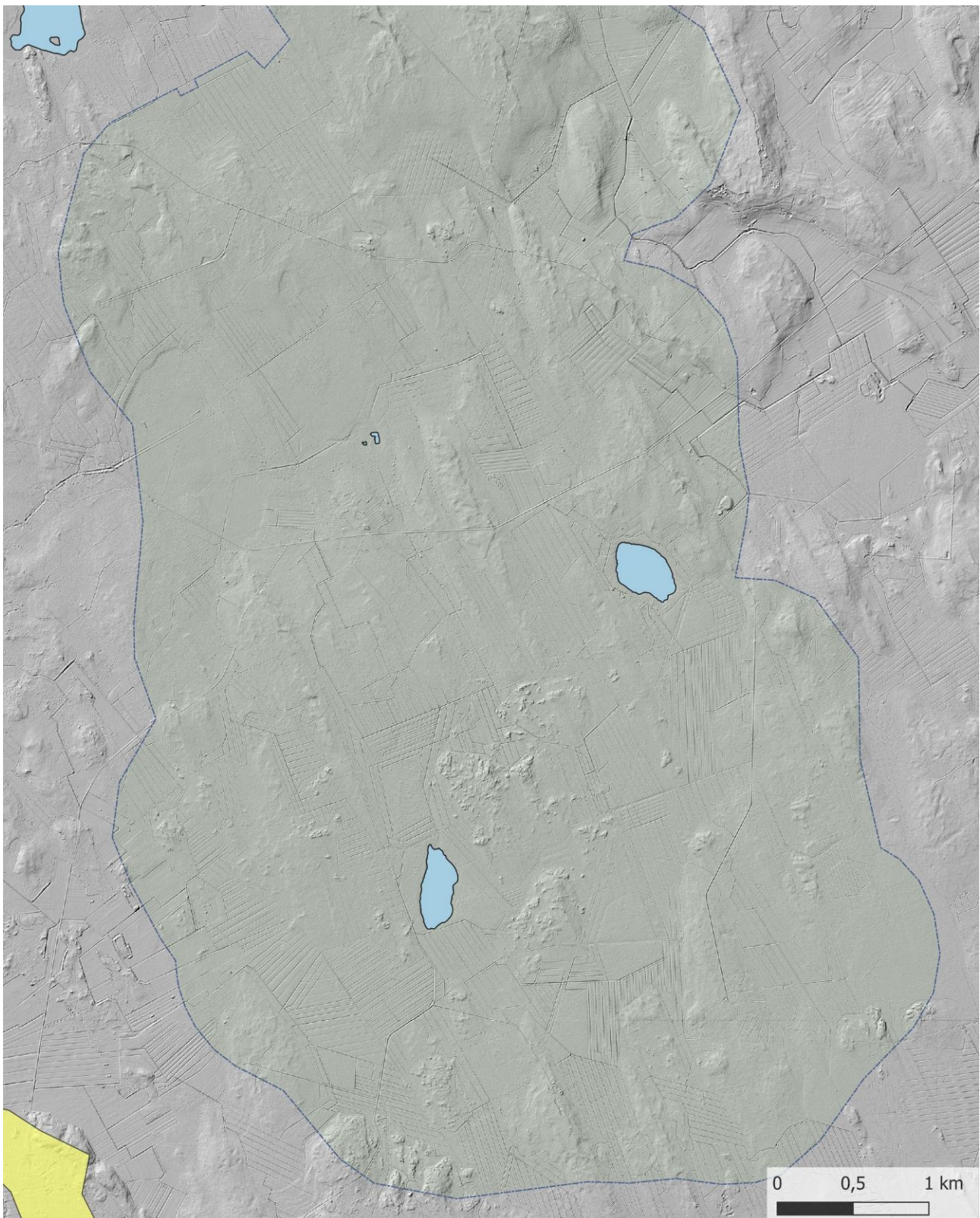
Hankealue ortokuvalla, pohjoisosa. Tausta-aineistot Mml 10/2021. Tunnetut arkeologiset kohteet Museoviraston rekisteriportaalin mukaan.



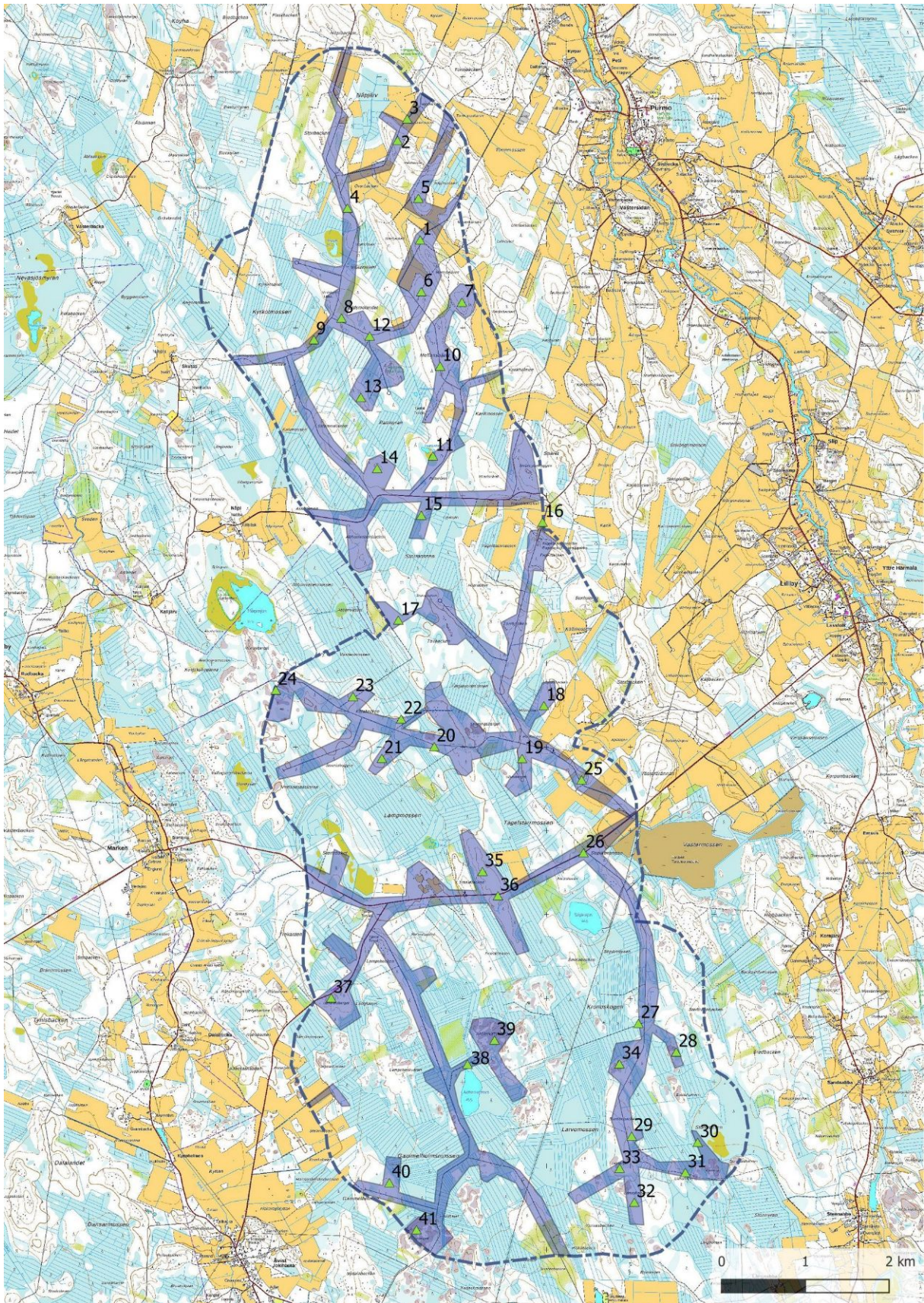
Hankealue ortokuvalla, eteläosa. Tausta-aineistot Mml 10/2021. Tunnetut arkeologiset kohteet Museoviraston rekisteriportaalin mukaan.



Hankealue vasten vinovalovarjoste 2 m DEM, pohjoisosa; tausta-aineistot Mml 10/2021 ja https://www.syke.fi/fi-FI/Avoin_tieto. Tunnetut arkeologiset kohteet Museoviraston rekisteriportaalin mukaan.



Hankealue vasten vinovalovarjoste 2 m DEM, eteläosa, harjujaksot ja pohjavesialueet keltaisena; tausta-aineistot Mml 10/2021 ja https://www.syke.fi/fi-FI/Avoin_tieto. Tunnetut arkeologiset kohteet Museoviraston rekisteriportaalin mukaan.



Valokuvauspaikat 1-41 ja inventoidut alueet (kuva 1 on kansikuva, kohdevalokuvat esitetään kohdekuvausten yhteydessä). Taustakartat Mml 10/2021.



2. Näsibackenilta koilliseen.



3. Peltoja lasketun Nâpjârven lânsipuolella, kuva pohjoiseen.



4. Voimalapaikka etelään.



5. Voimalapaikan vaikutusalueetta etelään.



6. Voimalapaikka metsätien varrella.



7. Avorakka Hemsnâretin etelâpâässä, kuva etelään.



8. Voimalapaikka pohjoiseen.



9. Kyrkotmossen, lato pohjoiseen.



10. Mellansnåret, käämpä metsätien varrella.



11. Överpattenin suo luoteeseen.



12. Uusi metsäautotie Pattmyraniin.



13. Voimalapaikan vaikutusalueetta pohjoiseen.



14. Voimalapaikka koilliseen.



15. Tielinjaus voimalapaikalle, kuva lounaaseen.



16. Pelto Fagerbackan pohjoispuolella, kuva itään.



17. Voimalapaikan vaikutusalueutta luoteeseen.



18. Voimalapaikka luoteeseen.



19. Tielinjaus voimalapaikalle, kuva etelään.



20. Tasaista hiekkakangasta Lampmossenin pohjoispuolella, kuva etelään.



21. Voimalapaikka lounaaseen.



22. Hankealueella sijaitsevan metsätyömuseon yksi Rakennus.



23. Tielinjaus voimalapaikalle, kuva koilliseen.



24. Tielinjaus voimalapaikalle, kuva kaakkoon.



25. Kyntöpelto Västermossenin turvetuotantoalueen luoteispuolella.



26. Jepuantie itään.



27. Metsätie Kronoskogeniin.



28. Voimalapaikka etelään.



29. Tielinjaus itään.



30. Stormossen, voimalapaikan vaikutusaluetta.



31. Laavu Matabergetillä, kuva itään.



32. Voimalapaikka etelään.



33. Tielinjaus voimalapaikalle lounaaseen.



34. Voimalapaikan vaikutusalueita pohjoiseen.



35. Metsätie voimalapaikan lähellä, kuva luoteeseen.



36. Tielinjaus voimalapaikalle, kuva etelään.



37. Voimalapaikan vaikutusalueita etelään.



38. Abborvattnet rämeen takana.



39. Abborvattenbergetin kallioita.



40. Tielinjaus voimalapaikalle, kuva pohjoiseen.



41. Frassberget, iso siirtolohkare.

4. Alueen maankäytön historiaa

Alueen sijaintikorkeus 22,50 – 57,50 m mpy vastaa aikaa kivikauden loppupuolelta varhaisrautakaudelle n. 2500-5600 vuotta sitten. Rautakautisia muinaisrantatasoja esiintyy alueen pohjoisosassa, alueen eteläosa on kokonaan kivikautisella korkeudella. Kivikauden loppupuolelta alkaen syntynyt saaristo tarjosi topografialtaan suotuisat olosuhteet hylkeenpyynnille ja kalastukselle. Nykyiset vesistöt ovat pieniä, samoin kuin melkein kaikki lasketut järvet tai lammet, joiden rannat olivat myös alavia ja maaperältään turvetta. Ainoa hieman isompi vesistö oli pohjoisosassa Nånjärvi – sen ympäristön voi arvioida olleen otollista esihistoriallisen ajan ihmisen toiminnalle jonkin aikaa mantereeseen kuroutumisen jälkeenkin. Kohdealueelta tunnetussa kolmessa kohteessa on tyypillisiä Perämeren rannikolla sijaitsevia kivikauden loppupuolen kivirakenteita eli rökkiöitä ja rakkakuoppia, Purmo-Näsebackenin kohteessa rakenteet ovat hyvin näyttäviä.

Tuulivoimapuiston suunnittelualueelta tunnettiin ennen inventointia alueen pohjoisosasta kolme muinaisjäännekohtetta, joista **Purmo-Mellansnåretin** (621010025) ja **Purmo-Nystu/Edsmolandetin** (621010021) kohteissa on pronssikautisia hautaröykkiöitä, **Purmo-Näsebackenin** (621010024) kohteesta mainitaan ajoittamattomia rakkakuoppia. Suunnittelualan lähialueilla sijaitsee lukuisa määrä esihistoriallisia kohteita – mm. koillispuolella Purmonjokilaaksossa on pronssikautisia kohteita, lähinnä hautaröykkiöitä, ja lähempää, n. 850 m hankealueen rajasta koilliseen on löytynyt mm. keramiikkaa ja lieden jäännös merkkeinä jakson asuinpaikasta. Edelleen heti hankealueen pohjoispuolelta Mjockbackenista on tunnustettu useita rautakautisia keitto-



kuoppia. Purmonjoen kaakkoispuolella on useita kivikautisia asuin- ja löytöpaikkoja ja n. 2,5 itään sijaitsee vielä jätinkirkko – yleensä jätinkirkkojen on tulkittu viittaavan jonkinlaiseen pyyntiyhteisön keskuspaikkaan. Luoteispuolelta n. 1-1,5 kilometrin etäisyydeltä pienemmän Kovjoen varrelta tunnetaan viiden varhais-metallikautisen hautaröykkiökohteen keskittymä. Referenssikohteiden perusteella kohdealueen kivikkoiset mäet, rakat ja kallioalueet ovat hyvin potentiaalista esihistoriallisten kohteiden sijainnille.

Alueen keskivaiheilla on sijainnut Finnabban torppa, joka on ainoa vanhemmille kartoille merkitty asutus. Paikka on nykyisin peltoa. Hankealueen lähistöllä noin 1,8 km länteen on myös sijainnut torppa pienen Träskbäckenin alapuolella. Länsiosassa sijaitseva Fagerbackan karjamarjakylä oli asuttuna 1825-1925 (Åkerblom, K. V., Pedersöre storsockens historia intill 1865, s. 108). Fagerbacka oli Västerbackan talonpoikien karjamaja-alue. Laajimmillaan kylä oli vuonna 1920. Fagerbackan alkuvaiheet eivät ole tarkasti tiedossa, mutta paikan kerrotaan olleen ensin tervanpolttajien olinpaikkana. Fagerbackaa on uudelleenrakennettu vuodesta 1996 lähtien Föreningen Fagerbacka Fäbodställe r.f.:n toimesta. Paikka on nykyisin suosittu käyntikohde.

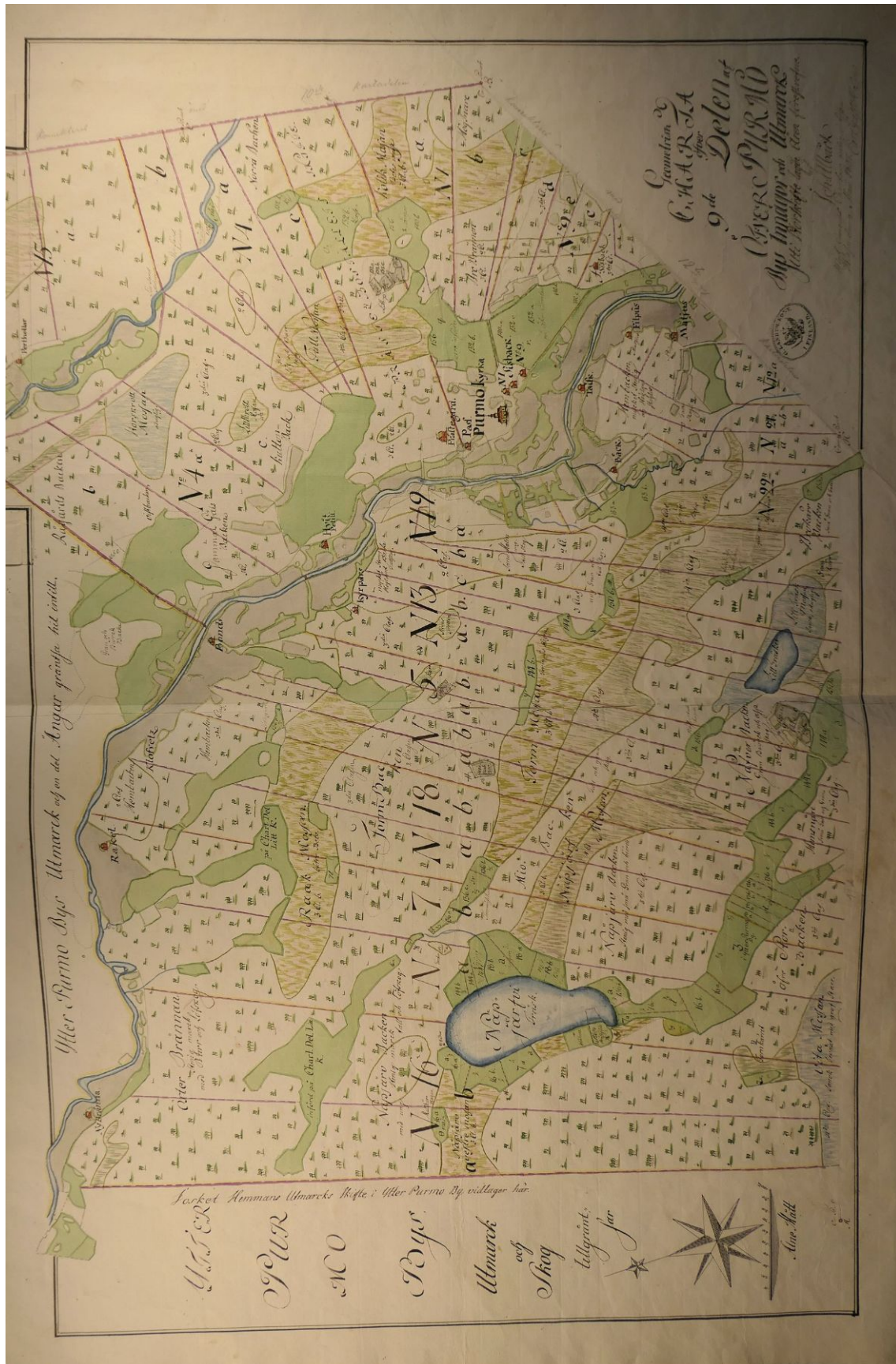
Jo 1700-luvulla alueen luonnonniityistä tuli edellytys karjataloudelle, tähän liittyvät myös kahden suurimman järven eli Näjjärven ja Storräsketin laskut (Åkerblom, K. V., Pedersöre storsockens historia intill 1865, s. 98-103, 106 ja 51). Metsälaiduntamiseen, tervanpolttoon, metsätöihin ja muihin elinkeinoihin liittyen alueelle syntyi useiden vuosisatojen kuluessa lukuisa määrä pieniä polkuja ja kulkureittejä, joita on merkitty myös historiallisille kartoille. Vanhimmat tervahaudat voivat olla jopa 1600-luvulta, yksi tervahauta on merkitty myös vuoden 1807 isojakokartalle ja vuoden 1855 Kalmbergin kartastoon. Nykyisille peruskartoille on merkitty muutama tervahauta ja lidar-aineistossa erottuu useita tervahautoja. Todennäköisesti myös hiilimiiluja on poltettu.



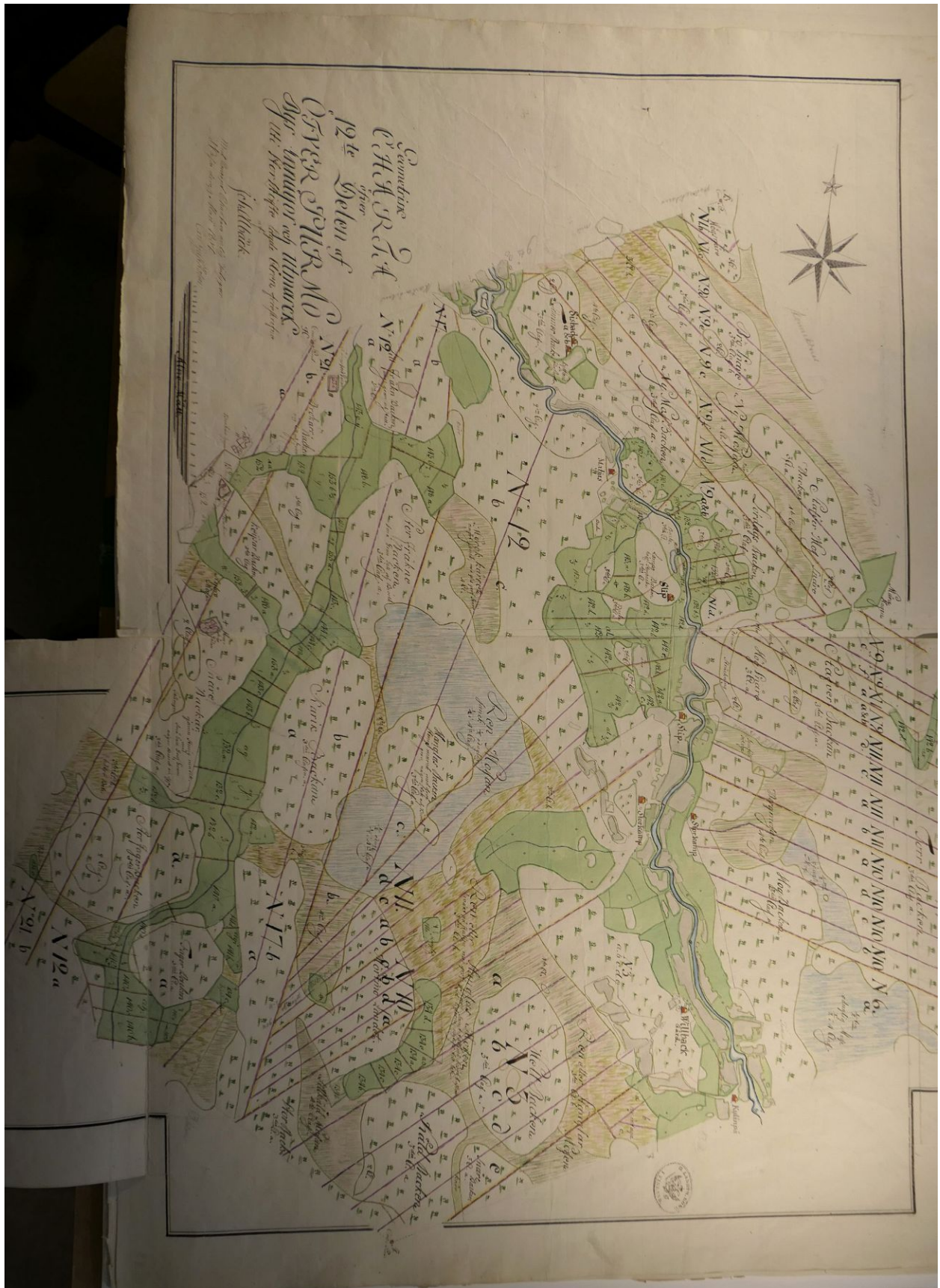
Fagerbackan karjamajapaikan uudelleenrakennettuja tupia ja ulkorakennuksia.



C.C. Mörtin laatima geometrinen kartta vuodelta 1709. Vanha kartta, <http://urn.fi/Urn:NBN:fi:juu-200907292937>



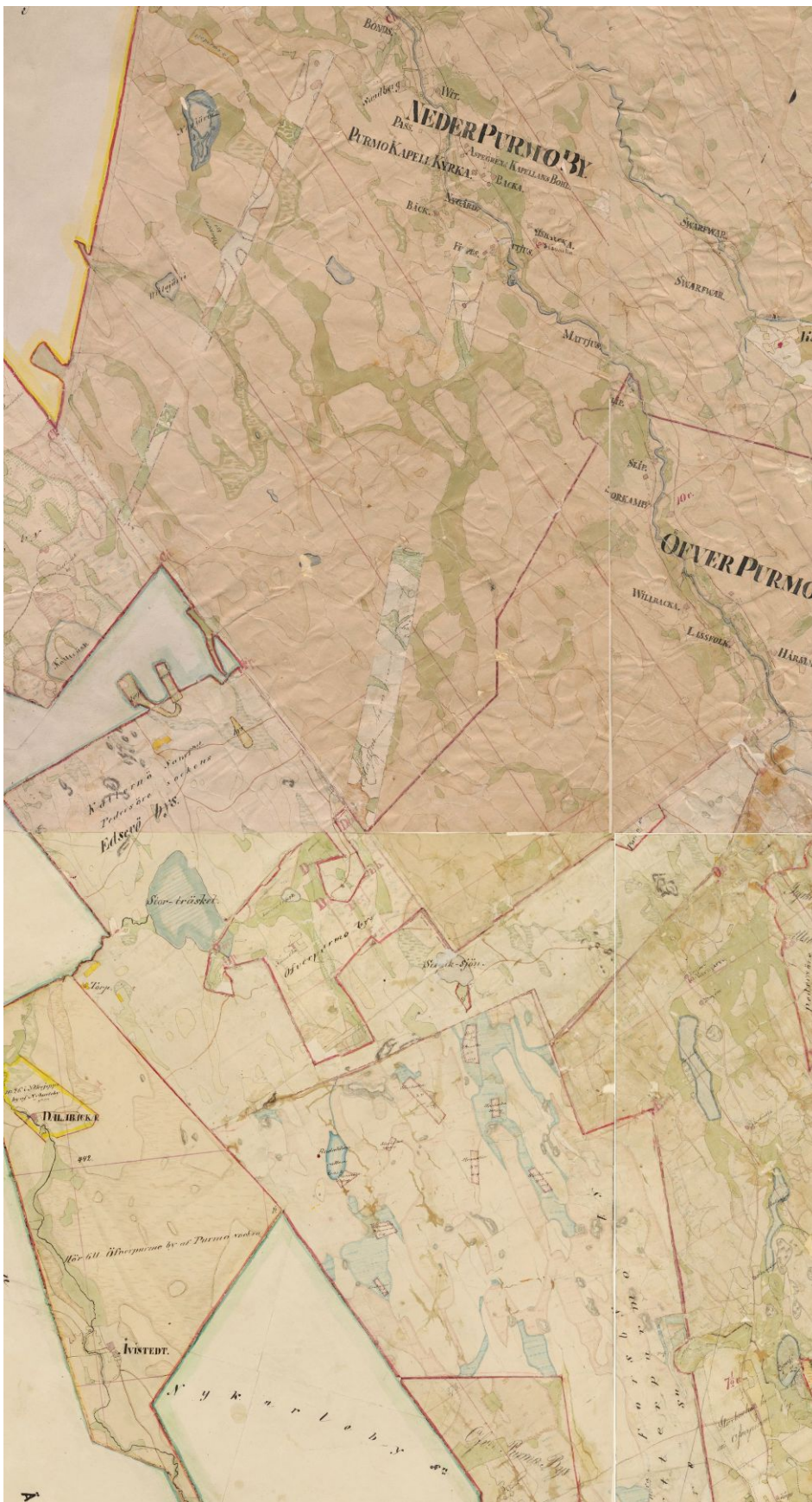
Tuulivoimapuiston pohjoisosaa vuoden 1807 isojakokartalla, jolle on merkitty mm. laskettu Nåpjärv, sen ympäristö ja siitä etelään laskevan puron varsi oli luonnonniittyä. Nåpjärvestä kaakkoon hankealueen ulkopuolella sijaitsi Lillträsket, joka on myös laskettu. Kartta: Kansallisarkisto, Purmo, E11:6/1-37.



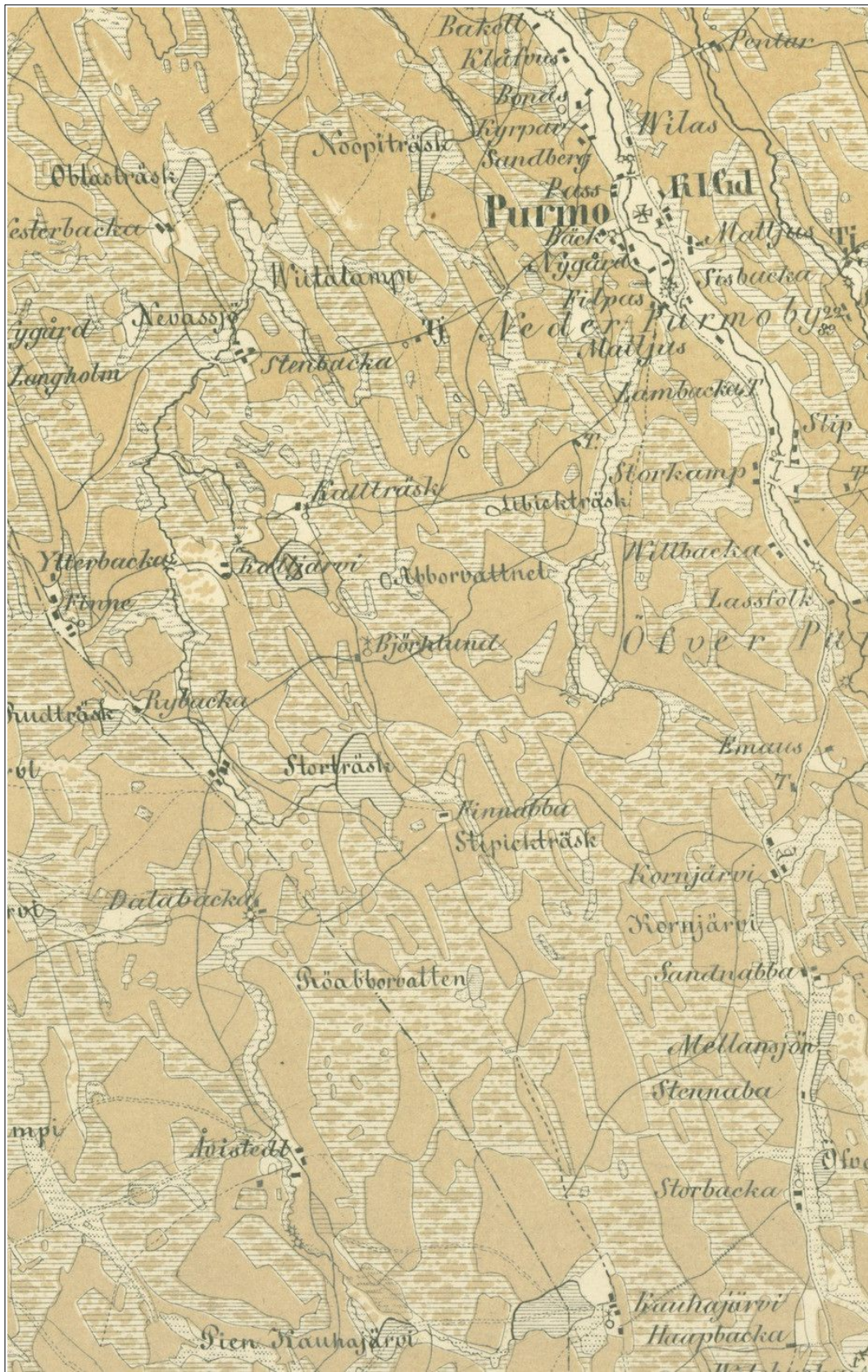
Lillbyn länsipuolista aluetta vuoden 1807 isojakokartalla, vasemmalla alhaalla Fagerbacka, sen itäpuolella virtaavan Karikbäckenin varsi oli luonnonniittyä. Kartta: Kansallisarkisto, Purmo, E11:6/1-37.



Kyrkotmossen, Eldsmolandet ja niiden eteläpuoliset suoalueet vuoden 1807 isojakokartalla, oikealla hanke-alueen reunalla sijaitsevat Karikholmen ja Bäcksbacken. Kartta: Kansallisarkisto, Purmo, E11:6/1-37.



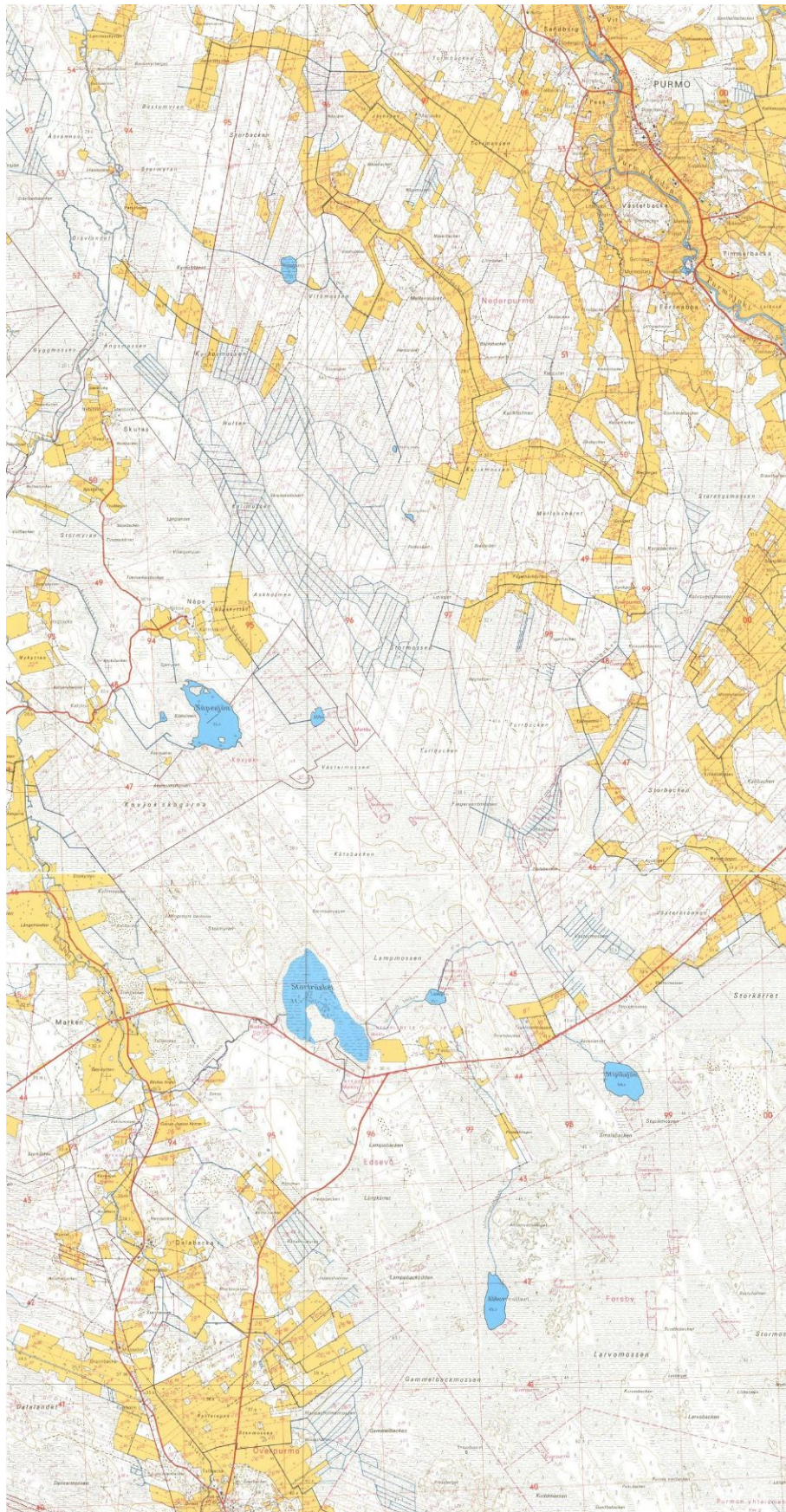
Alue 1840-luvun pitäjänkartoilla. Kartta: Kansallisarkisto, pitäjänkartat Purmo.



Kohdealue ja sen lähiseutua vuoden 1856 Kalmbergin kartastossa, ainoa kohdealueelle merkitty asutus on Finnabba. Kartta: Kansallisarkisto: Kalmbergin kartasto P 1Va List 3.



Vuoden 1950 pitäjänkartta. Kartta: Maanmittauslaitoksen arkisto.



Kohdealue ja sen lähiympäristöä vuoden 1972 peruskartoilla. Maanmittauslaitos, avoimien aineistojen tiedostopalvelu, kartat 231209, 232107, <http://vanhatpainetutkartat.maanmittauslaitos.fi/> .



5. Tulokset

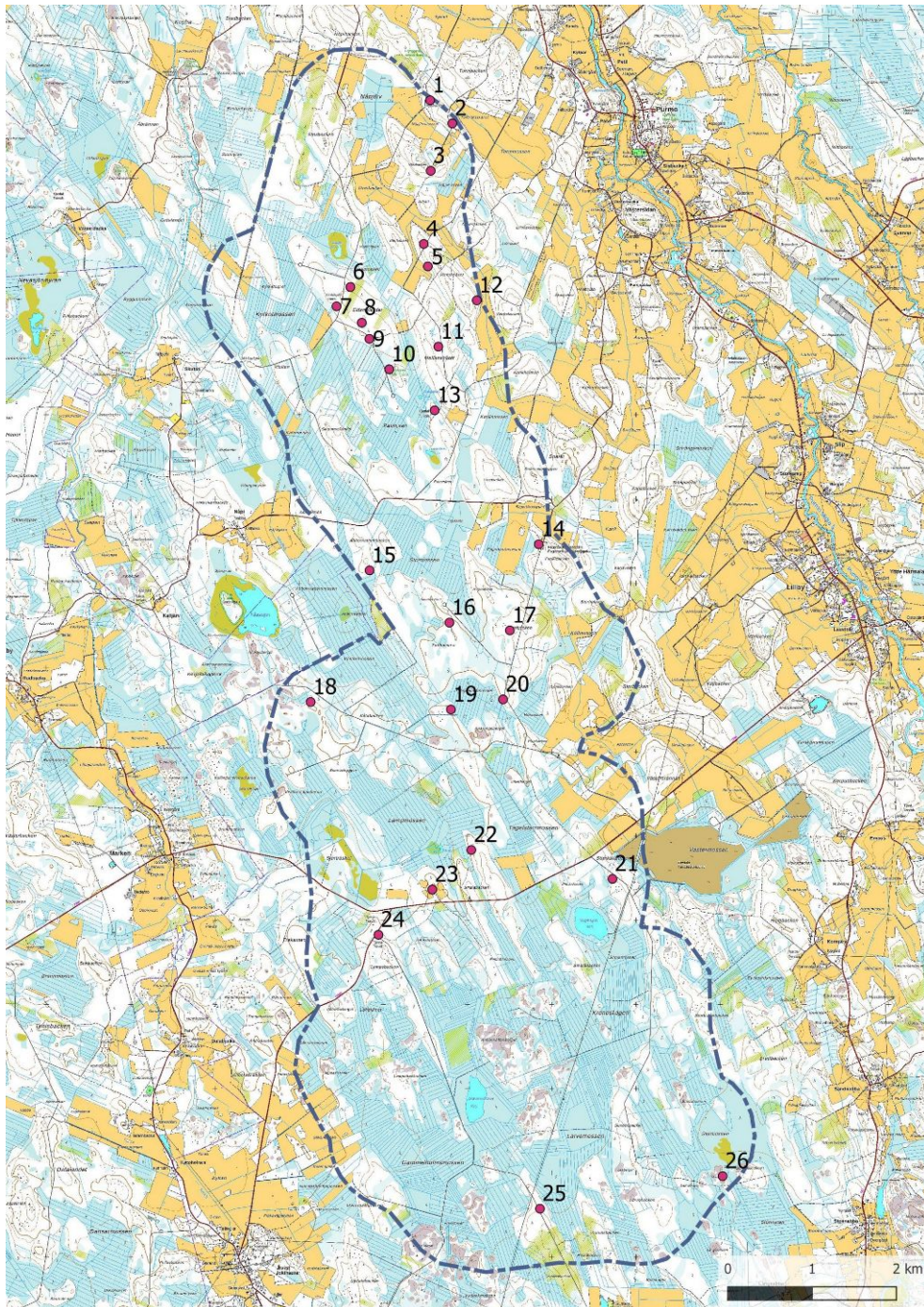
Inventoinnissa löytyi 2 uutta esihistoriallista muinaisjäännöstä: 11. **Mellansnåret** ja 16. **Tallbacken**. Kohteissa on rakkakuoppia, toisessa myös kaksi röykkiötä. Uusia historiallisen ajan muinaisjäännöksiä tai muita kulttuuriperintökohteita ovat 11 tervahautakohdetta, joista yhteen liittyy kolme tervapirtin kiukaan jäännöstä. Muita arkeologisia kulttuuriperintökohteita ovat myös 7. **Eldsmolandet**, peltoaita ja uunin jäännös sekä 14. **Fagerbacka**, kellareita ja peltoaita. Edellisten lisäksi huomioitiin lähihistoriaan ajoittuvia peltoaitoja- ja röykkiöitä, kellareita, rakkakuoppia, pieni louhos, yksi uuni ja yksi latomus, joita ei nuoren ikänsä puolesta luokiteltu arkeologisiksi kohteiksi.

Jaana Itäpalo

Hans-Peter Schulz

31.3.2022 Jaana Itäpalo

Hans-Peter Schulz



6. Yleiskartta. Taustakartat Mml 10/2021.



7. Kohdeluettelo

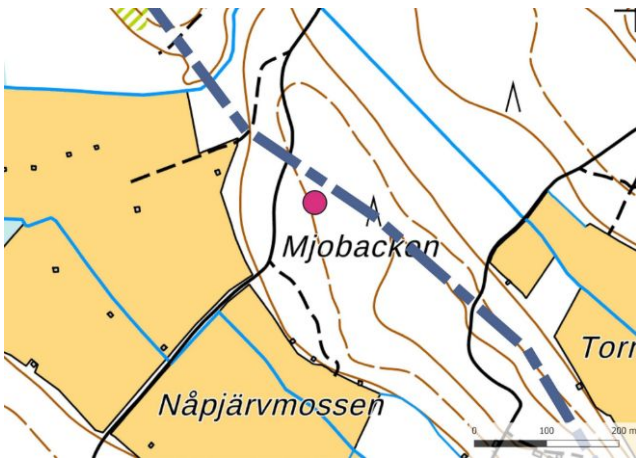
Kohde	sivu	tyyppi/ tyypin tarkenne	ajoitus	lkm.	status
1. Mjobacken 2	29	Raaka-aineen hankintapaikat /louhokset	historiallinen	1	m
2. Mjobacken 3	29	Kivirakenteet/kiviaidat	historiallinen	3	m
3. Purmo-Näsebacken	31	Kivirakenteet/röykkiöt	pronssikautinen	3	MJ
4. Purmo-Mellansnåret	33	Kivirakenteet/röykkiöt	pronssikautinen	3	MJ
5. Hemsånret 2	35	Työ- ja valmistuspaikat/peltoröykkiöt	moderni	2	m
6. Vitamossen	36	Työ- ja valmistuspaikat/tervahaudat	historiallinen	1	KP
7. Eldsmolandet	37	Työ- ja valmistuspaikat/rakennusten perustukset	historiallinen	2	KP
8. Eldsmolandet 2	39	Työ- ja valmistuspaikat/tervahaudat	historiallinen	1	KP
9. Eldsmolandet 3	41	Työ- ja valmistuspaikat/tervahaudat	historiallinen	1	KP
10. Purmo-Nystu/Edsmolandet	41	Hautapaikat/hautaröykkiöt	pronssikautinen	3	MJ
11. Mellansnåret	43	Kivirakenteet/röykkiöt	pronssi-/kivikautinen	6	MJ
12. Hemsånret	45	Työ- ja valmistuspaikat/tervahaudat	historiallinen	1	MJ
13. Pattsånret	46	Työ- ja valmistuspaikat/tervahaudat	historiallinen	1	KP
14. Fagerbacka	47	Maarakenteet/kellarit	historiallinen	4	KP
15. Abborrvattenbacken	49	Työ- ja valmistuspaikat/tervahaudat	historiallinen	1	MJ
16. Tallbacken	51	Kivirakenteet/rakkakuopat	kivikautinen	14	MJ
17. Torrbacken	52	Kivirakenteet/rakkakuopat	historiallinen	3	m
18. Kåtabacken	53	Työ- ja valmistuspaikat/tervahaudat	historiallinen	2	KP
19. Fingervantmossen 2	55	Työ- ja valmistuspaikat/tervahaudat	historiallinen	1	KP
20. Fingervantmossen	56	Työ- ja valmistuspaikat/tervahaudat	historiallinen	5	MJ
21. Stipikbrännan	57	Työ- ja valmistuspaikat/tervahaudat	historiallinen	2	KP
22. Smalabacken	58	Työ- ja valmistuspaikat/tervahaudat	historiallinen	1	KP
23. Finnabba	59	Asuinpaikat/torpat	historiallinen	1	m
24. Lampobacken	61	Työ- ja valmistuspaikat/tervahaudat	historiallinen	3	KP
25. Sundbobacken	63	Työ- ja valmistuspaikat/tervahaudat	historiallinen	2	MJ
26. Mataberget	64	Kivirakenteet/latomukset	historiallinen	1	m

Status: MJ muinaisjäännös, KP muu kulttuuriperintökohde, m muu kohde.



8. Kohdetiedot

1. Mjobacken 2			
Rekisteritiedot		Paikkatiedot	
Mj-rekisteri		TM35-lehtijako	Q333R
Laji	Muu kohde	Vanha yleislehtijako	232107
Tyyppi	Raaka-aineen hankintapaikat	Koordinaatit ETRS-TM35FIN	P: 7050734 I: 296556
Tyyppin tarkenne	louhokset	N2000	Z n. 27,50 m
Ajoitus	moderni	Koordinaattiselite	gps-mittaus
Aiemmat tutkimukset	-	Inventointimenetelmät	Pintahavainnointi
Aiemmat löydöt	-	Inventointilöydöt	-
Kuvaus: Yttre ändanista etelään johtavasta metsätiestä n. 60 m itään on joitakin sammaleen ja varpukasvillisuuden peittämiä porakiviä. Alueella on myös vanhoja kasvillisuuden peittämiä sorakuoppia. Kysymys on modernista kohteesta. Hankealueen tuntumassa noin 150 m pohjoiseen sijaitsee entuudestaan tunnettu kohde Mjobacken, mistä on havaittu esihistoriallisia keittokuoppia.			
Ehdotus suojavyöhykkeeksi:		-	



Mjobacken 2. Taustakartta Mml 9/2021.

Kuvassa särmikkäitä porakiviä.

2. Mjobacken 3			
Rekisteritiedot		Paikkatiedot	
Mj-rekisteri		TM35-lehtijako	Q333R
Laji	Muu kohde	Vanha yleislehtijako	232107
Tyyppi	Asuinpaikat	Koordinaatit ETRS-TM35FIN	P: 7050460 I: 296819
Tyyppin tarkenne		N2000	Z n. 25-30 m
Ajoitus	moderni	Koordinaattiselite	Pohjoisempi peltoaita
Aiemmat tutkimukset	-	Inventointimenetelmät	Pintahavainnointi
Aiemmat löydöt	-	Inventointilöydöt	-
Kuvaus: Yttre ändanista etelään johtavan metsätien hangassa on n. 20 m pitkä säännöllisesti ladottu n. 1 m leveä ja n. 70 cm korkea peltoaita, myös etelämpänä tien länsireunalla on n. 30 m peltoaitaa. Tien reunassa on myös n. 4 m halkaisijaltaan oleva ja yli 1 m syvä kellarikuoppa, jossa on pystysuorat kivetyt seinämät. Paikalle on merkitty talo vuoden 1972 peruskartalle sekä kaksi talousrakennusta. Heti talon länsipuolella oli pieni pelto, eteläpuolella olivat laajemmat			

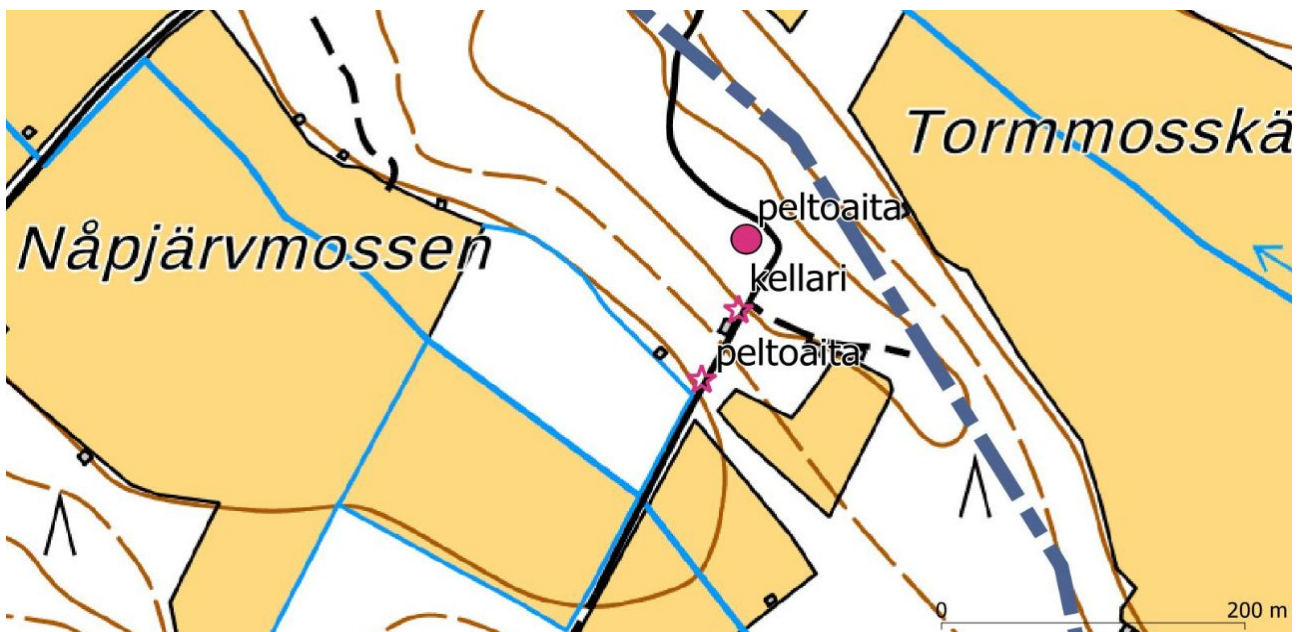


peltoalueet samoilla alueilla kuin nykyäänkin. Talo ulkorakennuksineen on merkitty vielä vuoden 1991 peruskartalle. Havaitut kohteet ovat paikannettavissa vanhoille peruskartoille merkittyjen rakennusten ja pellon kohdille. Vuoden 1807 isojakokartalle tai 1840-luvun pitäjäkartalle paikalle ei ole merkitty asutusta tai pelloja.

Ehdotus suojavyöhykkeeksi: -.

Alakohteet, koordinaatit:

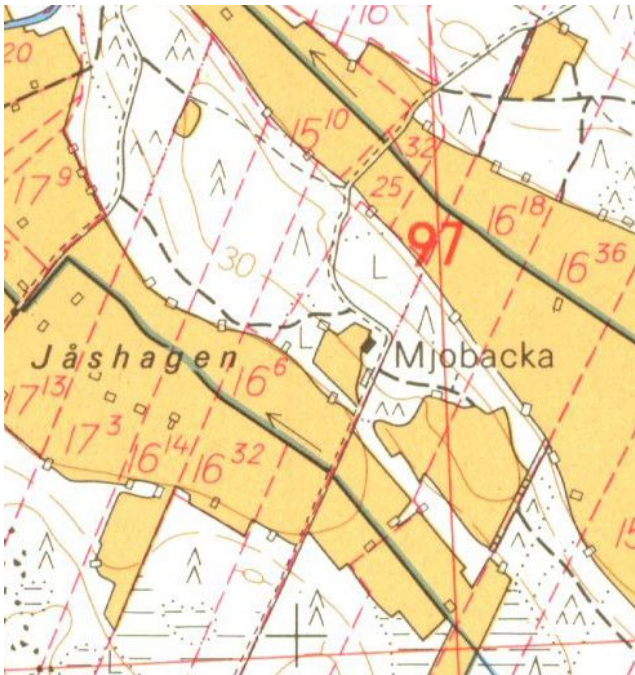
tyyppi,C,100	y,N,11,3	x,N,11,3
peltoaita	296790,123	7050364,388
kellari	296814,381	7050412,041
peltoaita	296819,622	7050460,694



Mjbacken 3. Taustakartta Mml 9/2021.



Pohjoisempi peltoaita metsätien eteläpuolella ja kellarikuoppa tien länsireunassa, kuvat luoteeseen.



Eteläisempi peltoaita, kuva koilliseen.

Mjobacka ja sen ympäristöä vuoden 1972 peruskartalla.

3. Purmo-Näsebacken

Rekisteritiedot		Paikkatiedot	
Mj-rekisteri		TM35-lehtijako	P3444R
Laji	Kiinteä muinaisjäänös	Vanha yleislehtijako	232107
Tyyppi	Kivirakenteet	Koordinaatit ETRS-TM35FIN	P: 7049897 I: 296563
Tyyppin tarkenne	röykkiöt	N2000	Z n. 35 m
Ajoitus	pronssikautinen	Koordinaattiselite	Rakenne 1
Aiemmat tutkimukset	1983 Tuula Heikkurinen-Montell, tarkastus	Inventointimenetelmät	Pintahavainnointi
Aiemmat löydöt	-	Inventointilöydöt	-

Kuvaus: Kuivatusta Näpjarvestä n. 700 kaakkoon on havaittu Näsibackenin kaakkoispäässä kivikkoisella mäenharjanteella olevassa pirunpellossa kaksi kraateriröykkiön näköistä muodostelmaa/mahdollisesti rantavalleihin kaivettuja suuria vallin reunustamia kuoppia/rakkakuoppia.

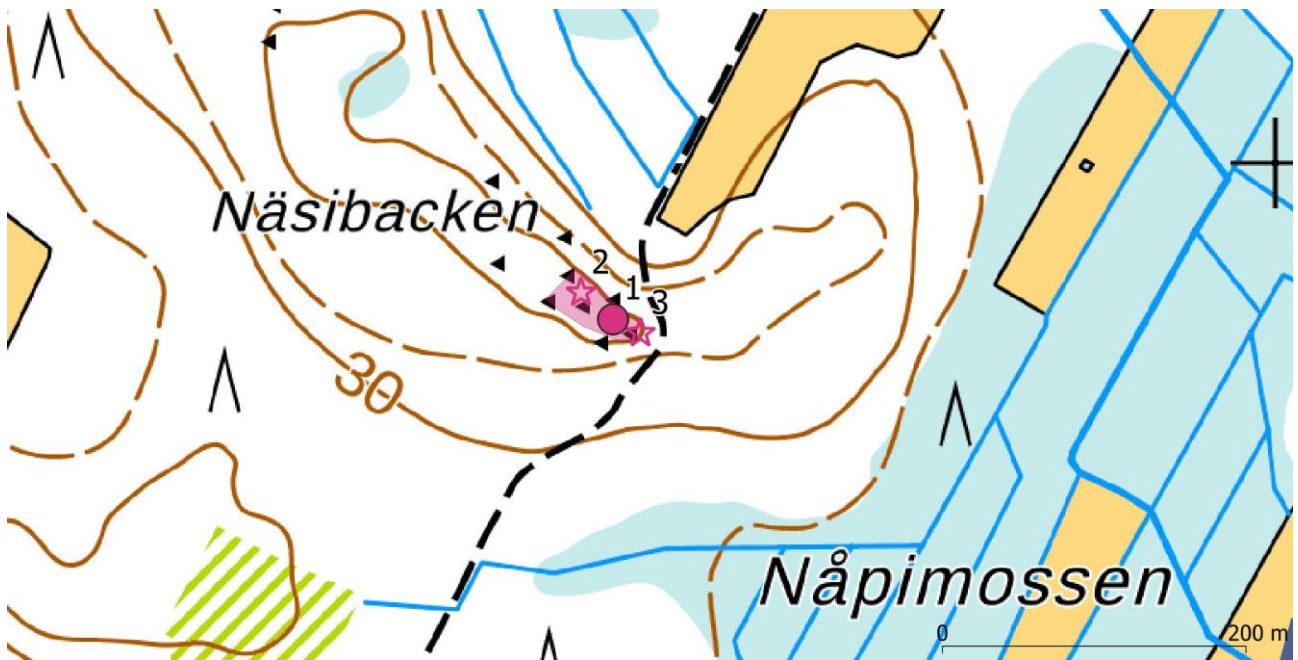
2021: Metsätien länsipuolella luoteis-kaakkoisuuntaisessa kapeassa avorakassa ja hyvin kivikkoisessa maapohjassa on kaksi massiivista ja kompaktaa röykkiötä ja lisäksi yksi kuoppajäänös. Avorakan kaakkoispäässä on n. 18 m halkaisijaltaan oleva soikeahko röykkiö (rakenne 1), jonka keskellä on n. 7-8 m halkaisijaltaan oleva laakea kuoppa. Röykkiöstä noin 10 m luoteeseen on kivikkoisella maapohjalla n. 20 m pitkä ja enimmillään n. 7 leveä röykkiö (rakenne 2), jonka päissä ja keskellä on yhteensä neljä jyrkkäreunaista n. 1,5 m halkaisijaltaan olevaa ja n. 70 cm syvää kuoppaa. Rakenteen 1 kaakkoispuolella rakan reunalla on n. 7 m halkaisijaltaan oleva soikea kuoppa (rakenne 3), jonka syvyys on n. 1,5 m, kuopasta on lähihistoriassa purettu kiviä ja ne on kasattu röykkiöksi kuopan itäpuolelle. Kuoppa on syntynyt pitkälti myöhäisen kaivelun seurauksena, mutta sen reunoilla voi tulkita olevan jäljellä myös alkuperäistä rakennetta, mahdollisesti kyseessä oli myös röykkiö. Rakenteiden pinnalla kasvaa lähinnä palleroporonjäkälää ja sammalia. Kohteen ympärillä kasvaa varttunutta mäntyvaltaista metsää, metsätien itä- ja kaakkoispuolella on nuorempaa kasvatusmetsää ja taimikkoa.

Ehdotus suojavyöhykkeeksi: kyllä.



Alakohteet, koordinaatit:

tyyppi,C,100	y,N,11,3	x,N,11,3	alanro
rakkakuoppa	296581,410	7049887,817	3
röykkiö	296563,385	7049897,428	1
röykkiö	296542,128	7049914,428	2



Purmo-Näsebacken, kohderajaus ja rakenteiden sijainti. Taustakartta Mml 9/2021.



Rakenne 2 luoteeseen.



Rakenne 1 luoteeseen.

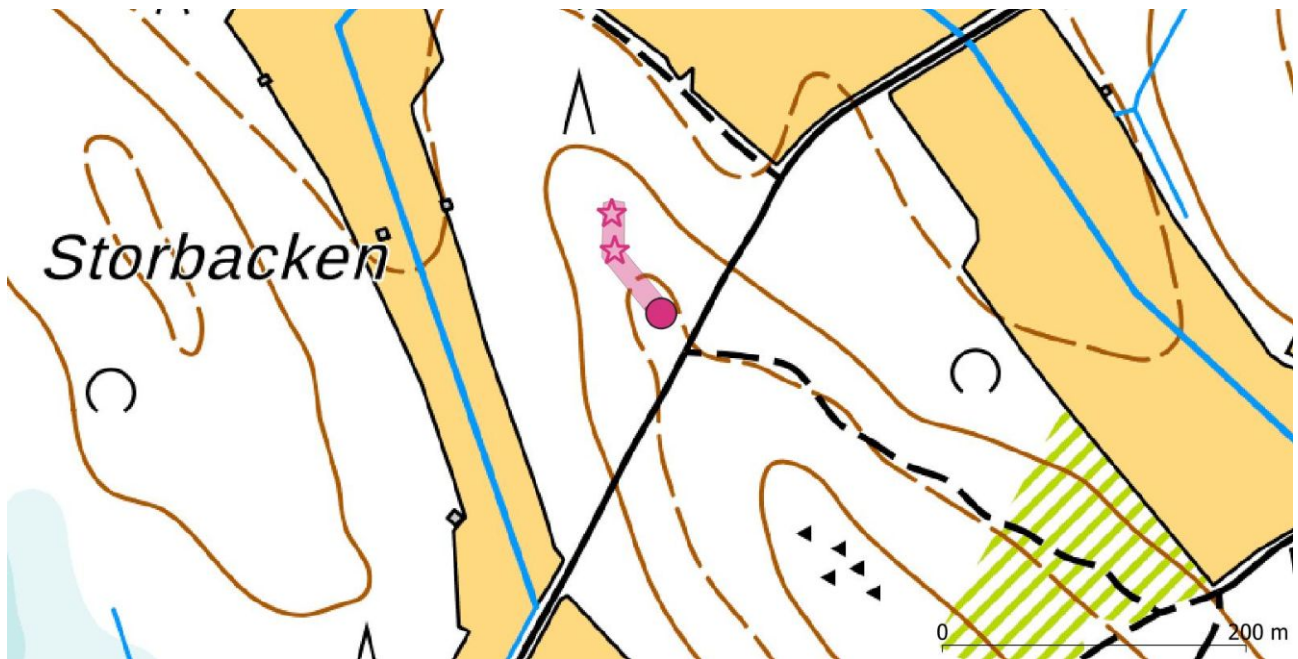


Rakenne 3 kaakkoon.

4. Purmo-Mellansnåret			
Rekisteritiedot		Paikkatiedot	
Mj-rekisteri		TM35-lehtijako	S5241R
Laji	Kiinteä muinaisjäänös	Vanha yleislehtijako	232107
Tyyppi	Kivirakenteet	Koordinaatit ETRS-TM35FIN	P: 7049029 I: 296480
Tyyppin tarkenne	röykkiöt	N2000	Z n. 30-32,50 m
Ajoitus	Pronssikautinen	Koordinaattiselite	Rakenne 1
Aiemmat tutkimukset	1979 Mirja Miettinen, tarkastus	Inventointimenetelmät	Pintahavainnointi
Aiemmat löydöt	-	Inventointilöydöt	-
Kuvaus: Hemsånåreen vievän tilus-/metsätien itäpuolella mainitaan olevan lähekkäin kolme röykkiötä, kaksi mäen rinneessä ja kolmas alempana tien ja viljelysten lähellä. Kaksi röykkiötä on läpimitaltaan 4-5 m ja kolmas 7-8 m. 2021: Aiemmissa tiedoissa mainitulta kohdalta ei löytynyt merkkejä röykkiöistä, mutta hyvin aiempaa kuvausta vastaavat rakenteet löytyivät metsätien länsipuolelta. Eteläisin röykkiö (rakenne 1) on noin 7 m halkaisijaltaan ja sen keskustassa on n. noin 2 m halkaisijaltaan oleva kuoppa. Rakenne 2 on halkaisijaltaan n. 5 m. Pohjoisin röykkiö (rakenne 3) on halkaisijaltaan n. 10 m ja sen keskellä on iso kuoppa, joka näyttää syntyneen eri aikoina tapahtuneen kaivelun seurauksena. Kaikkien rakenteiden pintaa peittää lähinnä sammal, niiden päällä tai reunoilla kasvaa myös jonkin verran nuorta puustoa. Ympäristön puusto on nuorta mäntytaimikkoa. Kohdekoordinaatit ja sijaintikorkeus on muutettu.			
Ehdotus suojavyöhykkeeksi:	kyllä.		

Alakohteet, koordinaatit:

tyyppi,C,100	y,N,11,3	x,N,11,3	alanro
röykkiö	296480,303	7049029,064	1
röykkiö	296450,634	7049069,838	2
röykkiö	296448,704	7049094,210	3



Purmo-Mellansnåret, kohderajaus ja rakenteiden sijainti. Taustakartta Mml 9/2021.



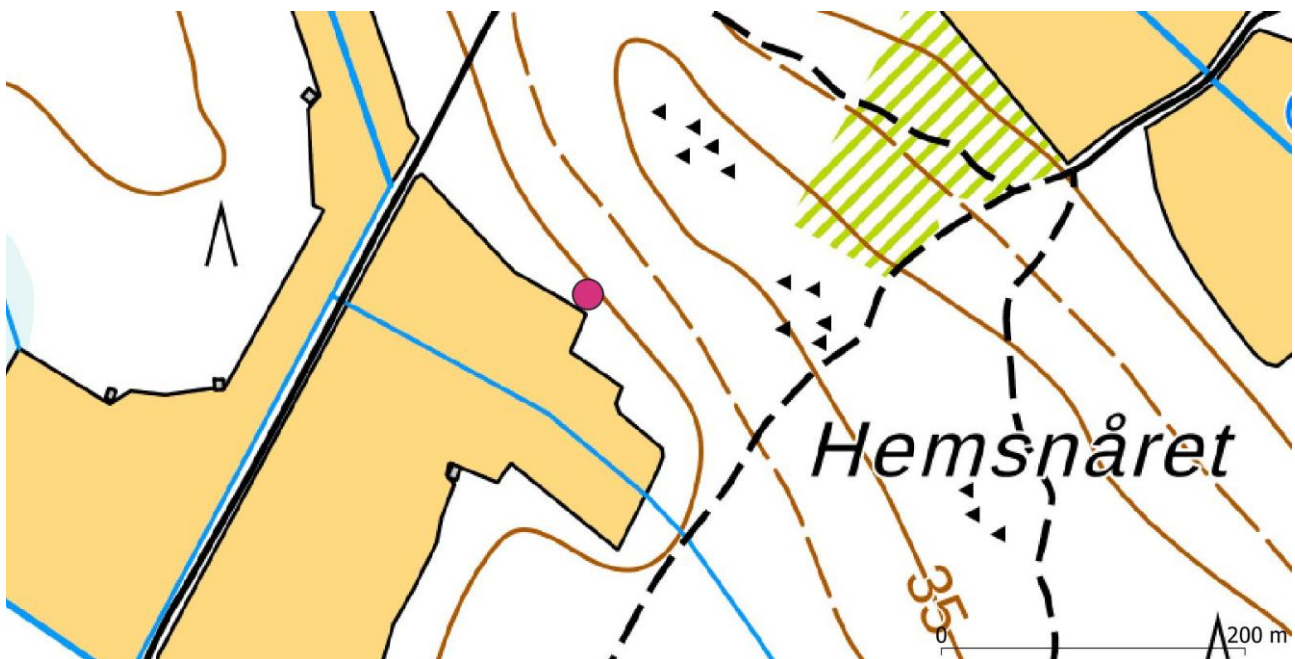
Rakenne 1 pohjoiseen, rakenne 2 pohjoiseen.

Rakenne 3 koilliseen.



5. Hemsnäret 2

Rekisteritiedot		Paikkatiedot	
Mj-rekisteri		TM35-lehtijako	S5241R
Laji	Muu kohde	Vanha yleislehtijako	232107
Tyyppi	Työ- ja valmistuspaikat	Koordinaatit ETRS-TM35FIN	P: 7048762,957 I: 296529,378
Tyyppin tarkenne	peltoröykkiöt	N2000	Z n. 30 m
Ajoitus	moderni	Koordinaattiselite	gps-mittaus
Aiemmat tutkimukset	-	Inventointimenetelmät	Pintahavainnointi
Kuvaus: Hemsnäretin länsipuolella olevan pellon koillisreunalla on ainakin kaksi modernia peltoröykkiötä, toisen pintaa peittää jo paksu kasvillisuuskerros. Kohteet kirjattiin ylös, jotta ne eivät missään vaiheessa sekoittuisi lähistöltä tunnetuihin esihistoriallisiin röykkiöihin.			
Ehdotus suojavyöhykkeeksi: -.			



Hemsnäret 2. Taustakartta Mml 9/2021.



Moderneja peltoröykkiöitä nykyisen pellon reunalla, kuvat itään ja pohjoiseen.



6. Vitamossen

Rekisteritiedot		Paikkatiedot	
Mj-rekisteri		TM35-lehtijako	S5241R
Laji	Muu kulttuuriperintökohde	Vanha yleislehtijako	232107
Tyyppi	Työ- ja valmistuspaikat	Koordinaatit ETRS-TM35FIN	P: 7048517,949 I: 295609,905
Tyypin tarkenne	tervahaudat	N2000	Z n. 30 m
Ajoitus	historiallinen	Koordinaattiselite	gps-mittaus
Aiemmat tutkimukset	-	Inventointimenetelmät	Pintahavainnointi
Kuvaus: Vitajärvestä n. 370 m etelään ja metsätiestä n. 70 m itään on n. 25 m halkaisijaltaan oleva tervahauta. Halssi pohjoiseen, haudan valli on jyrkkä ja n. 1,5 m korkea. Haudan päällä kasvaa tiheää nuorta kuusipuustoa. Lähiympäristö on avohakkuun jäljiltä nuorta mäntytaimikkoa.			
Ehdotus suojavyöhykkeeksi:	kyllä.		



Vitamossen. Taustakartta Mml 9/2021.



Tervahauta kuvattu kaakkoon.



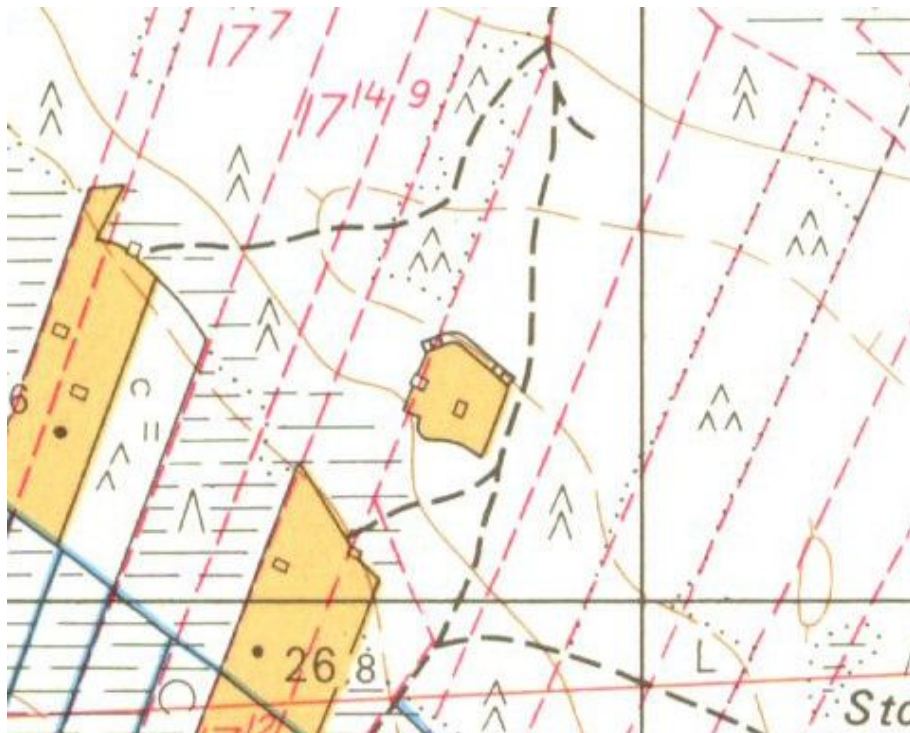
7. Eldsmolandet			
Rekisteritiedot		Paikkatiedot	
Mj-rekisteri		TM35-lehtijako	S5241R
Laji	Muu kulttuuriperintökohde	Vanha yleislehtijako	232107
Tyyppi	Työ- ja valmistuspaikat	Koordinaatit ETRS-TM35FIN	P: 7048288,600 I: 295445,273
Tyyppin tarkenne	Rakennusten perustukset/peltoaidat	N2000	Z n. 30-32,50 m
Ajoitus	historiallinen	Koordinaattiselite	Uunin jäännös
Aiemmat tutkimukset	-	Inventointimenetelmät	Pintahavainnointi
Kuvaus: Hulteeniin johtavan metsätien länsipuolella mänty-kuusikasvatusmetsässä. Noin 40 m metsätiestä länteen on melko huonosti erottuva 8 x 4 metrin kokoinen rakennuksen perustus, jossa on n. 3,5 m halkaisijaltaan oleva ja 1 m korkea luonnonkivistä koostuva uunin jäännös, kysymys voi olla riihen perustuksesta. Pinnalla kasvaa sammalta ja heiniä sekä joitakin nuorehkoja kuusia. Perustuksen pohjoispuolella kiertää entisen pellon reunaa noudattava n. 170 m pitkä säännöllisesti ladottu, näyttävä peltoaita. Aita sijaitsee suurimmaksi osaksi nykyisillä tilarajoilla ja alkaa heti metsätien reunasta. Entisen pellon länsireunalla on myös pystyssä oleva lato. Metsätien ja kiviaidan välissä erottuu vanhoja peltokuvioita, pintakasvillisuutena on yhä runsaasti heinää. Uunin jäännöksen kohdalle on merkitty rakennus vuoden 1972 peruskartalle ja peltoaita on puolestaan merkitty vielä vuoden 1991 peruskartalle. 1800-luvun isojakokartalla tai pitäjänkartalla ei ole paikan viljelykseen tai asutukseen viittaavia merkintöjä. Mahdollisesti kohde on otettu käyttöön 1800-luvun lopulla tai vasta 1900-luvun puolella. Lounaispuolella on viljelyksessä oleva pelto.			
Ehdotus suojavyöhykkeeksi:	kyllä.		

Alakohteet, koordinaatit:

tyyppi,C,100	status,C,100	y,N,11,3	x,N,11,3	alanro
kivaita	KP	295467,047	7048354,003	2
lato	m	295407,360	7048334,607	3
uunin jäännös	KP	295445,273	7048288,600	1



Eldsmolandet, kohderajaus. Taustakartta Mml 9/2021.



Eldsmolandet vuoden 1972 peruskartalla. Maanmittauslaitos, avoimien aineistojentiedostopalvelu, <http://vanhatpainetutkartat.maanmittauslaitos.fi/>.



Vitajärven eteläpuolista aluetta vuoden 1807 isojakokartalla. Kartta: Kansallisarkisto, Purmo, E11:6/1-37.



Uunin jäännös kuvattu koilliseen.



Lato kuvattu pohjoiseen, aita kaakkoon.

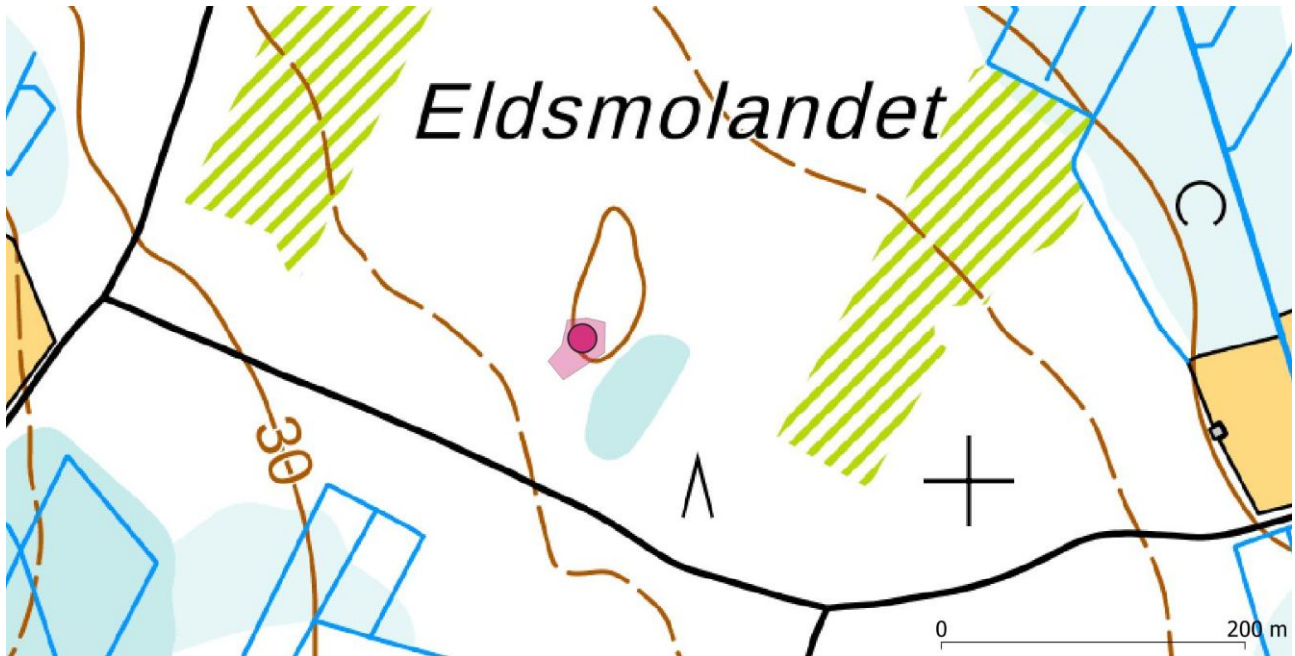
8. Eldsmolandet 2			
Rekisteritiedot		Paikkatiedot	
Mj-rekisteri		TM35-lehtijako	S5241R
Laji	Muu kulttuuriperintökohde	Vanha yleislehtijako	232107
Tyyppi	Työ- ja valmistuspaikat	Koordinaatit ETRS-TM35FIN	P: 7048093,928 I: 295745,146
Tyyppin tarkenne	tervahaudat	N2000	Z n. 35 m
Ajoitus	historiallinen	Koordinaattiselite	gps-mittaus
Aiemmat tutkimukset	-	Inventointimenetelmät	Pintahavainnointi

Kuvaus: Eldsmolandetin eteläpuolella kulkevan metsäntien pohjoispuolella. Pienen kivikkoisen kumpareen lounaislai-



dalla on n. 20 m halkaisijaltaan oleva tervahauta, halssi etelään. Haudan päällä ja ympärillä kasvaa tiheää nuorta puus-
toa.

Ehdotus suojavyöhykkeeksi: kyllä.



Eldsmolandet 2, kohderajaus. Taustakartta Mml 9/2021.



Tervahauta kuvattu koilliseen.



Hauta on merkitty vuoden 1807 isojakokartalle.
Kartta: Kansallisarkisto, Purmo, E11:6/1-37.



9. Eldsmolandet 3

Rekisteritiedot		Paikkatiedot	
Mj-rekisteri		TM35-lehtijako	S5241R
Laji	Muu kulttuuriperintökohde	Vanha yleislehtijako	232107
Tyyppi	Työ- ja valmistuspaikat	Koordinaatit ETRS-TM35FIN	P: 7047902,745 I: 295835,072
Tyypin tarkenne	tervahaudat	N2000	Z n. 32,50 m
Ajoitus	historiallinen	Koordinaattiselite	gps-mittaus
Aiemmat tutkimukset	-	Inventointimenetelmät	Pintahavainnointi
Kuvaus: Eldsmolandetin eteläpuolella kulkevan metsätien ja siltä etelään Pattmyraniin kääntyvän metsätien hangassa. Melko tasaisella kankaalla on n. 15 m halkaisijaltaan oleva tervahauta, länteen ojaksi kapeneva halssi on n. 15 m pitkä. Ympäristössä kasvaa harvaa mänty-kuusimetsää.			
Ehdotus suojavyöhykkeeksi:	kyllä.		



Eldsmolandet 3, kohderajaus. Taustakartta 10/2021 Mml.

Tervahaudan halssin ojaksi kapeneva länsipää kuvattu itään.

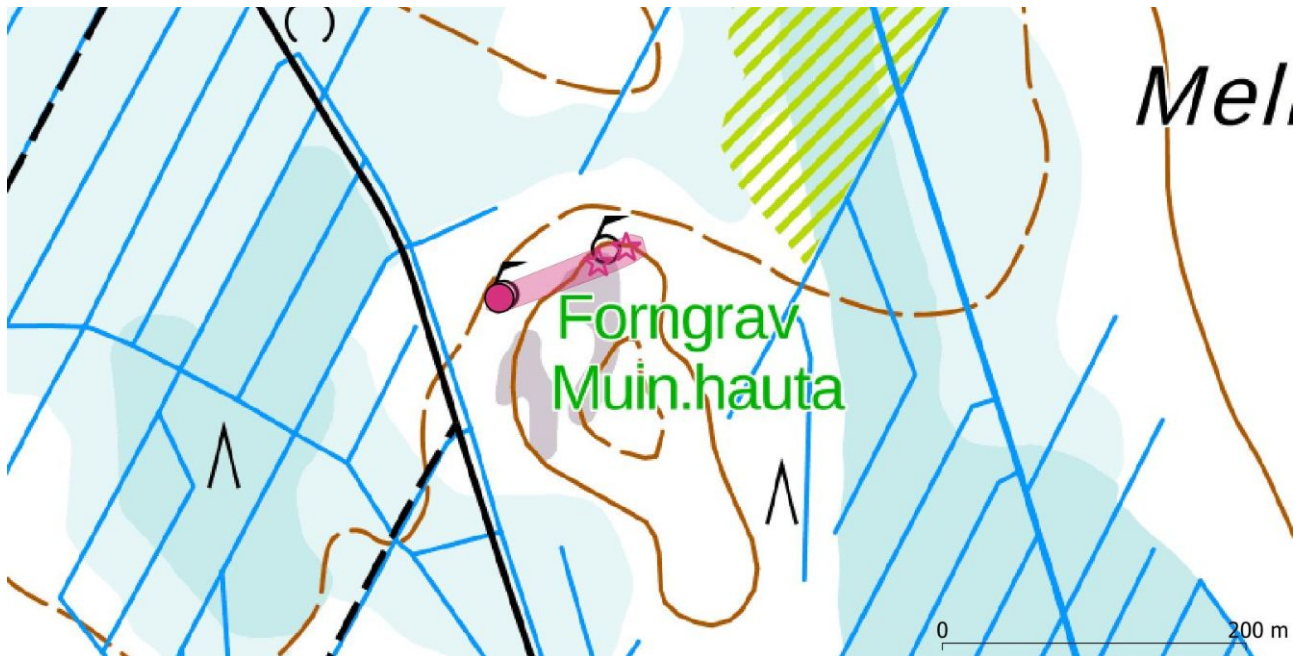
10. Purmo-Nystu/Edsmolandet

Rekisteritiedot		Paikkatiedot	
Mj-rekisteri		TM35-lehtijako	S5241R
Laji	Kiinteä muinaisjäänös	Vanha yleislehtijako	232107
Tyyppi	Kivirakenteet	Koordinaatit ETRS-TM35FIN	P: 7047540,631 I: 296070,639
Tyypin tarkenne	hautaröykkiöt	N2000	Z n. 32,50-35 m
Ajoitus	pronssikautinen	Koordinaattiselite	Rakenne 1
Aiemmat tutkimukset	1983 Tuula Heikkurinen-Montell, tarkastus	Inventointimenetelmät	Pintahavainnointi
Aiemmat löydöt	-	Inventointilöydöt	-
Kuvaus: Vitjärven ja Pattmyranin suoalueen välissä olevan Edsmolandetin etelä-kaakkoispuolella kallioisen mäen luoteisreunalla on havaittu kolme röykkiötä: kaksi on noin 6-7 m läpimitaltaan ja n. 1 m korkeita ja niissä on keskellä selvät kuopat, niiden välissä oleva kolmas röykkiö mainitaan epämääräisemmäksi. 2021: Kohde oli ennallaan. Keskimmäinen röykkiö on n. 5 m halkaisijaltaan ja n. 40 cm korkea, myös sen keskellä on iso kuoppa.			
Ehdotus suojavyöhykkeeksi:	kyllä.		

Alakohteet, koordinaatit:



tyyppi,C,100	status,C,100	y,N,11,3	x,N,11,3	alanro
röykkiö	MJ	296135,911	7047563,704	2
röykkiö	MJ	296154,279	7047573,810	3
röykkiö	MJ	296070,639	7047540,631	1



Purmo-Nystu/Edsmolandet, kohderajaus ja rakenteiden sijainti. Taustakartta Mml 9/2021.



Rakenne 1 luoteeseen.

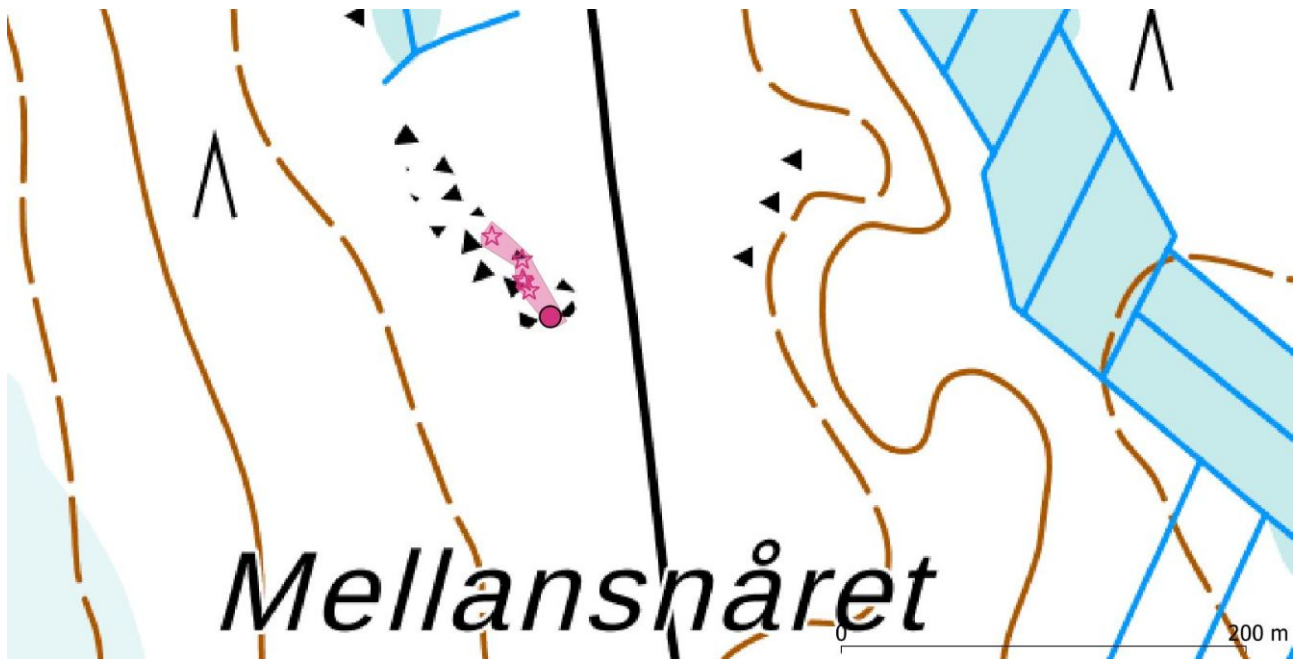


Rakenne 2 koilliseen ja rakenne 3 koilliseen.

11. Mellansnåret			
Rekisteritiedot		Paikkatiedot	
Mj-rekisteri		TM35-lehtijako	S5241R
Laji	Kiinteä muinaisjäänös	Vanha yleislehtijako	232107
Tyyppi	Kivirakenteet	Koordinaatit ETRS-TM35FIN	P: 7047810,044 I: 296653,861
Tyyppin tarkenne	röykkiöt/rakkakuopat	N2000	Z n. 37,5 m
Ajoitus	pronssi-/kivikautinen	Koordinaattiselite	Rakenne 1
Aiemmat tutkimukset		Inventointimenetelmät	Pintahavainnointi
Aiemmat löydöt	-	Inventointilöydöt	-
Kuvaus: Pattmyranin suoalueen koillispuolella laajan Mellansnåretin korkeimmalla kohdalla, metsätiestä n. 40-50 m länteen. Avorakassa on jokseenkin jonossa kaksi röykkiötä, yksi isompi rakkakuoppa ja muutamia pienempiä rakkakuoppia. Eteläisin rakenne nro 1 on n. 4 m halkaisijaltaan oleva röykkiö, jonka keskellä on kuoppa. Röykkiön kiviä on lähihistoriassa liikuteltu. Siitä 15 m pohjoiseen on n. 10 x 3 m kokoinen röykkiö, jonka voi tulkita olevan osin luontainen rantavalli, johon on koottu röykkiö (rakenne 2), välittömästi länsipuolella olevat kuopat ovat voineet syntyä, kun röykkiö on kasattu. Pohjoisempana on yksi läpimitaltaan n. 3,5 m vallin reunoista mitattuna oleva rakkakuoppa (rakenne 5) ja muutamia epämääräisempiä n. 1,5 m halkaisijoiltaan olevia rakkakuoppia.			
Ehdotus suojavyöhykkeeksi:	kyllä.		

Alakohteet, koordinaatit:

tyyppi,C,100	status	Y,N,11,3	x,N,11,3	alanro
röykkiö	MJ	296653,861	7047810,044	1
röykkiö	MJ	296643,410	7047823,000	2
rakkakuoppa	MJ	296640,102	7047828,463	4
rakkakuoppa	MJ	296624,940	7047849,639	6
rakkakuoppa	MJ	296639,927	7047838,236	5
rakkakuoppa	MJ	296640,868	7047827,301	3



Mellansnåret, kohderajaus ja rakenteiden sijainti. Taustakartta Mml 9/2021.

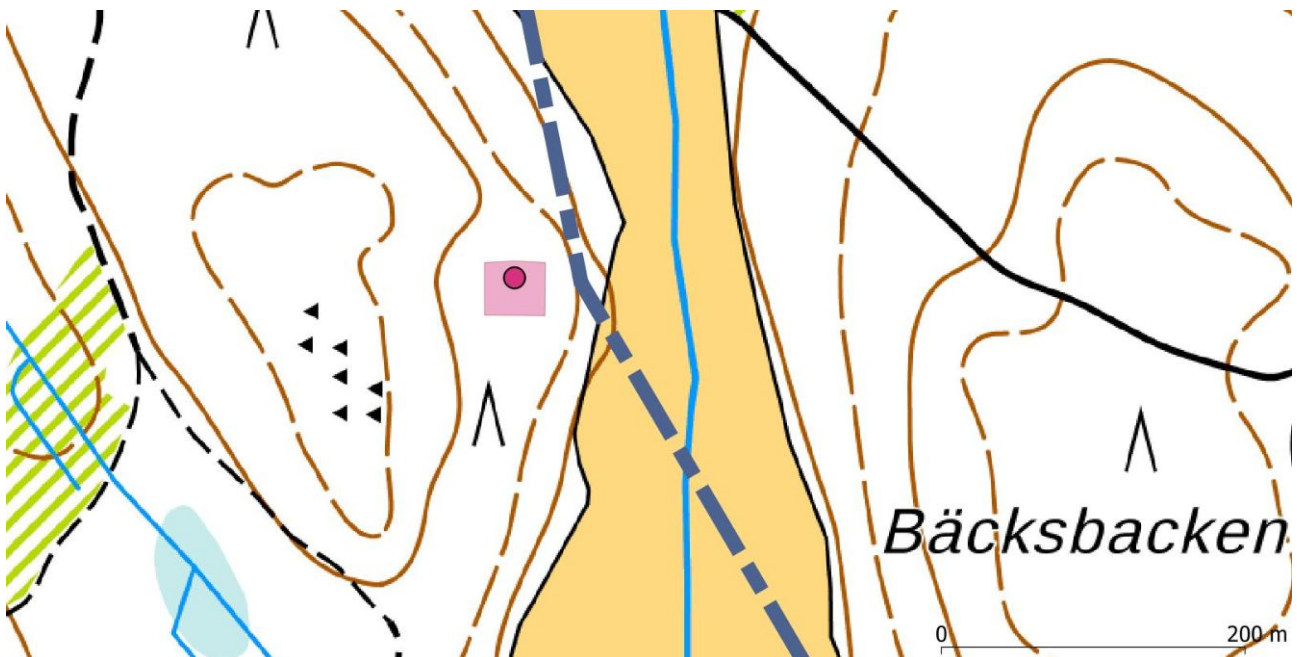


Rakenne 1, röykkiö luoteeseen.



Rakenne 5, rakkakuoppa kaakkoon. Rakenne 2, luontaiseen rantavalliin koottu rökkiö ei erotu kuvassa, kuva luoteeseen.

12. Hemsnäret			
Rekisteritiedot		Paikkatiedot	
Mj-rekisteri		TM35-lehtijako	S5241R
Laji	Kiinteä muinaisjäänös	Vanha yleislehtijako	232107
Tyyppi	Työ- ja valmistuspaikat	Koordinaatit ETRS-TM35FIN	P: 7048359,555 I: 297110,218
Tyypin tarkenne	tervahaudat	N2000	Z n. 32,50 m
Ajoitus	historiallinen	Koordinaattiselite	gps-mittaus
Aiemmat tutkimukset		Inventointimenetelmät	Pintahavainnointi
Kuvaus: Laajan Hemsnäretin kaakkoislaidalla on noin 25 m halkaisijaltaan oleva tervahauta, halssi pohjoiseen. Haudan valli on jyrkkä ja n. 1,5 m korkea. Haudan ympärillä kasvaa myös vanhaa puustoa.			
Ehdotus suojavyöhykkeeksi:		kyllä.	

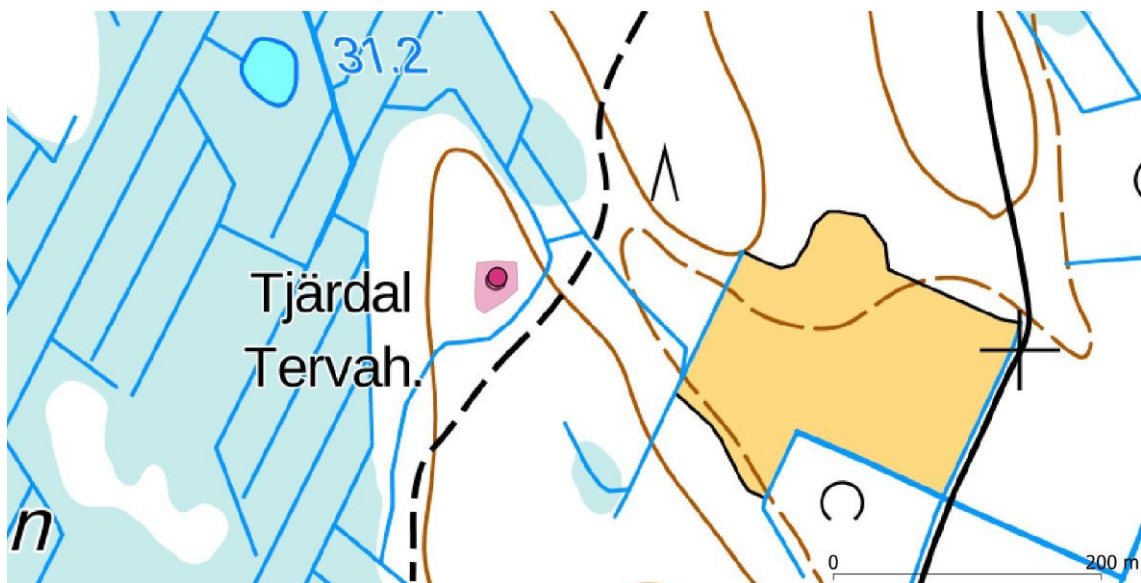


Hemsnäret, kohderajaus. Taustakartta Mml 9/2021.



Tervahaudan valli on jyrkkä, kuva kaakkoon.

13. Pattsånåret			
Rekisteritiedot		Paikkatiedot	
Mj-rekisteri	1000040623	TM35-lehtijako	S5241R
Laji	Muu kulttuuriperintökohde	Vanha yleislehtijako	232107
Tyyppi	Työ- ja valmistuspaikat	Koordinaatit ETRS-TM35FIN	P: 7047054,107 I: 296610,188
Tyyppin tarkenne	tervahaudat	N2000	Z n. 35 m
Ajoitus	historiallinen	Koordinaattiselite	Aiempi tieto
Aiemmat tutkimukset		Inventointimenetelmät	Pintahavainnointi
Kuvaus: Pattmyran suon koillispuolella kulkevan metsätien pohjoispuolella, kapean kivikkoisen kankaan pohjoispäässä. Noin 20 m halkaisijaltaan oleva tervahauta, jonka halssi on etelään. Haudan pintaa peittää heinä ja sammal. Ympäristössä kasvaa avohakkuun jäljiltä matalaa mäntytaimikkoa.			
Ehdotus suojavyöhykkeeksi:	kyllä.		



Pattsånåret, kohderajaus. Taustakartta Mml 9/2021.

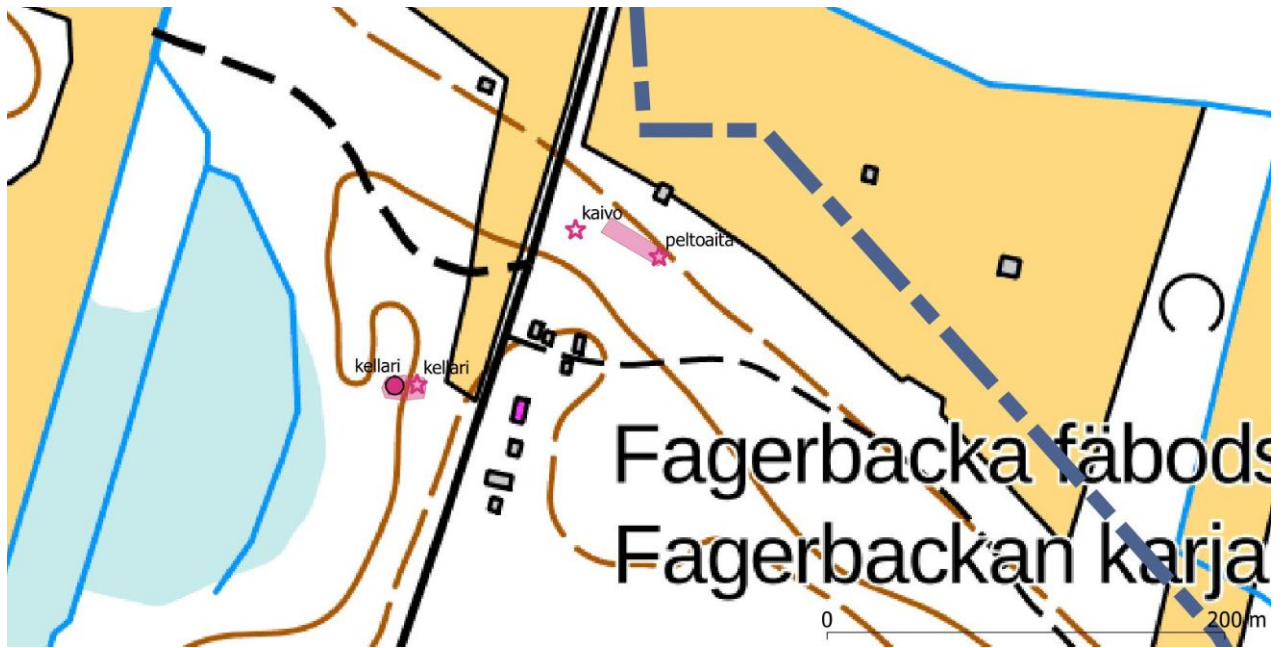


Tervahauta kuvattu itään.

14. Fagerbacka			
Rekisteritiedot		Paikkatiedot	
Mj-rekisteri		TM35-lehtijako	S5241R
Laji	Muu kulttuuriperintökohde	Vanha yleislehtijako	232107
Tyyppi	Maarakenteet	Koordinaatit ETRS-TM35FIN	P: 7045462,992 I: 297845,510
Tyypin tarkenne	kellarit	N2000	Z n. 32,50-35 m
Ajoitus	historiallinen	Koordinaattiselite	Rakenne 1, kellari
Aiemmat tutkimukset		Inventointimenetelmät	Pintahavainnointi
<p>Kuvaus: Fagerbackan karjamarjapaikka on sijainnut Lillbyn kylästä n. 3 km läntee Fagerbackenin luoteisosassa. Föreningens Fagerbacka Fäbodställe r.f. on uudelleenrakentanut aluetta vuodesta 1996 lähtien. Fagerbackan metsä- eli puolikarjamarjajoineen oli Västerbackan talonpoikien karjamaja-alue. Paikka oli asuttuna 1825-1925 ja laajimmillaan 1920, jolloin siellä oli kahdeksan tupaa ja yhdeksän navettaa sekä muita talousrakennuksia. Paikan alkuvaiheet eivät ole tarkasti tiedossa, mutta sen kerrotaan olleen ensin tervanpolttajien olinpaikkana. Karjamajatoiminta päättyi vuonna 1921, kun ns. aitalaki kielsi karjan laiduntamisen metsämailla. Tuvat siirrettiin pois v. 1925, vain yksi jäi paikalle.</p> <p>Karjamarjajälän rakennukset sijaitsivat metsätien itäpuolella. Inventoinnissa löytyi metsätiestä n. 35-45 m länteen kaksi kellarin jäännöstä, jotka ovat seinävallin reunoista mitattuna n. 4-5 x 3-3,5 m ja n. 1,3-1,5 m syviä. Niiden pintaa peittää sammal, toisen päällä kasvaa varttuneita kuusia. Metsätien itäpuolella karjamarjajapihan pohjoispuolella on metsässä n. 35 m pitkä, 50 cm korkea ja n. 2-2,5 m leveä peltoaite. Aidan länsipuolella on kunnostettu kaivo, joka lienee ollut myös paikan alkuperäinen kaivo.</p>			
Ehdotus suojavyöhykkeeksi:	kyllä.		

Alakohteet, koordinaatit:

tyyppi	status	alanro	x,N,11,3	y,N,11,3
kellari	K	1	297845,510	7045462,992
kellari	K	2	297856,773	7045463,393
peltoaite	K	3	297978,475	7045527,717
kaivo	m	4	297936,481	7045541,218



Fagerbacka, kohderajaus ja rakenteiden sijainti. Taustakartta Mml 9/2021.



Rakenne 1, läntisempi kellari kuvattu koilliseen.



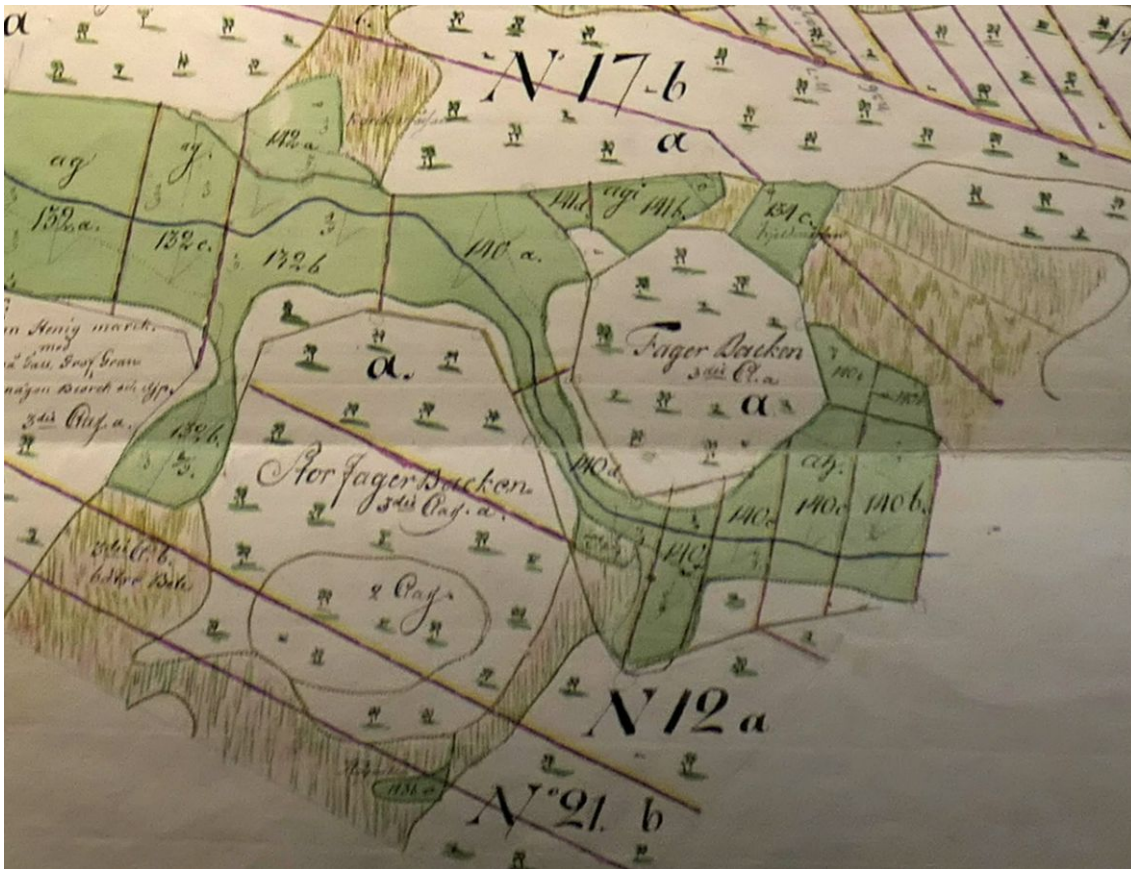
Rakenne 3, peltoaita kuvattu luoteeseen.



Rakenne 4, kaivo pisteaidan takana.

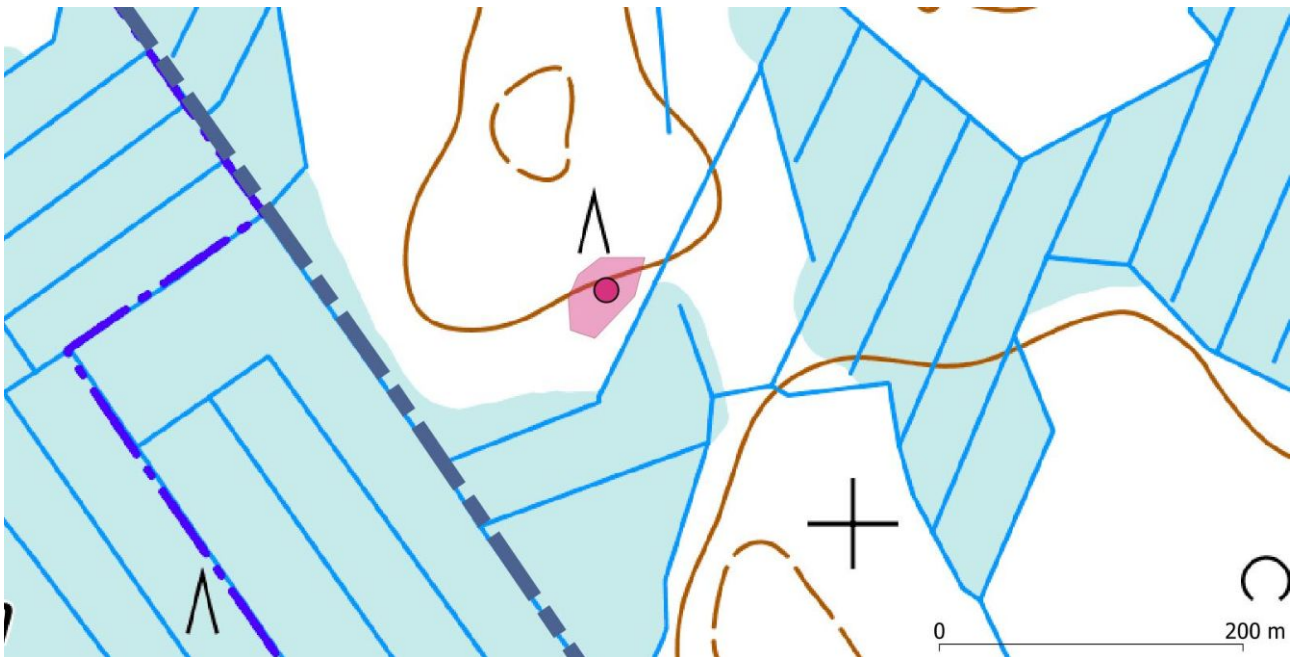


Paikalle on pystytetty muistokivi.



Fagerbacka vuoden 1807 isojakokartalla. Kartta: Kansallisarkisto, Purmo, E11:6/1-37.

15. Abborrvattenbacken			
Rekisteritiedot		Paikkatiedot	
Mj-rekisteri		TM35-lehtijako	S5241R
Laji	Kiinteä muinaisjäänös	Vanha yleislehtijako	232107
Tyyppi	Työ- ja valmistuspaikat	Koordinaatit ETRS-TM35FIN	P: 7045153,714 I: 295837,521
Tyyppin tarkenne	tervahaudat	N2000	Z n. 35 m
Ajoitus	historiallinen	Koordinaattiselite	gps-mittaus
Aiemmat tutkimukset		Inventointimenetelmät	Pintahavainnointi
Kuvaus:	Lasketun Abborrvattnetin koillispuolella, kivikkoisen Abborrvattenbackenin eteläreunalla. Ympäristön puusto on kuusimetsää, tervahaudan vieressä kasvaa myös vanhoja haapoja. Noin 25 m halkaisijaltaan oleva tervahauta, reuna-valli on enimmillään lähes 2 m korkea, keskuskuoppa on myös lähes 2 m syvä, halssi on tehty koilliseen. Heti haudan lounaispuolella on n. 20 m halkaisijaltaan oleva kuoppa, josta ilmeisesti on otettu maata haudan rakentamiseen.		
Ehdotus suojavyöhykkeeksi:	kyllä.		



Abborrhvattenbacken, kohderajaus. Taustakartta Mml 9/2021.



Tervahaudan valli on jyrkkä, kuva kaakkoon.

**16. Tallbacken**

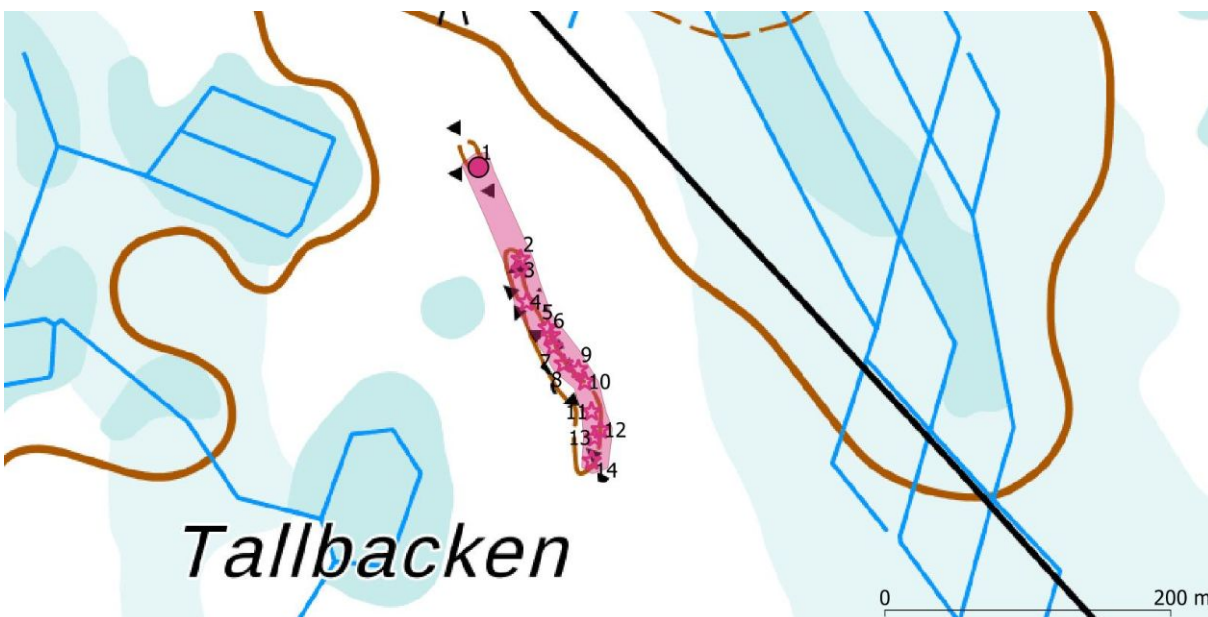
Rekisteritiedot		Paikkatiedot	
Mj-rekisteri		TM35-lehtijako	S5241R
Laji	Kiinteä muinaisjäännös	Vanha yleislehtijako	232107
Tyyppi	Kivirakenteet	Koordinaatit ETRS-TM35FIN	P: 7044533,058 I: 296785,347
Tyyppin tarkenne	rakkakuopat	N2000	Z n. 42,5 m
Ajoitus	kivikautinen	Koordinaattiselite	Rakenne 1
Aiemmat tutkimukset		Inventointimenetelmät	Pintahavainnointi
Aiemmat löydöt	-	Inventointilöydöt	-

Kuvaus: Stormossenin ja Fingervantmossenin välissä sijaitsevan laajan Tallbackenin korkeimmalla kohdalla. Noin 300 m pitkässä pohjois-eteläsuuntaisessa kapeassa avorakassa sijaitsee 14 muodostelmaa jokseenkin rivissä. Pohjoisessa rakan ympäristö on avohakattu, muualla rakan ympäristö on metsäinen. Pohjoisin rakenne 1 voidaan määrittellä keskukuopalliseksi röykkiöksi, se on muodoltaan pyöreä ja läpimitta on n. 8 m reunavallin reunoista mitattuna, keskellä on kuoppa, jonka läpimitta on n. 4 m ja syvyys n. 80 cm. Muut rakenteet luokiteltiin rakkakuopiksi, ne ovat muodoltaan lähinnä pyöreähköjä tai pitkulaisia, läpimitta on n. 2-5 m ja syvyys n. 0,5-1,5 m, osassa on selvä reunavalli. Rakennetta 3 on ilmeisesti melko lähihistoriassa pengottu, minkä voi päätellä siitä, että kuopasta poistettujen ja pohjoispuolelle röykkiöksi kasattujen kivien pinnalta puuttuu osin pintakasvillisuus, röykkiön kivet ovat myös melko löysästi paikoillaan. Kuopan läpimitta on n. 5 m ja syvyys n. 1,5 m.

Ehdotus suojavyöhykkeeksi:	Kyllä.
-----------------------------------	--------

Alakohteet, koordinaatit:

tyyppi,C,100	status	y,N,11,3	x,N,11,3	alanro					
röykkiö	MJ	296785,347	7044533,058	1	rakkakuoppa	MJ	296855,300	7044391,418	9
rakkakuoppa	MJ	296814,859	7044468,618	2	rakkakuoppa	MJ	296859,858	7044382,972	10
rakkakuoppa	MJ	296814,789	7044461,250	3	rakkakuoppa	MJ	296864,460	7044361,901	11
rakkakuoppa	MJ	296819,141	7044438,631	4	rakkakuoppa	MJ	296870,845	7044349,206	12
rakkakuoppa	MJ	296833,730	7044420,609	5	rakkakuoppa	MJ	296866,601	7044343,780	13
rakkakuoppa	MJ	296836,083	7044415,209	6	rakkakuoppa	MJ	296864,662	7044327,482	14
rakkakuoppa	MJ	296837,883	7044407,386	7					
rakkakuoppa	MJ	296845,063	7044395,422	8					



Tallbacken, kohderajaus ja rakenteiden sijainti. Taustakartta Mml 9/2021.



Rakenne 1, röykkiö kaakkoon. Rakenne 3, rakkakuoppa ja sen pohjoispuolelle kasattu röykkiö, kuva pohjoiseen.

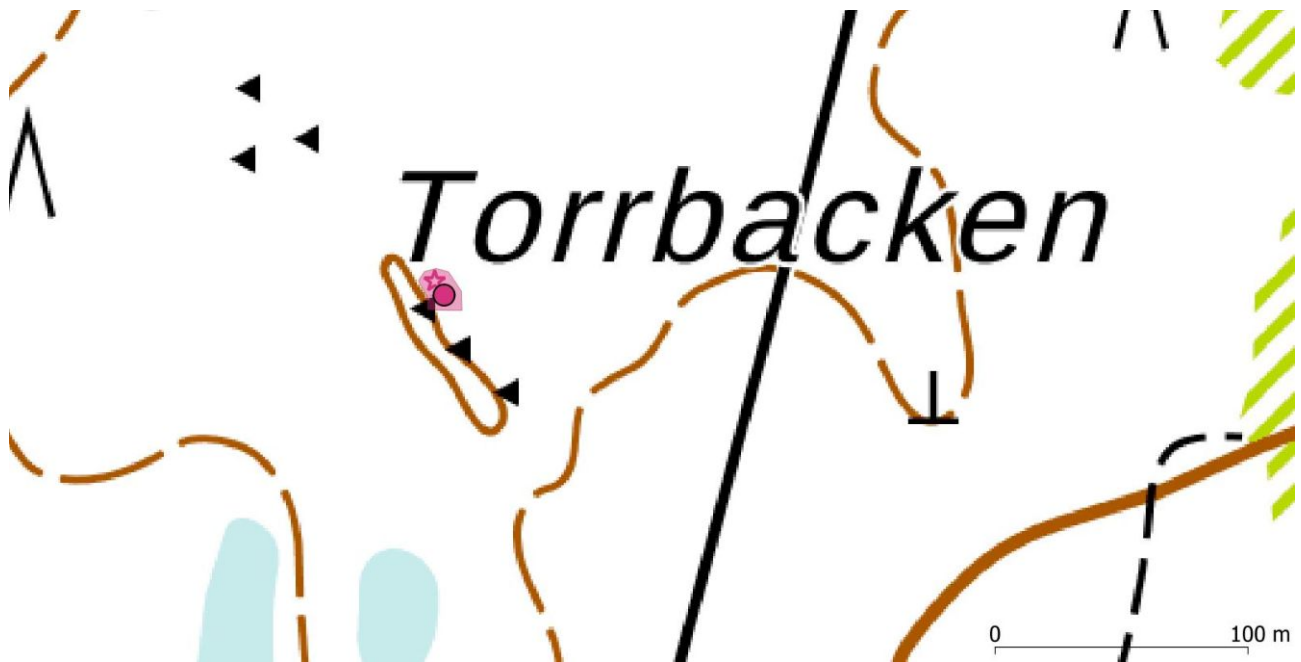


Rakenne 4, rakkakuoppa etelään.

Rakenne 14 on n. 4 x 2,5 m ja 80 cm syvä, etelään.

17. Torrbacken

Rekisteritiedot		Paikkatiedot	
Mj-rekisteri		TM35-lehtijako	S5241R
Laji	Muu kohde	Vanha yleislehtijako	232107
Tyyppi	Kivirakenteet	Koordinaatit ETRS-TM35FIN	1 . P: 7044440,775 I: 297502,761 2. P: 7044446,263 I: 297499,013
Tyyppin tarkenne	rakkakuopat	N2000	Z n. 45 m
Ajoitus	moderni	Koordinaattiselite	Rakenne 1
Aiemmat tutkimukset		Inventointimenetelmät	Pintahavainnointi
Aiemmat löydöt	-	Inventointilöydöt	-
Kuvaus: Torrbackenin keskiosassa pienessä avorakassa on kaksi rakkakuoppaa ja epämääräisiä kaivelun jälkiä, jotka ovat syntyneet lähihistoriassa. Rakkakuopat ovat n. 1 m halkaisijoiltaan.			
Ehdotus suojavyöhykkeeksi:		-	



Torrbacken, kohderajaus ja rakenteiden sijainti. Taustakartta Mml 9/2021.



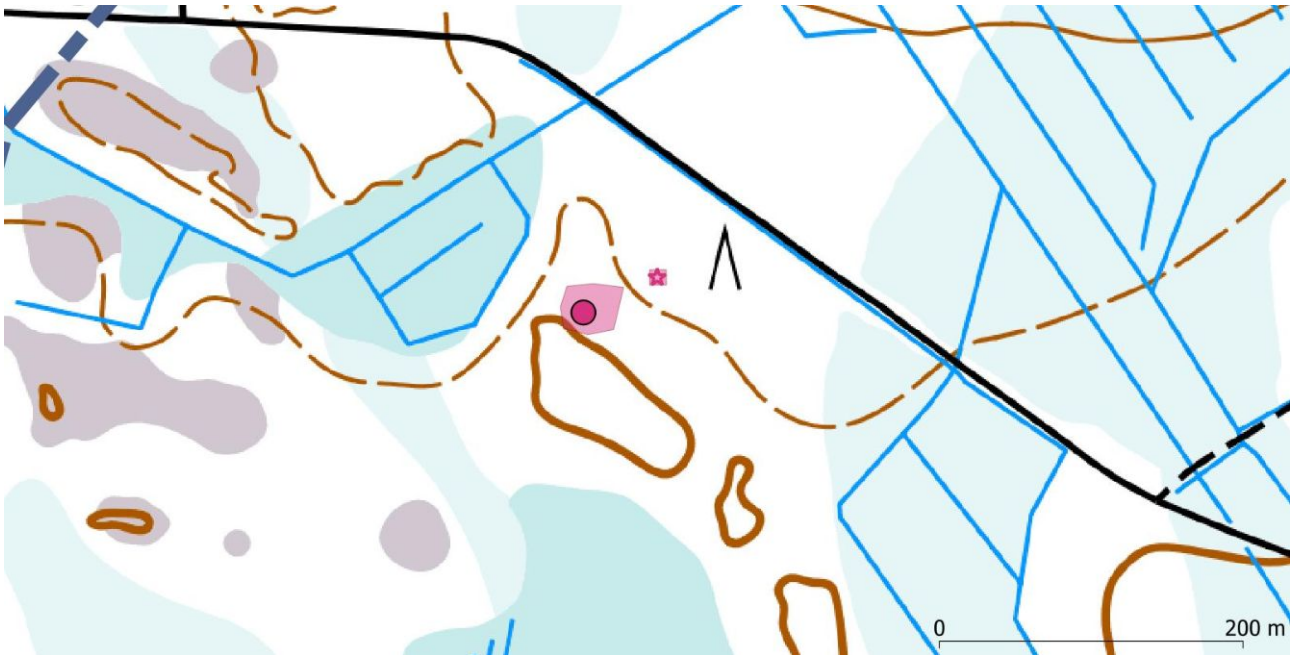
Kaivelun jälkiä ja pieniä rakkakuoppia, kuvat itään ja koilliseen.

18. Kåtabacken			
Rekisteritiedot		Paikkatiedot	
Mj-rekisteri		TM35-lehtijako	S5241R
Laji	Muu kulttuuriperintökohde	Vanha yleislehtijako	232107
Tyyppi	Työ- ja valmistuspaikat	Koordinaatit ETRS-TM35FIN	P: 7043590,811 I: 295137,902 P: 7043613,887 I: 295186,527
Tyyppin tarkenne	tervahaudat	N2000	Z n. 37,50 m
Ajoitus	historiallinen	Koordinaattiselite	tervahauta
Aiemmat tutkimukset		Inventointimenetelmät	Pintahavainnointi
Kuvaus: Västermossenin lounaispuolella ja Kåtabackenin luoteisosassa pienen mäen pohjoisreunalla. Noin 25 m hal-			



kaisijaltaan oleva tervahauta, halssi koilliseen. Tervahaudan pinnalla kasvaa heinää ja jonkin verran katajia. Eteläpuolella kasvaa tiheää nuorta mäntytaimikko, pohjoispuolella on puuton hakkuuaukko. Tervahaudasta noin 50 m koilliseen on porakivistä ja luonnonkivistä koottu "uunia" muistuttava rakennelma, joka on noin 3 x 2 m ja n. 1,5 m korkea, sen lähellä on lautajätettä, mahdollisesti paikalla on sijainnut pieni kämppä.

Ehdotus suojavyöhykkeeksi: kyllä.



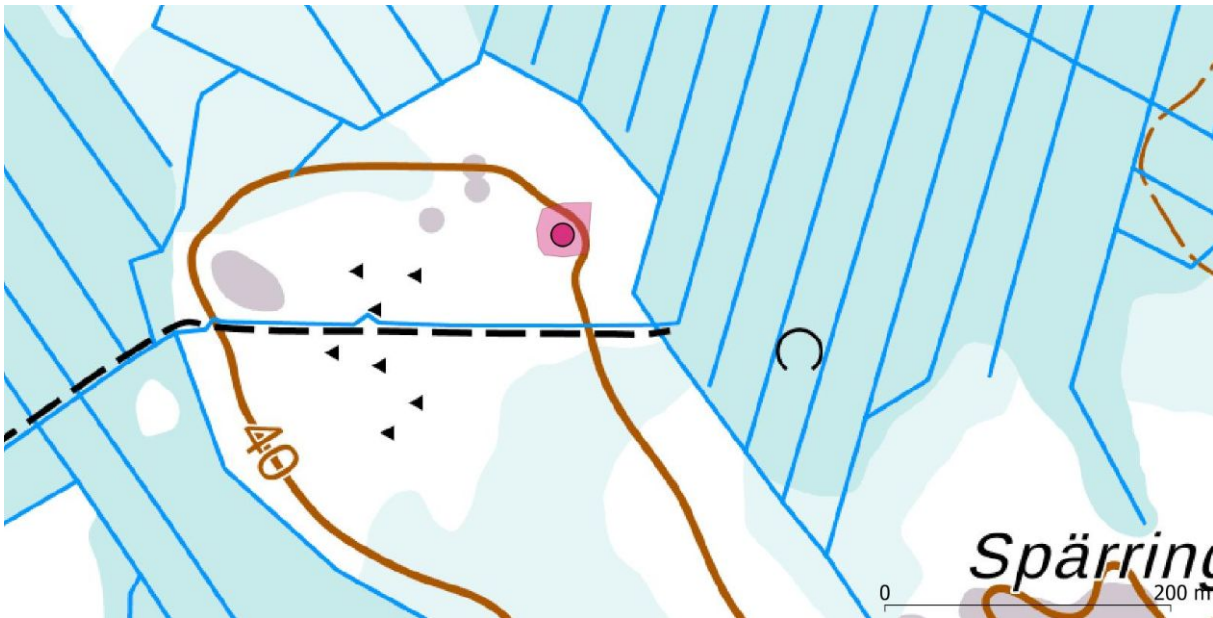
Kåtabacken, kohderajaus ja rakenteiden sijainti. Taustakartta Mml 9/2021.



Tervahaudan keskuskuoppa koilliseen, taustalla ja oikealla kuvassa kivrakennelma.

**19. Fingervantmossen 2**

Rekisteritiedot		Paikkatiedot	
Mj-rekisteri		TM35-lehtijako	S5241R
Laji	Muu kulttuuriperintökohde	Vanha yleislehtijako	232107
Tyyppi	Työ- ja valmistuspaikat	Koordinaatit ETRS-TM35FIN	P: 7043501,920 I: 296802,767
Tyyppin tarkenne	tervahaudat	N2000	Z n. 40 m
Ajoitus	historiallinen	Koordinaattiselite	gps-mittaus
Aiemmat tutkimukset		Inventointimenetelmät	Pintahavainnointi
Kuvaus: Fingervantmossenin lounaispuolisen kivikkoisen kankaan koillisreunalla on n. 20 m halkaisijaltaan oleva tervahauta, halssi koilliseen. Pintakasvillisuutena on mm. heinää, haudan päällä kasvaa nuoria mäntyjä. Ympäristössä on nuorta kasvatusmetsää.			
Ehdotus suojavyöhykkeeksi:	kyllä.		



Fingervantmossen 2, kohderajaus. Taustakartta Mml 9/2021.



Tervahauta kuvattu itään.



20. Fingervantmossen			
Rekisteritiedot		Paikkatiedot	
Mj-rekisteri		TM35-lehtijako	S5241R
Laji	Kiinteä muinaisjäänös	Vanha yleislehtijako	232107
Tyyppi	Työ- ja valmistuspaikat	Koordinaatit ETRS-TM35FIN	P: 7043621,972 I: 297421,960
Tyyppin tarkenne	tervahaudat	N2000	Z n. 37,50-40 m
Ajoitus	historiallinen	Koordinaattiselite	Rakenne 1
Aiemmat tutkimukset		Inventointimenetelmät	Pintahavainnointi
Kuvaus: Fingervantmossenin itäpuolella kivikkoisen kankaan lounaislaidalla on kaksi n. 20 m halkaisijaltaan olevaa tervahautaa. Itäpuolella kulkevan metsätien länsipuolella on lähemmäs kaksi tervapirtin kiuasta ja pohjoisempänä vielä yksi kiuas, kiukaat ovat n. 2 m halkaisijoiltaan ja 1 m korkeita. Tervahaudoille on pieni opastekyltti. Kiukaiden kohdalla kasvaa vanhojakin kuusia.			
Ehdotus suojavyöhykkeeksi:	kyllä.		

Alakohteet, koordinaatit:

tyyppi,C,100	status	y,N,11,3	x,N,11,3	alanro
tervapirtin kiuas	MJ/K	297443,425	7043646,746	3
tervapirtin kiuas	MJ/K	297441,882	7043647,626	4
tervahauta	MJ/K	297421,960	7043621,972	1
tervapirtin kiuas	MJ/K	297410,261	7043676,112	5
tervahauta	MJ/K	297400,599	7043656,520	2



Fingervantmossen, kohderajaus ja rakenteiden sijainti. Taustakartta Mml 9/2021.



Tervapirttien kiukaat erottuvat metsässä kumpuina. Oikealla eteläisempi tervahauta. Kuvat lounaaseen ja länteen.

21. Stipikbrännan			
Rekisteritiedot		Paikkatiedot	
Mj-rekisteri		TM35-lehtijako	S5241R
Laji	Muu kulttuuriperintökohde	Vanha yleislehtijako	231209
Tyyppi	Työ- ja valmistuspaikat	Koordinaatit ETRS-TM35FIN	P: 7041490,455 I: 298720,516 P: 7041456,070 I: 298766,779
Tyyppin tarkenne	tervahaudat	N2000	Z n. 47,50 m
Ajoitus	historiallinen	Koordinaattiselite	gps-mittaus
Aiemmat tutkimukset		Inventointimenetelmät	Pintahavainnointi
Kuvaus: Västermossenin turvetuotantoalueen lounaispuolella kulkevan metsätien lounaispuolella on hyvin kivikkoisella maapohjalla kaksi tervahautaa, joista pohjoisempi on 20 m ja eteläisempi n. 15 m halkaisijaltaan. Hautojen ympärillä ja päällä kasvaa tiheää metsää.			
Ehdotus suojavyöhykkeeksi:	kyllä.		



Stipikbrännan, kohderajaus ja rakenteiden sijainti. Taustakartta Mml 9/2021.



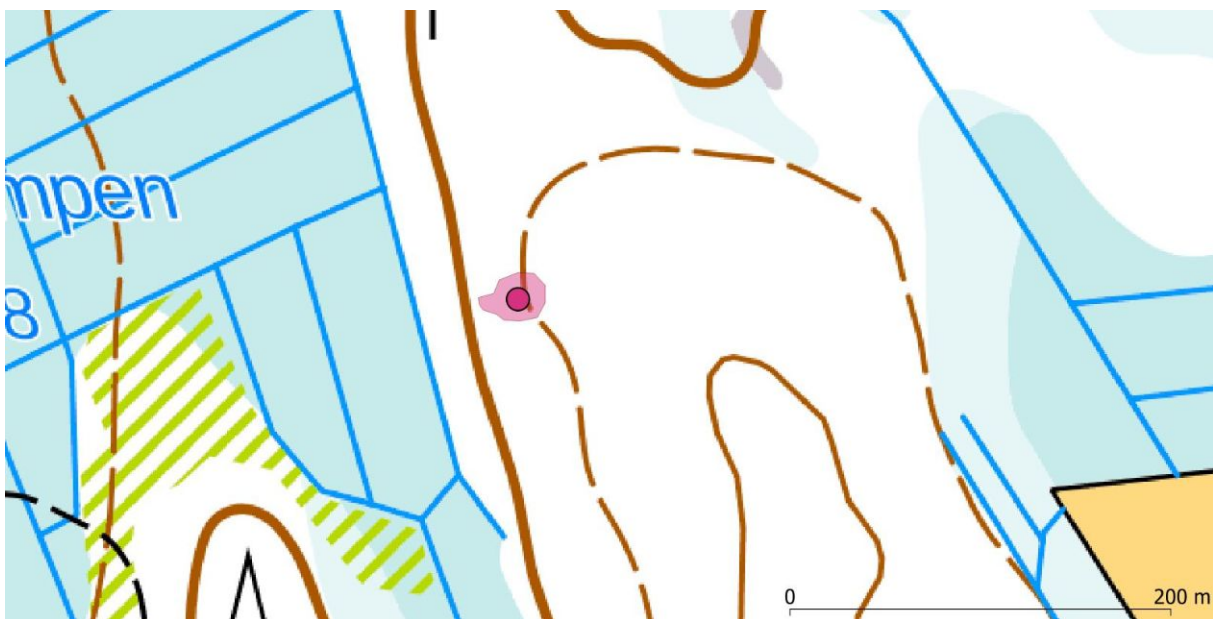
Pohjoisempi tervahauta puuston lomassa, kuva luoteeseen.

22. Smalabacken

Rekisteritiedot		Paikkatiedot	
Mj-rekisteri		TM35-lehtijako	S5241R
Laji	Muu kulttuuriperintökohde	Vanha yleislehtijako	231209
Tyyppi	Työ- ja valmistuspaikat	Koordinaatit ETRS-TM35FIN	P: 7041833,706 I: 297044,919
Tyyppin tarkenne	tervahaudat	N2000	Z n. 42,5 m
Ajoitus	historiallinen	Koordinaattiselite	gps-mittaus
Aiemmat tutkimukset		Inventointimenetelmät	Pintahavainnointi

Kuvaus: Smalabackenin pohjoisosassa on kankaan itäreunalla n. 20 halkaisijaltaan oleva tervahauta, halssi länteen. Haudan päällä kasvaa lähinnä haapaa. Ympäristö on nuorta talousmetsää. Vuoden 1972 peruskartalle on merkitty "Timmerstuga" n. 200 m koilliseen pienen kallion tuntumaan, tätä paikkaa ei tarkastettu maastossa.

Ehdotus suojavyöhykkeeksi: kyllä.

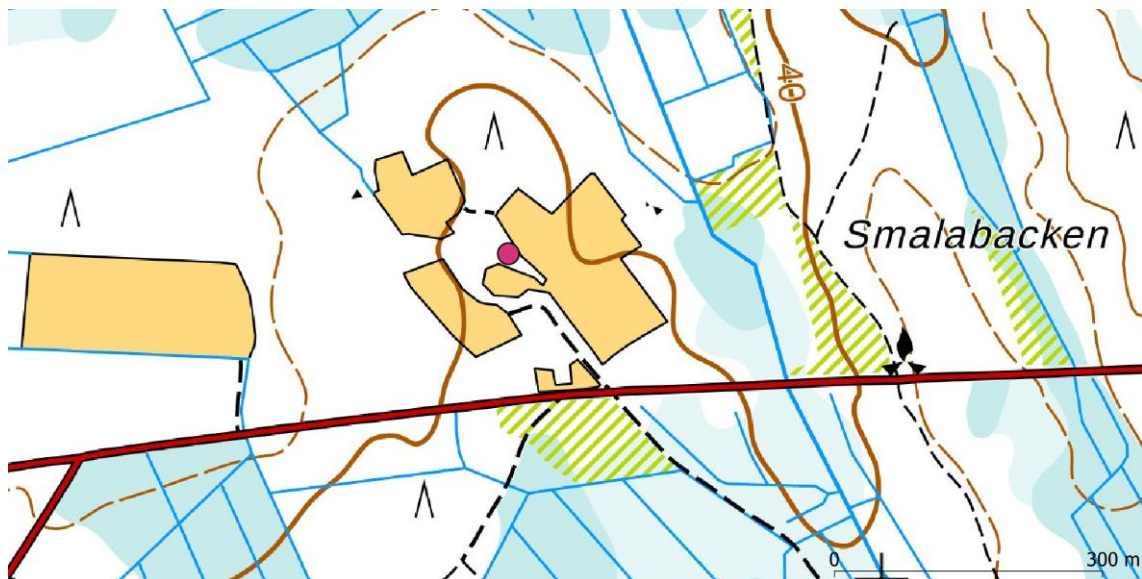


Smalabacken, kohderajaus. Taustakartta Mml 9/2021.

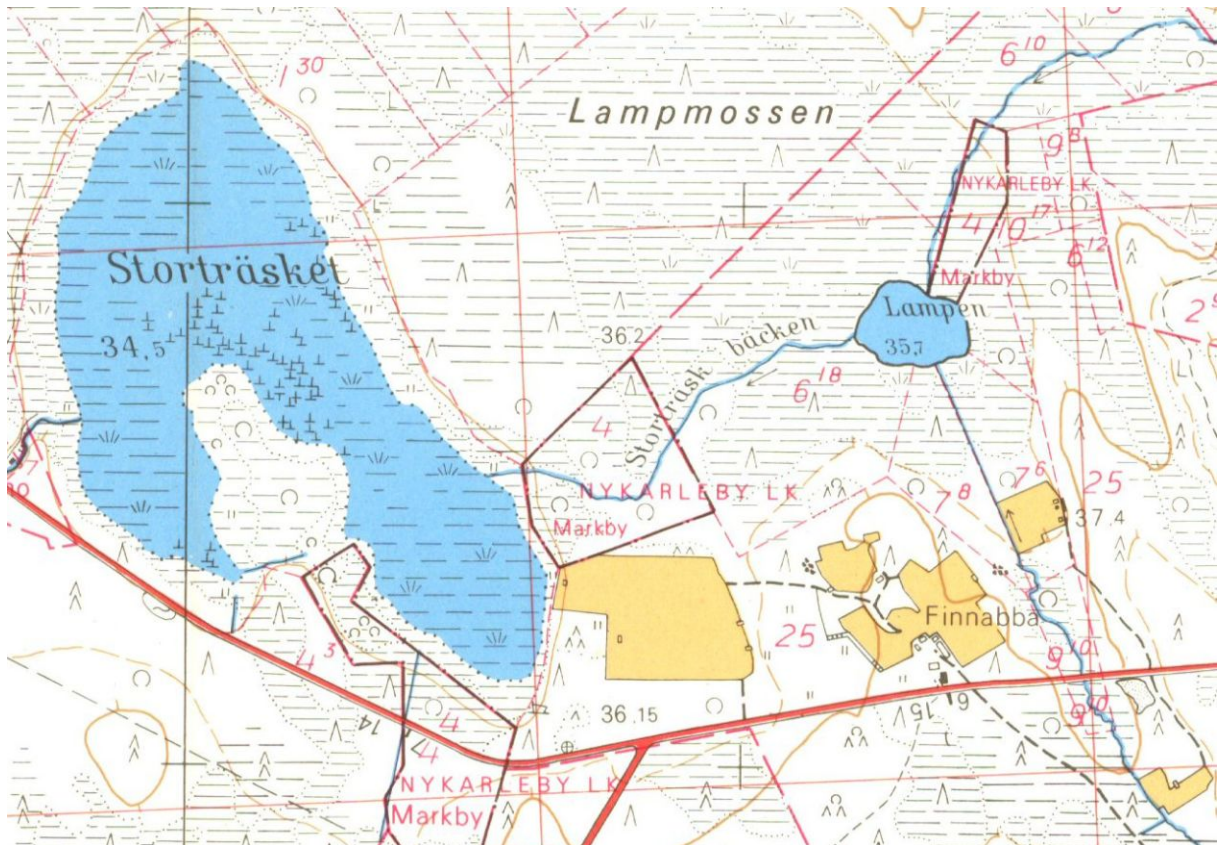


Tervahauta kuvattu luoteeseen.

23. Finnabba			
Rekisteritiedot		Paikkatiedot	
Mj-rekisteri		TM35-lehtijako	S5241R
Laji	Muu kohde	Vanha yleislehtijako	231209
Tyyppi	Asuinpaikat (tuhoutunut)	Koordinaatit ETRS-TM35FIN	P: 7041364,591 I: 296582,220
Tyypin tarkenne	torpat	N2000	Z n. 40 m
Ajoitus	historiallinen	Koordinaattiselite	Gps-mittaus, peltoröykkiö
Aiemmat tutkimukset		Inventointimenetelmät	Pintahavainnointi
Kuvaus: Finnabbaan on merkitty torppa mm. 1840-luvun pitäjänkartalle. Paikalle on merkitty useita talusrakennuksia vielä vuosien 1972 ja 1988 peruskartoille, vuoden 1972 kartalle on merkitty myös tilan päärakennus, joka sijaitsi heti Jepuantien pohjoispuolella. Paikalla on nykyään peltoja. Alueella on tehty massiivisia maansiirtotöitä, ja jäänteet torppasta ovat hävinneet. Peltojen välistä havaittiin joitakin peltoröykkiöitä. Finnabban luoteispuolella on sijainnut Storträsket, joka on laskettu, myös pohjoispuolella sijaitseva Lampen oli aiemmin isompi, näitä kahta vesistöä yhdisti pieni virta.			
Ehdotus suojavyöhykkeeksi:	-.		



Finnabba. Taustakartta Mml 9/2021.



Finnabba ja sen ympäristöä vuoden 1972 peruskartalla. Maanmittauslaitos, avoimien aineistojentiedostopalvelu, <http://vanhatpainetutkartat.maanmittauslaitos.fi/>



Finnabba 1840-luvun pitäjänkartalla. Kartta: Kansallisarkisto, pitäjänkartta Purmo 23210

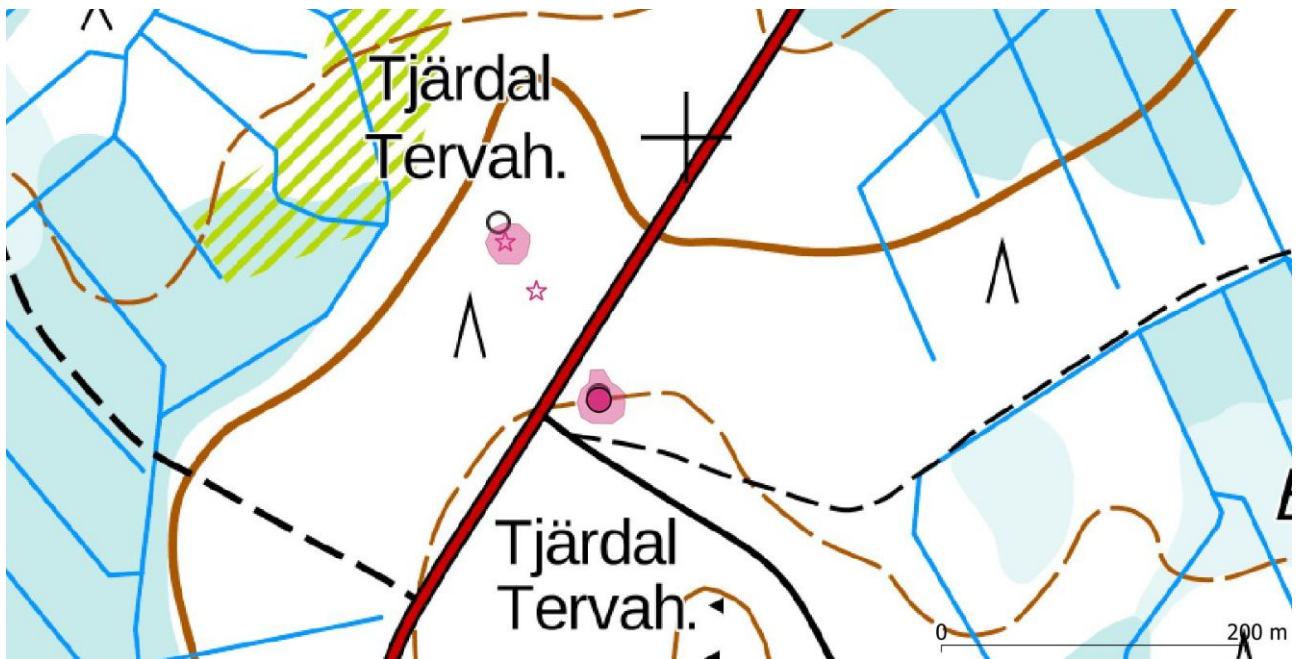


Torpan paikka kuvattu pohjoiseen.

24. Lampobacken			
Rekisteritiedot		Paikkatiedot	
Mj-rekisteri		TM35-lehtijako	S5241R
Laji	Muu kulttuuriperintökohde	Vanha yleislehtijako	231209
Tyyppi	Työ- ja valmistuspaikat	Koordinaatit ETRS-TM35FIN	P: 7040827,058 I: 295942,304
Tyyppin tarkenne	tervahaudat	N2000	Z n. 40-42,50 m
Ajoitus	historiallinen	Koordinaattiselite	Rakenne 1
Aiemmat tutkimukset		Inventointimenetelmät	Pintahavainnointi
Kuvaus: Lampobackenin pohjoisosassa on kaksi tervahautaa, toinen sijaitsee Finnabbantien länsipuolella, se on halkaisijaltaan n. 20 m. Ympäriällä ja haudan päällä kasvaa tiheää kuusimetsää, minkä takia haudan hahmottaminen oli hieman hankalaa, hauta näytti vaurioituneen jonkin verran metsän käsittelyssä. Noin 40 m kaakkoon on n. 3 m halkaisijaltaan oleva rökkiö, siitä ei kairauksessa saatu esiin hiiltä. Tien länsipuolella sijaitseva hauta on halkaisijaltaan n. 25 m ja siinä on n. 1,5 m korkea reunavalli, halssi on pohjoiseen. Alueella oli tehty hiljattain metsänharvennusta.			
Ehdotus suojavyöhykkeeksi:	kyllä.		

Alakohteet, koordinaatit:

tyyppi,C,100	status	y,N,11,3	x,N,11,3	alanro
rökkiö	m	295901,040	7040898,620	3
tervahauta	KP	295942,304	7040827,058	1
tervahauta	KP	295880,510	7040930,984	2



Lampobacken, kohderajaus ja rakenteiden sijainti. Taustakartta Mml 9/2021.



Pohjoisempi tervahauta pohjoiseen. Tervahautojen välialueella sijaitseva röykkiö.



Eteläisemmän tervahaudan pohjoisvalli kuvattu etelään.



25. Sundbobacken			
Rekisteritiedot		Paikkatiedot	
Mj-rekisteri		TM35-lehtijako	S5241R
Laji	Kiinteä muinaisjäännös	Vanha yleislehtijako	231209
Tyyppi	Työ- ja valmistuspaikat	Koordinaatit ETRS-TM35FIN	P: 7037574,763 I: 297859,944 P: 7037518,587 I: 297909,254
Tyyppin tarkenne	tervahaudat	N2000	Z n. 52,50 m
Ajoitus	historiallinen	Koordinaattiselite	Pohjoisempi tervahauta
Aiemmat tutkimukset		Inventointimenetelmät	Pintahavainnointi
Kuvaus: Sundbobackenin pohjoisosassa metsätien itäpuolella on lähekkäin kaksi tervahautaa. Ne ovat halkaisijoiltaan n. 25 ja 30 m, halssit on rakennettu koilliseen suuntaan. Ympäristössä kasvaa tiheää mäntytaimikkoa.			
Ehdotus suojavyöhykkeeksi:		kyllä.	



Sundbobacken, kohderajaus ja rakenteiden sijainti. Taustakartta Mml 9/2021.



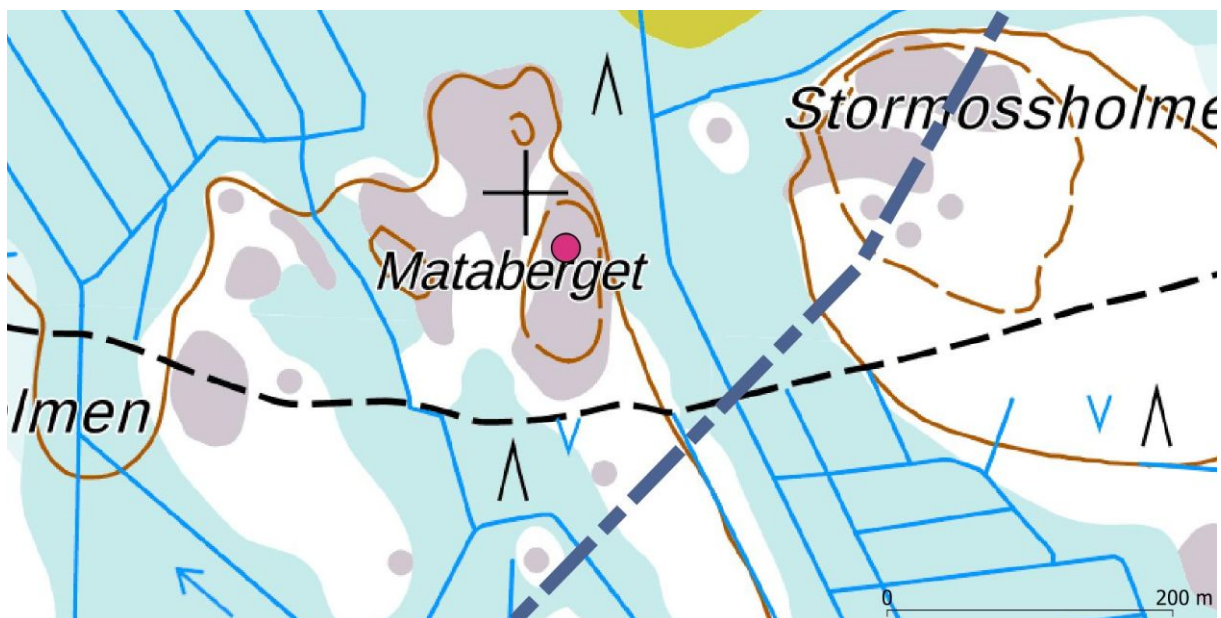
Pohjoisempi tervahauta koilliseen.



Eteläisempi tervahauta itään.



26. Mataberget			
Rekisteritiedot		Paikkatiedot	
Mj-rekisteri		TM35-lehtijako	S5241R
Laji	Muu kohde	Vanha yleislehtijako	231209
Tyyppi	Kivirakenteet	Koordinaatit ETRS-TM35FIN	P: 7037961,453 I: 295745,146
Tyypin tarkenne	latomukset	N2000	Z n. 57,50 m
Ajoitus	moderni	Koordinaattiselite	gps-mittaus
Aiemmat tutkimukset		Inventointimenetelmät	Pintahavainnointi
Kuvaus: Stormossenin eteläpuolella Matabergetin laella on n. 1 m halkaisijaltaan oleva matala latomus, joka ei sijaitse nykyisellä eikä vanhoilla rajalinjoilla. Kyse lienee jonkinlaisesta epävirallisesta merkinnästä.			
Ehdotus suojavyöhykkeeksi:		-	



Mataberget. Taustakartta Mml 9/2021.



Moderni latomus pohjoiseen.



9. Aineistoluettelo

Kansallisarkisto: Isojakokartat, Purmo, E11:6/1-37 Nederpurmo; Nederpurmo och Öfverpurmo i denna samt Forsby och Katternö byar i Pedersöre socken: egokarta öfver särskilda hemm. med delningsbeskrifning (1776 - 1776)

Digitaalinen aineisto

Arkistolaitoksen digitaaliarkisto:
Pedersöre ja Uusikaarlepyy, <http://digi.narc.fi/digi/search.ka>

Geologian tutkimuskeskus,
<http://gtkdata.gtk.fi/Maankamara/index.html>

https://www.syke.fi/fi-FI/Avoin_tieto

Keski-Pohjanmaan Arkeologiapalvelu, tutkimusraportit, http://www.kparkeologia.fi/?page_id=132

Maanmittauslaitos, avoimien aineistojen tiedostopalvelu,
<https://tiedostopalvelu.maanmittauslaitos.fi/tp/kartta>
<http://vanhatpainetutkartat.maanmittauslaitos.fi/>

Museovirasto, Kulttuuriympäristön palveluikkuna, arkeologiset kohteet ja kulttuuriympäristön tutkimusraportit arkeologia, <https://www.kyppi.fi/palveluikkuna/portti/read/asp/default.aspx>

Vanha kartta, <https://expo.oscapps.jyu.fi/s/vanhakartta/page/etusivu>

Kirjallisuus

Historik över Jeppo. 1988.

Lassila västra i Jeppo : byaforskning. 2003.

Svenska Österbottens historia I, Svenska Österbottens Landskapsförbund.1977.

Svenska Österbottens historia IV. Vasa 1983.

Åkerblom, K. V., Pedersöre storsockens historia intill 1865. Del 1. 1950.

Julkaisematon aineisto

Schulz, Hans-Peter, Rannansiirtymistaulukko.