

ABO ENERGY SUOMI OY

Delgeneralplan för Purmo vindkraftspark

20.4.2021, uppdaterad 17.5.2023 och 2.12.2024

PROGRAM FÖR DELTAGANDE OCH BEDÖMNING

INNEHÅLLSFÖRTECKNING

1	SYFTET MED PROGRAMMET FÖR DELTAGANDE OCH BEDÖMNING	1
2	BESKRIVNING AV PROJEKTET	1
3	PLANLÄGGNINGENS MÅL.....	1
4	PLANOMRÅDETS LÄGE.....	1
5	UTGÅNGSPUNKTER FÖR PLANLÄGGNINGEN.....	3
5.1	RIKSOMFATTANDE MÅL FÖR OMRÅDEANVÄNDNINGEN	3
5.2	LANDSKAPSPLAN	4
5.3	GENERALPLANER	8
5.4	DETALJPLANER.....	10
5.5	BYGGNADSORDNING.....	10
5.6	NATURFÖRHÅLLANDEN.....	10
5.6.1	YT- OCH GRUNDVATTEN.....	10
5.6.2	NATURMILJÖ.....	10
5.6.3	JORDMÅN OCH BERGGRUND	12
5.7	SAMHÄLLSSTRUKTUR	14
5.8	KULTURMILJÖ	15
5.9	ÖVRIGA VINDKRAFTSPROJEKT.....	16
6	UTREDNINGAR OCH KONSEKVENSBEDÖMNING	17
7	DELTAGANDE OCH VÄXELVERKAN	18
8	PLANLÄGGNINGSPROCESSENS SKEDEN OCH BESLUTFATTANDE	19
9	KONTAKTUPPGIFTER	20

Delgeneralplan för Purmo vindkraftspark

1 SYFTET MED PROGRAMMET FÖR DELTAGANDE OCH BEDÖMNING

Enligt 63 § i markanvändnings- och bygglagen (MBL) ska programmet för deltagande och bedömning innehålla en beskrivning av planläggningens huvudsakliga mål, planeringens framskridande, möjligheter att delta i planeringen samt planeringens tidsschema. I programmet för deltagande och bedömning beskrivs även utgångspunkterna för planläggningen samt utredningarna och planens konsekvenser.

Programmet för deltagande och bedömning kan vid behov kompletteras under planläggningens gång.

2 BESKRIVNING AV PROJEKTET

ABO Energy Suomi Oy (tidigare ABO Wind Oy, namnet ändrat 13.05.2024) planerar en vindkraftspark i de sydvästra delarna av Pedersöre, i närheten av gränsen till Nykarleby stad. I samband med planläggningen undersöks möjligheten att bygga 35 vindkraftverk med en total höjd på högst 300 meter och en enhetseffekt på 7–10 megawatt (MW) per vindkraftverk. Vindkraftsparken skulle således ha en total effekt på uppskattningsvis cirka 245–350 MW.

I början av planläggningsprocessen utarbetades en layoutplan för vindkraftsparken. Vid planeringen av layouten beaktades naturförhållandena, buller- och skugganalysernas resultat och optimal produktion. Vartefter att planeringen framskred preciserades vindkraftsparkens layoutplan baserat på utlåtanden, åsikter och tilläggsutredningar. Målet är att bygga en vindkraftspark som är konkurrenskraftig med tanke på produktionen och med beaktande av omgivningen.

3 PLANLÄGGNINGENS MÅL

Kommunstyrelsen tog planläggningsbeslut 14.12.2020 § 318.

Syftet med delgeneralplanen är att möjliggöra byggandet av en vindkraftspark. I vindkraftsparken ingår förutom vindkraftverk även ellager, internt vägnät, luft- och jordkablar samt en elstation.

Syftet med planeringen är att möjliggöra byggandet av en vindkraftspark med beaktande av särdragen i områdets naturförhållanden samt att lindra de eventuella negativa konsekvenser som byggandet orsakar för miljön.

I samband med planläggningen beaktas övriga mål för markanvändningen i planområdet samt eventuella planeringsmål som framkommer under planläggningsprocessen.

Byggandet av vindkraftsparken baserar sig på att främja de klimatpolitiska mål som Finland förbundit sig till. Enligt den nya klimatlagen (423/2022) är Finlands mål att vara koldioxidneutralt 2035. I slutet av 2023 var vindkraftskapaciteten i Finland 6 946 MW och under 2023 har 14,5 TWh el producerats med vindkraft (Finsk Energiindustri, lånat 22.8.2024).

Delgeneralplanen utarbetas så att planen kan användas som grund för beviljande av bygglov i enlighet med 77 a § i MBL. Delgeneralplanen utarbetas som en plan med rättsverkningar och den godkänns av Pedersöre kommunfullmäktige.

4 PLANOMRÅDETS LÄGE

Planområdet har en areal på cirka 5 100 hektar. Planområdet ligger cirka 2 kilometer väster om byarna Sisbacka och Lillby. Bennäs kommuncentrum ligger på cirka 6 kilometers avstånd norr om planområdet. Planområdet gränsar till Nykarleby stads gräns. Planområdet används i huvudsak för

skogsbruk och i området finns befintliga skogsvägar. Projektägaren har tecknat markanvändningsavtal med markägarna i området.

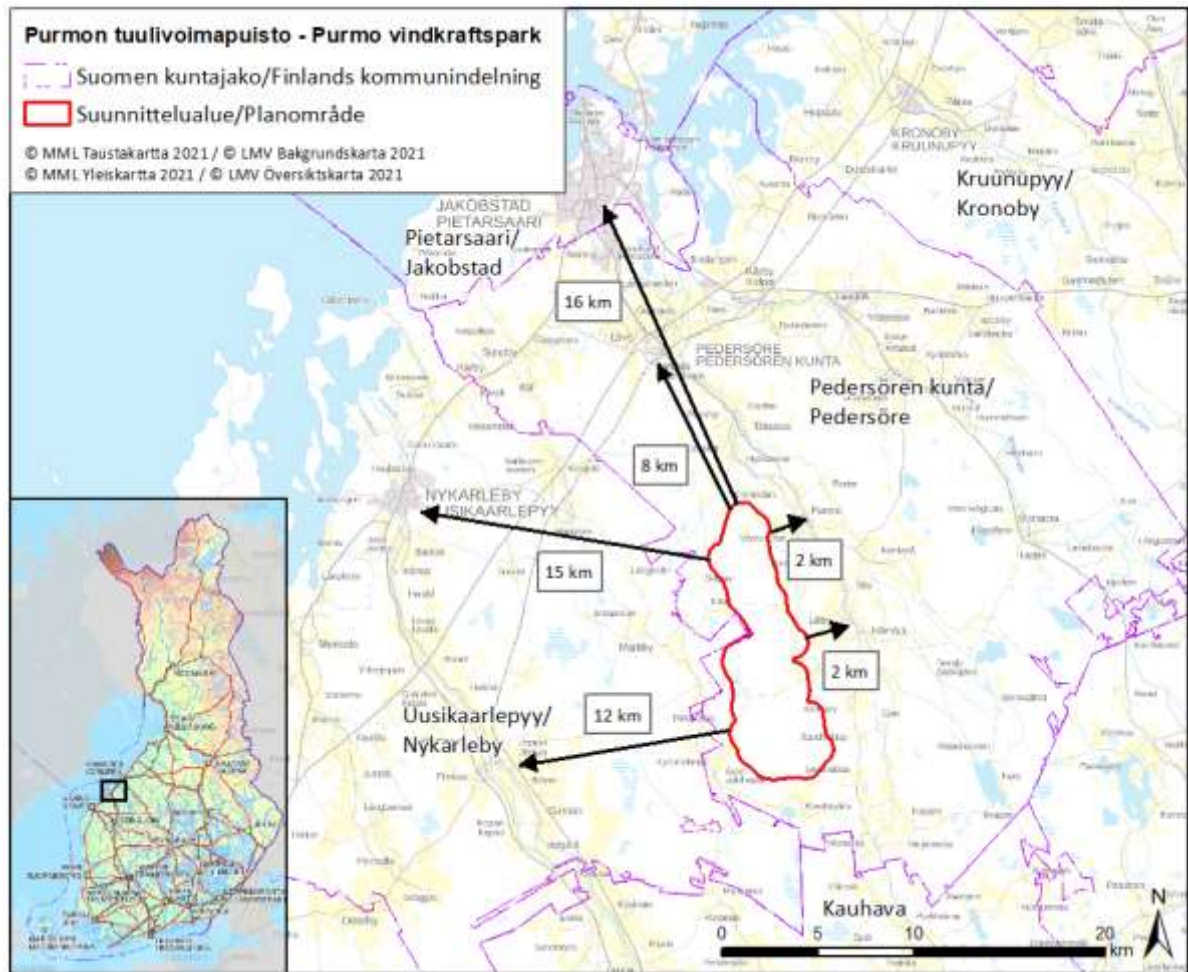


Bild 1. Planområdets läge.



Bild 2. Flygbild över planområdet.

5 UTGÅNGSPUNKTER FÖR PLANLÄGGNINGEN

5.1 RIKSOMFATTANDE MÅL FÖR OMRÅDEANVÄNDNINGEN

De riksomfattande målen för områdesanvändning är en del av planeringssystemet. De riksomfattande målen för områdesanvändningen ska beaktas vid planering på landskapsnivå och övrig områdesplanering så att uppnåendet av dem främjas. Nedan presenteras de riksomfattande mål som berör denna delgeneralplan.

FUNGERANDE SAMHÄLLEN OCH HÅLLBARA FÄRDSÄTT

En polycentrisk områdesstruktur som bildar nätverk och grundar sig på goda förbindelser främjas i hela landet och möjligheterna att utnyttja styrkorna i de olika områdena understöds. Förutsättningar skapas för att utveckla närings- och företagsverksamhet samt för att åstadkomma en sådan tillräcklig och mångsidig bostadsproduktion som befolkningsutvecklingen förutsätter.

Förutsättningar skapas för en kolsnål och resurseffektiv samhällsutveckling, som i främsta hand stöder sig på den befintliga strukturen.

EN SUND OCH TRYGG LIVSMILJÖ

Man förbereder sig på extrema väderförhållanden och översvämningar samt på verkningarna från klimatförändringen. Nytt byggande placeras utanför översvämningensriskområden eller hanteringen av översvämningensrisker säkerställs på annat sätt.

Olägenheter för miljön och hälsan som orsakas av buller, vibrationer och dålig luftkvalitet förebyggs.

Ett tillräckligt stort avstånd lämnas mellan verksamheter som orsakar skadliga hälsoeffekter eller olycksrisker och verksamheter som är känsliga för effekterna, eller också hanteras riskerna på annat sätt.

Förutsättningarna för rikets övergripande säkerhet säkerställs, i synnerhet försvarets och gränsbevakningens behov. För dessa tryggas tillräckliga regionala utvecklingsförutsättningar och verksamhetsbetingelser.

EN LIVSKRAFTIG NATUR- OCH KULTURMILJÖ SAMT NATURTILLGÅNGAR

Det sörs för att den nationellt värdefulla kulturmiljöns och naturarvets värden tryggas.

Bevarandet av områden och ekologiska förbindelser som är värdefulla med tanke på naturens mångfald främjas.

Det sörs för att det finns tillräckligt med områden som lämpar sig för rekreation samt för att nätverket av grönområden består.

Förutsättningar för bio- och cirkulär ekonomi skapas och ett hållbart utnyttjande av naturtillgångar främjas. Det sörs för att sammanhängande odlings- och skogsområden som är viktiga för jord- och skogsbruket samt områden som är viktiga för den samiska kulturen och de samiska näringarna bevaras.

EN ENERGIFÖRSÖRJNING MED FÖRMÅGA ATT VARA FÖRNYBAR

Man bereder sig på de behov som produktionen av förnybar energi har på de logistiska lösningar den förutsätter. Vindkraftverken ska i första hand placeras så att de bildar enheter som består av flera vindkraftverk.

De linjedragningar som behövs för kraftledningar och för gasrör för fjärrtransport, vilka har betydelse för den nationella energiförsörjningen, och möjligheterna att realisera dem säkerställs. Befintliga kraftledningskorridorer ska i första hand utnyttjas för de nya kraftledningarna.

5.2 LANDSKAPSPLAN

Österbottens landskapsplan 2040

I området gäller Österbottens landskapsplan 2040 som trädde i kraft hösten 2020. Landskapsplanen är en så kallad helhetslandskapsplan som omfattar hela landskapet och dess samhällsfunktioner. I samband med kommunens planläggning och områdesanvändning styr landskapsplanen generalplaneringen.

I Österbottens landskapsplan anvisas följande beteckningar som berör planområdet:

Beteckning	Förklaring
■ ■	Behov av ekologisk förbindelse, Jakobstad–Lillby–Terjärv
yt	Förbindelseväg 7390
● ●	Riktgivande cykelled
● ●	Riktgivande friluftsled, Åvist–Fagerbacka samt Fagerbacka vandringsled
▲	Rekreations-/turismområde, Fagerbacka fåbodställe

— (z)	Kraftledning
■	Fornlämningsobjekt

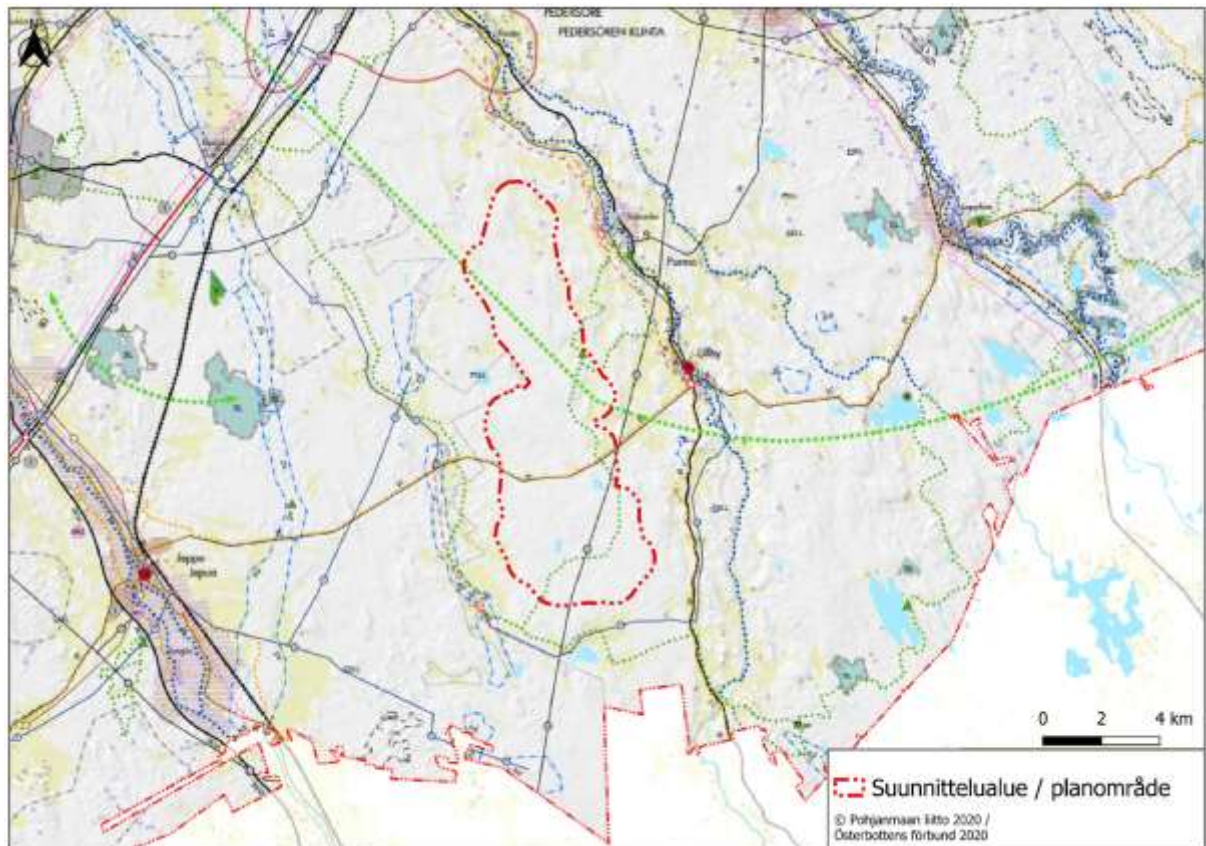


Bild 3. Planområdet i förhållande till Österbottens landskapsplan 2040.

Utanför planområdet anvisas grundvattenbeteckningar, ett område för tätortsfunktioner, ett centrum för närservice (Lillby) och kulturvärden. Kulturvärdena består av kulturmiljöer av landskaps- eller riksintresse (RKY).

I Österbottens landskapsplan 2040 ingår även allmänna planeringsbestämmelser som berör hela projektområdet. Allmänna bestämmelser som kan beröra vindkraftsprojektet:

- **Allmän planeringsbestämmelse som berör sura sulfatjordar.** Planering av markanvändning ska basera sig på tillräcklig information om sura sulfatjordar, var de finns, deras kvalitet och de risker som de ger upphov till. Ny verksamhet bör placeras så att man undviker att öka dräneringsbehovet i synnerhet i de områden som är mest problematiska.
- **Allmän planeringsrekommendation för tysta områden.** Vid planering och förverkligande av markanvändning och åtgärder bör de tysta områden som finns anvisade på tematkartan samt deras närområden beaktas så att det är möjligt att njuta av naturens ljud och tystnaden. Upplevelsen av tystnaden i rekreationsområden som ligger i tätorter eller i deras närhet bör sättas i relation till de omkringliggande verksamheternas art.
- **Allmän planeringsrekommendation för mörka områden.** Vid planering och utveckling av områden som finns inom zonerna med typisk mörk himmel eller landsbygdshimmel på

temakartan över mörka områden bör uppmärksamhet fästas vid den upplevelsepotential som mörkret erbjuder. Sådana områden finns i yttre delarna av Kvarkens skärgård och skogsområden i östra delen av Pedersöre kommun.

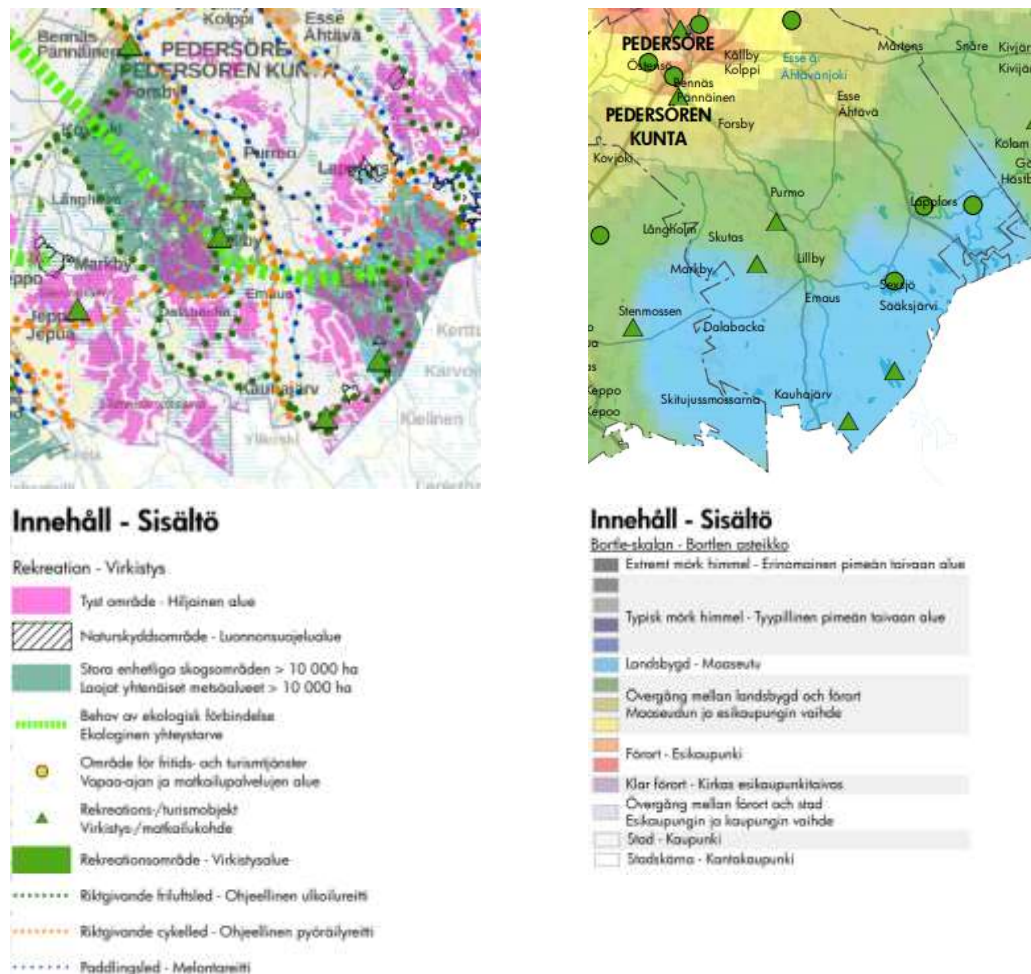


Bild 4. Utdrag ur tematkartorna över tysta områden och ljusföroreningar.

Österbottens förbund har gjort en utredning av tysta områden 2016. Baserat på utredningen avgränsades eventuella tysta naturområden i landskapet. Definitionen av tysta områden i landskapet Österbotten baserar sig på tidigare motsvarande utredningar eftersom det inte finns någon entydig definition på tysta områden. På tematkartan för tysta områden anges sådana markområden dit buller på över 35 dB inte sträcker sig enligt bullermodelleringen.

Med mörka områden avses sådana områden som inte nås av ljus som orsakas av människan, det vill säga områden där det inte förekommer några ljusföroreningar. Som ljusföroreningar räknas framför allt belysning nattetid. Bländande ljus från olika strålkastare samt felaktigt riktad belysning upplevs som särskilt störande. På kartan anges ljusföroreningar med hjälp av Bortle-skalan som beskriver mängden ljusföroreningar på himlen under natten. På landsbygden kan ljusföroreningar ses vid horisonten mot en i övrig mörk himmel.

Österbottens landskapsplan 2050

Hösten 2020 beslutade Österbottens landskapsstyrelse att inleda utarbetandet av Österbottens landskapsplan 2050. I planen i fråga beaktas även vindkraft, och landskapsförbundet har inlett

bakgrundsutredningar för utarbetandet av landskapsplanen. Planförslaget har varit framlagt 23.9–25.10.2024. Målet är att landskapsplanen ska vara godkänd i slutet av 2024.

Beteckning	Förklaring
	Behov av ekologisk förbindelse
	Fornlämning som fredats med stöd av fornminneslagen
	Område för vindkraftverk (tv2)
	Förbindelseväg 7390
	Riktgivande cykelled
	Riktgivande friluftsled, Åvist–Fagerbacka samt Fagerbacka vandringsled
	Rekreations-/turismområde, Fagerbacka fäbodställe
	Kraftledning
	Fornlämningsobjekt

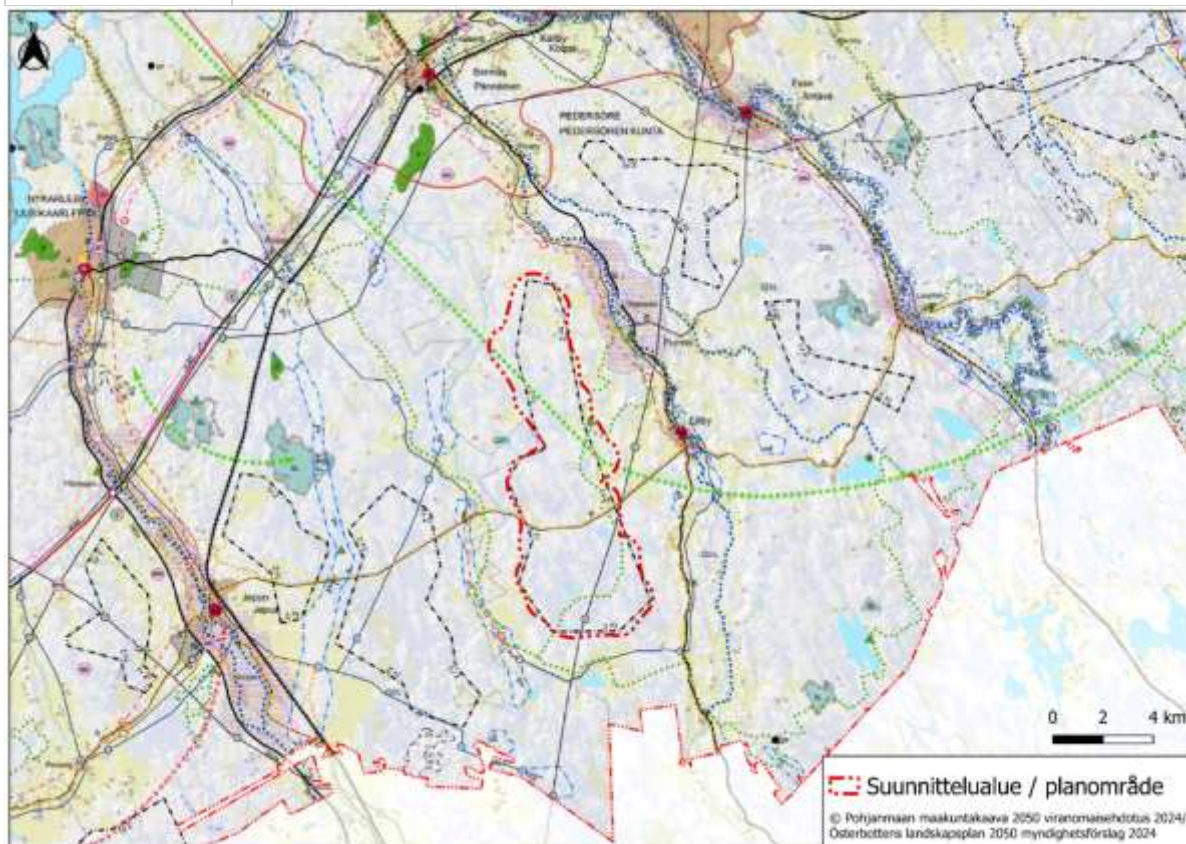


Bild 5. Utdrag ur förslaget till Österbottens landskapsplan 2050 (18.9.2024).

I Österbottens landskapsplan 2050 ingår även allmänna planeringsbestämmelser som berör hela planområdet. Allmänna bestämmelser som kan beröra vindkraftsprojektet:

- **Allmän planeringsbestämmelse som berör sura sulfatjordar.** Planering av markanvändning ska basera sig på tillräcklig information om sura sulfatjordar, var de finns, deras kvalitet och de risker som de ger upphov till. Ny verksamhet bör placeras så att man undviker att öka dräneringsbehovet.
- **Allmän planeringsrekommendation för tysta områden.** Vid planering och förverkligande av områdesanvändning och åtgärder bör tysta områden samt deras närområden beaktas så att det är möjligt att njuta av naturens ljud och tystnaden. Upplevelsen av tystnaden i rekreationsområden som ligger i tätorter eller i deras närhet bör sättas i relation till de omkringliggande verksamheternas art. I tysta områden kan skogsbruksåtgärder utföras samt verksamhet som stöder rekreativ användning.
- **Allmän planeringsrekommendation för mörka områden.** Vid planering och utveckling av områden som finns inom zonerna med typisk mörk himmel eller landsbygdshimmel bör uppmärksamhet fästas vid den upplevelsepotential som mörkret erbjuder.

5.3 GENERALPLANER

Pedersöre kommun har utarbetat en strategisk generalplan 2030. I planen beskrivs kommunens vision om samhällsstruktur och service fram till 2030 samt en strategi för hur dessa visioner ska uppnås. Baserat på en vindkraftsutredning som utarbetats i samband med den strategiska generalplanen presenterades även potentiella områden för vindkraft. I vindkraftsutredningen i fråga ingår även en stor del av planområdet för Purmo vindkraftspark.

I planområdet finns inga gällande generalplaner. Cirka 1,7 kilometer norr om planområdet ligger Forsby delgeneralplan. På den norra och nordöstra sidan av planområdet, som närmast på ca 1,1 kilometers avstånd, gäller delgeneralplanen för Nederpurmo. Öster om planområdet, på ca 1,7 kilometers avstånd, gäller delgeneralplanen för Lillby.



Bild 6. Delgeneralplanen för Nederpurmo ligger sydöst om planområdet, som närmast på 1,1 km:s avstånd.

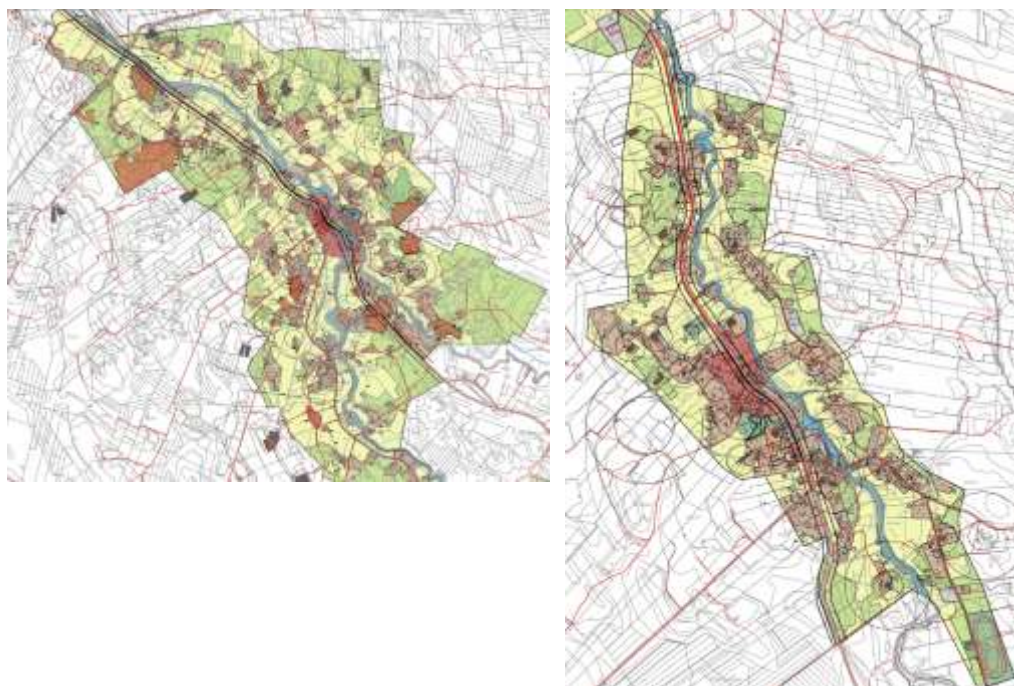


Bild 7. Delgeneralplanen för Forsby ligger på 1,7 km:s avstånd norr om planområdet och delgeneralplanen för Lillby på samma avstånd öster om planområdet.

5.4 DETALJPLANER

På planområdet finns inga gällande detaljplaner. Den närmaste detaljplanen ligger i Nederpurmo centrum (Sisbacka).

5.5 BYGGNADSORDNING

Pedersöre kommuns gällande byggnadsordning godkändes 2018. En revidering av byggnadsordningen påbörjas i början av 2025.

5.6 NATURFÖRHÅLLANDEN

5.6.1 YT- OCH GRUNDVATTEN

I planområdet finns inga grundvattenområden. De närmaste grundvattenområdena Marken och Åvist ligger sydväst om planområdet.

5.6.2 NATURMILJÖ

EU:s nätverk Natura 2000 har grundats för att bevara den biologiska mångfalden i Europa. Nätverket skyddar livsmiljöer för naturtyper och arter som nämns i habitatdirektivet.

Väster om planområdet ligger Mesmossens (FI0800044) Natura 2000-område som består av två delar. Området är skyddat genom habitatdirektivet (olika myrar och förekomst av flygekorre). Nordost om planområdet ligger Passmossens (FI0800046) Natura 2000-område. Området är skyddat med stöd av habitatdirektivet (aapamyr). Öster om planområdet ligger Angjärvmossens (FI0800045) Natura 2000-område som är skyddat genom habitatdirektivet (humushaltig sjö och myr samt förekomst av utter), och Esse ås Natura 2000 -område. Sydost om planområdet ligger Kalisjöns (FI0800063) Natura 2000-område som skyddats med stöd av fågeldirektivet. Området har ett representativt fågelbestånd som omfattar bland annat flera nordliga arter.

Privata skyddsområden finns i anslutning till ovan nämnda Natura 2000-områden, men mindre områden finns också i planområdets omgivning. Sjöholmens privata skyddsområde ligger intill Nåpisjön, på drygt en kilometers avstånd från planområdet.

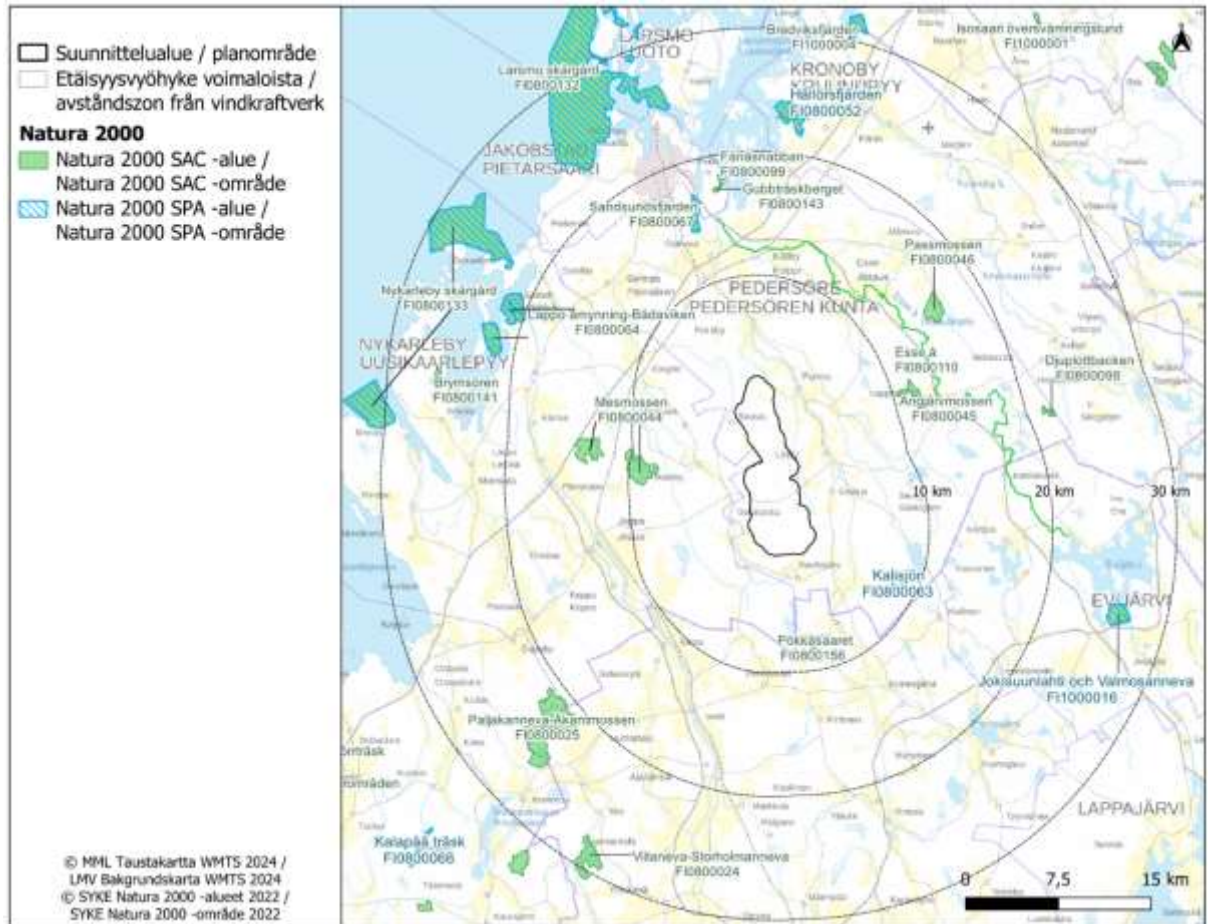


Bild 8. Natura 2000-områden i närheten av planområdet (utarbetad 8.10.2024).

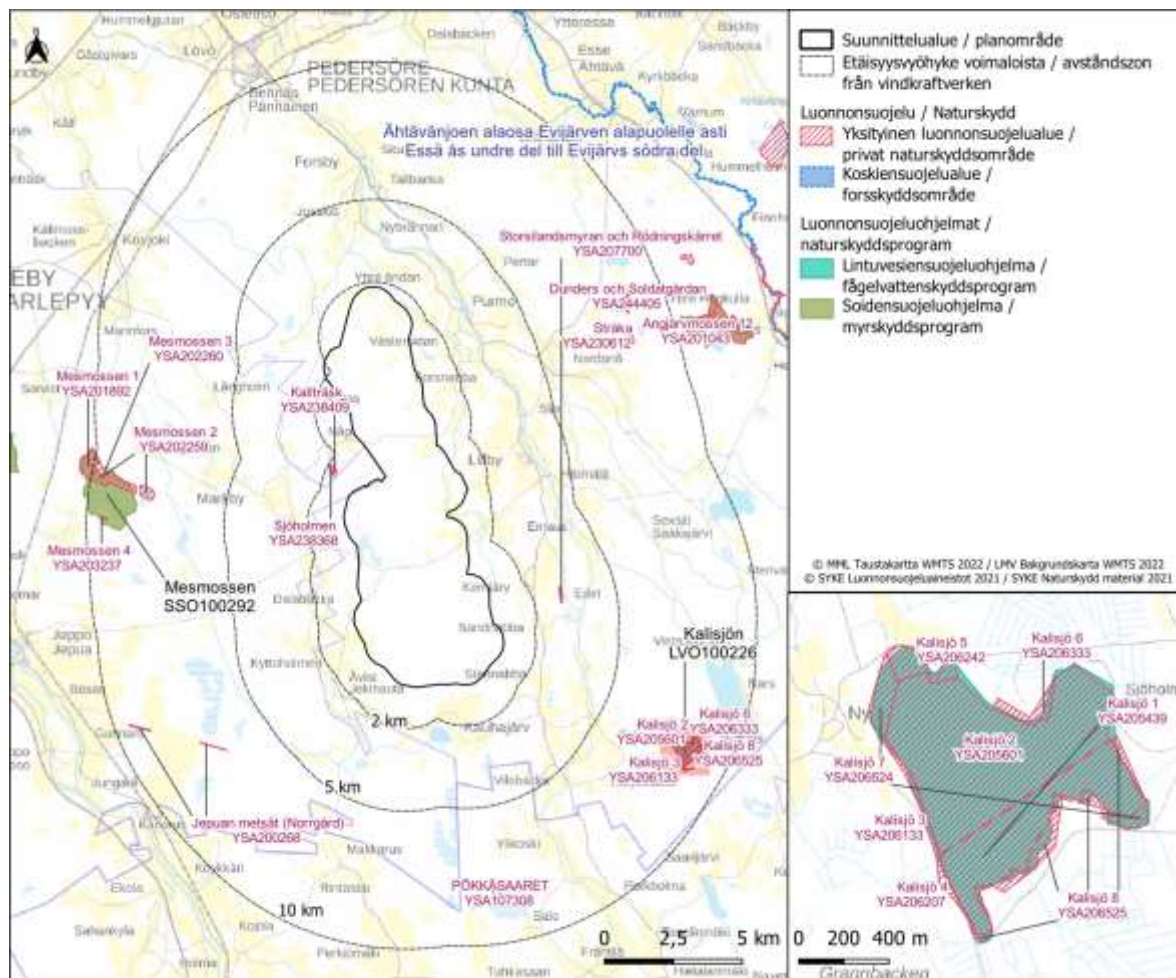


Bild 9. Naturskyddsområden och områden som ingår i naturskyddsprogram i närheten av planområdet.

FINIBA- och IBA-områdena är nationellt och internationellt viktiga fågelområden. De närmaste viktiga fågelområdena ligger på kusten nordväst och norr om planområdet samt i Evijärvi öster om planområdet.

På eller i den omedelbara närheten av planområdet finns inga områden som ingår i naturskyddsprogram. Objekt som ingår i myrskyddsprogrammet finns i anslutning till Natura 2000-områdena Mesmossen och Angjärvmossen. Områden som ingår i programmet för skydd av fågelvatten finns i anslutning till Kalisjöns Natura 2000-område samt i Evijärvi kommun och vid Särkijärvi.

5.6.3 JORDMÅN OCH BERGRUND

Planområdet består till största delen av outdikad skogsmark och jordmånen består främst av torvmark eller blandade jordarter. I planområdet finns en del outdikade myrområden som har anvisats som våtmarker. Berggrunden i planområdet består av granodiorit och porfyrisk granodiorit.

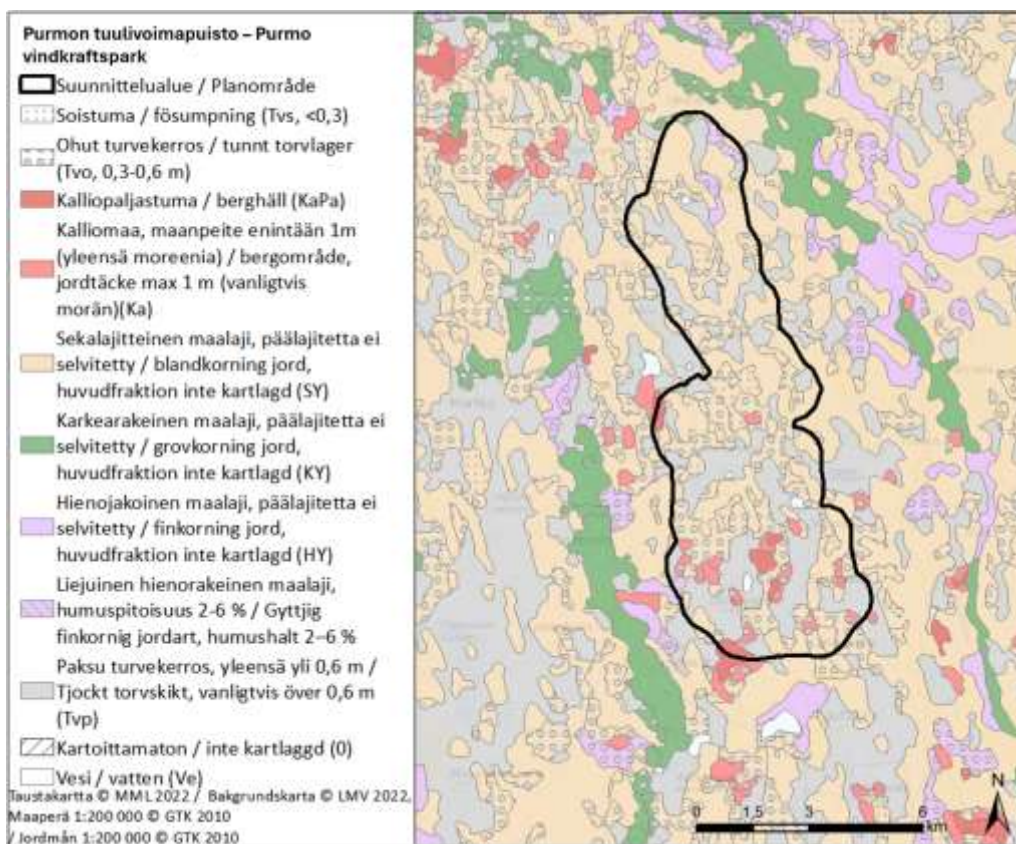
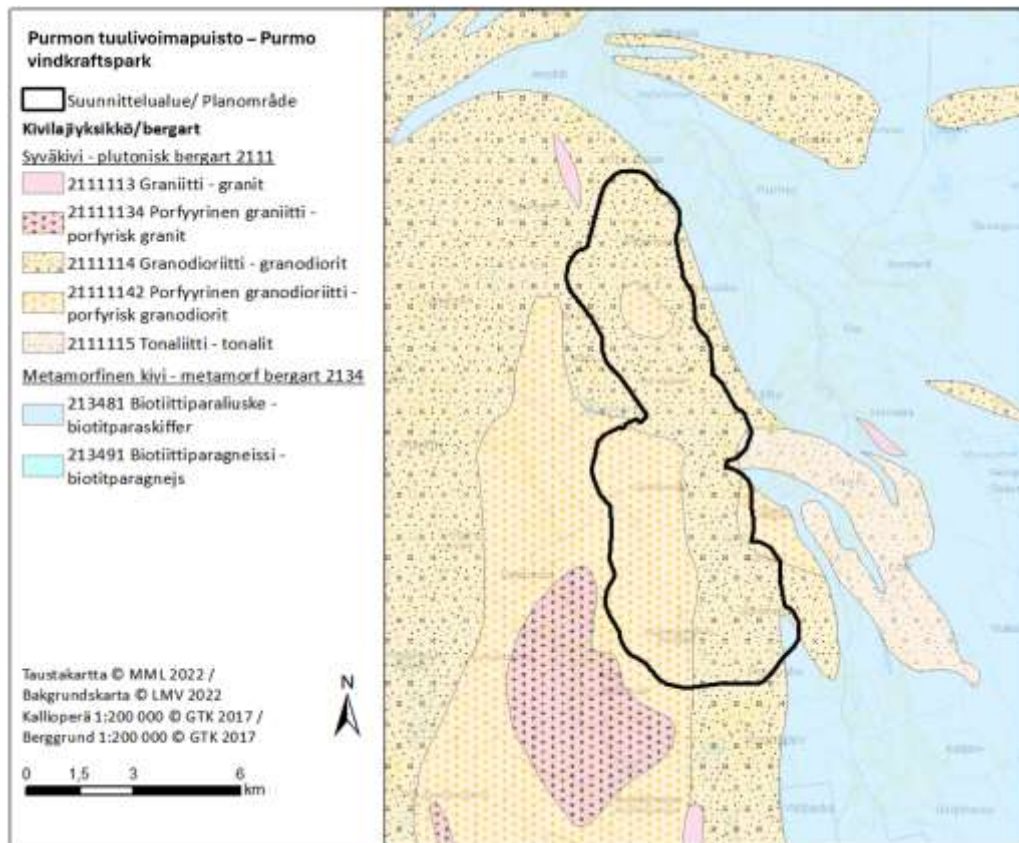


Bild 1010. Jordmänen och berggrunden i planområdet (GTK 2020).

I största delen av planområdet finns det ingen risk för förekomst av sura sulfatjordar. I de blåmarkerade områdena är sannolikheten väldigt liten eller liten. I det orangemarkerade området är sannolikheten för förekomst måttlig. Sura sulfatjordar ska beaktas i samband med jordbyggnadsarbeten.

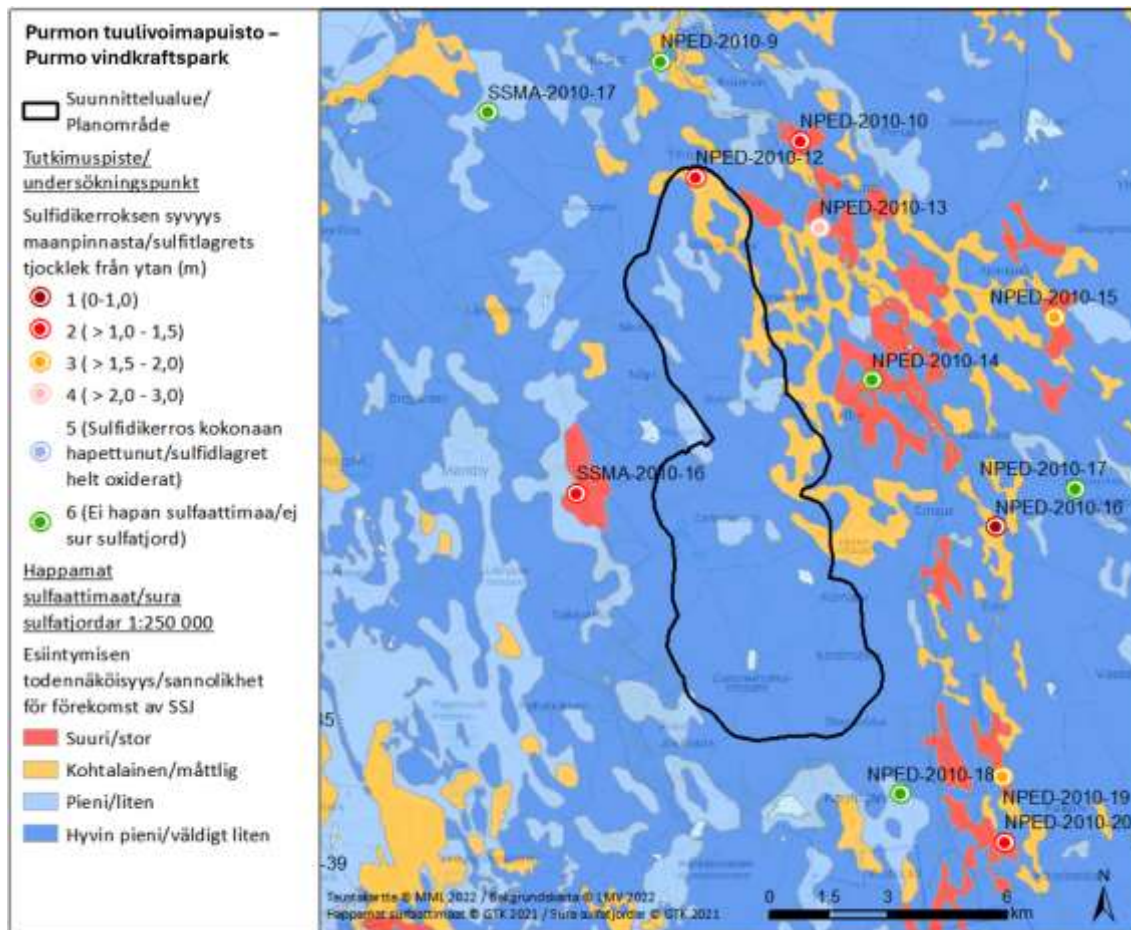


Bild 1111. Karta över förekomst av sura sulfatjordar i skalan 1:250 000.

5.7 SAMHÄLLSSTRUKTUR

Den planerade vindkraftsparken ligger i den sydvästra delen av Pedersöre kommun, väster om Norderpurmo och Lillby, och söder om Bennäs kommuncentrum. Planområdet ligger invid Nykarleby stads gräns. Söder om planområdet ligger landskapet Södra Österbotten och Kauhava stad.

Enligt Finlands miljöcentrals karta över samhällsstrukturen har Norderpurmo och Lillby klassats som tätorter. Nybrännan, Nordanå och Åvist har klassats som byar. Markby, Forsnabba och Sandnabba har klassats som småbyar.

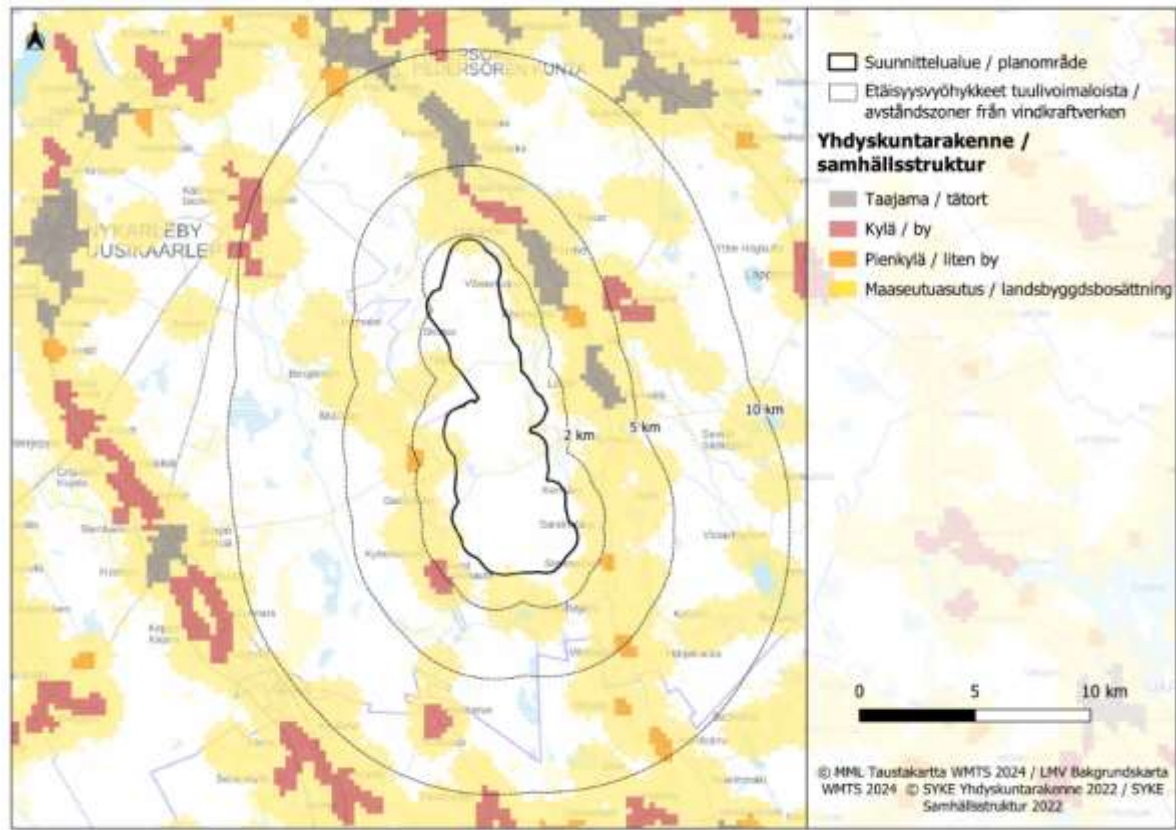


Bild 1212. Planområdet i förhållande till den omgivande samhällsstrukturen.

5.8 KULTURMILJÖ

På 10 kilometers radie från planområdet ligger ett nationellt värdefullt landskapsområde, Purmo ådals odlingslandskap, på 1,7 kilometers avstånd från det närmaste kraftverket. De näst närmaste nationellt värdefulla landskapsområdena är åkerslätten vid Lappo ås nedre lopp och Kimo ådals odlingslandskap som båda ligger på cirka 27 kilometers avstånd från kraftverket.

Bygda kulturmiljöer av riksintresse, det vill säga RKY 2009-objekt som ligger i närheten av planområdet är Purmo kyrkbacke och Lassfolk och Härmälä gårdsgrupper. Purmo kyrka och klockstapel är de första i kapellförsamlingen som grundades i Österbotten i slutet av 1700-talet. Kyrkan, klockstapeln och prästgården bildar den gamla kärnan i Purmo kyrkby. Lassfolk och Härmälä bildar en del av en tidig lantbruksby längs Purmo å. Välståndet på orten ökade tack vare tjärbränning. Byggnadsbeståndet består av österbottniska bondgårdar med två eller en och en halv våning. Lassfolk gård har en stor byggnadshistorisk betydelse. På cirka 10 kilometers avstånd norr om kraftverket ligger Bennäs järnvägsstation som representerar nyrenässansstil. Byggnadens ursprungliga drag har bevarats från byggandet av den österbottniska järnvägen (1885). Det stora bostadsområdet i närheten av stationen är huvudsakligen från samma tid.

Vid utarbetandet av Österbottens landskapsplan 2040 gjordes en omfattande inventering och uppdatering av nationellt värdefulla landskapsområden och byggda kulturmiljöer. Även den moderna kulturmiljön undersöktes med fokus på efterkrigstida byggande från 1940- och 1950-talen ända fram till i dag. I närheten av planområdet, cirka 3 kilometer öster om kraftverket ligger Purmo kyrkhem i Sisbacka och Heimbacka gårdsgrupp i Lillby. På 10 kilometers radie från planområdet ligger även Esse kyrknejd i nordost, kulturlandskapet vid Lappo ås nedre lopp i sydväst och Källmossens ladulandskap i nordväst.

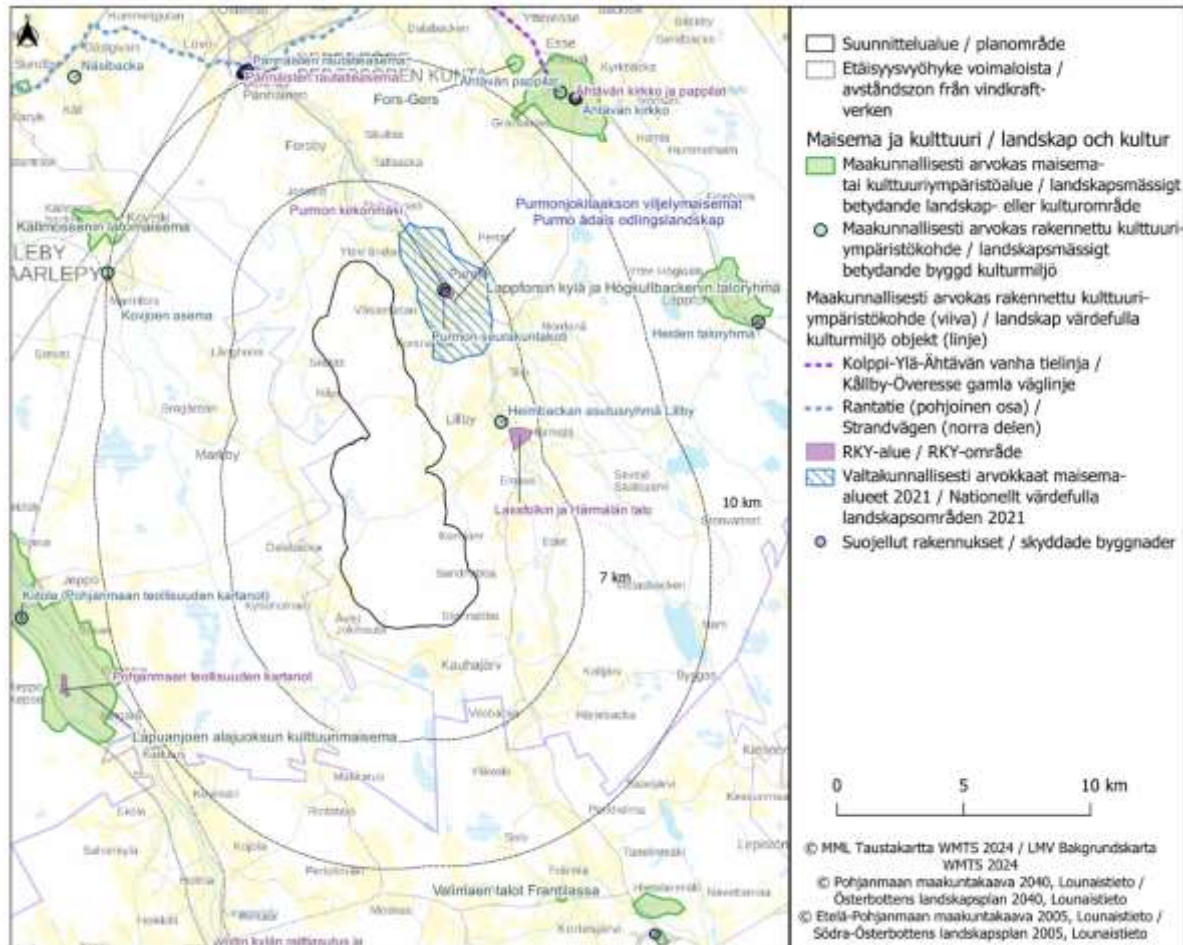


Bild 1313. Byggt kulturmiljöer av landskaps- och riksintresse i planområdets närhet (RKY 2009).

5.9 ÖVRIGA VINDKRAFTSPROJEKT

På 20 kilometers avstånd från planområdet finns flera vindkraftsparker i olika skeden.

De närmaste projekten är Kaitisar (4 km) väster om planområdet, Salo-Ylikoski söder om planområdet (4,1 km) och Mastbacka öster om planområdet (8,0 km).

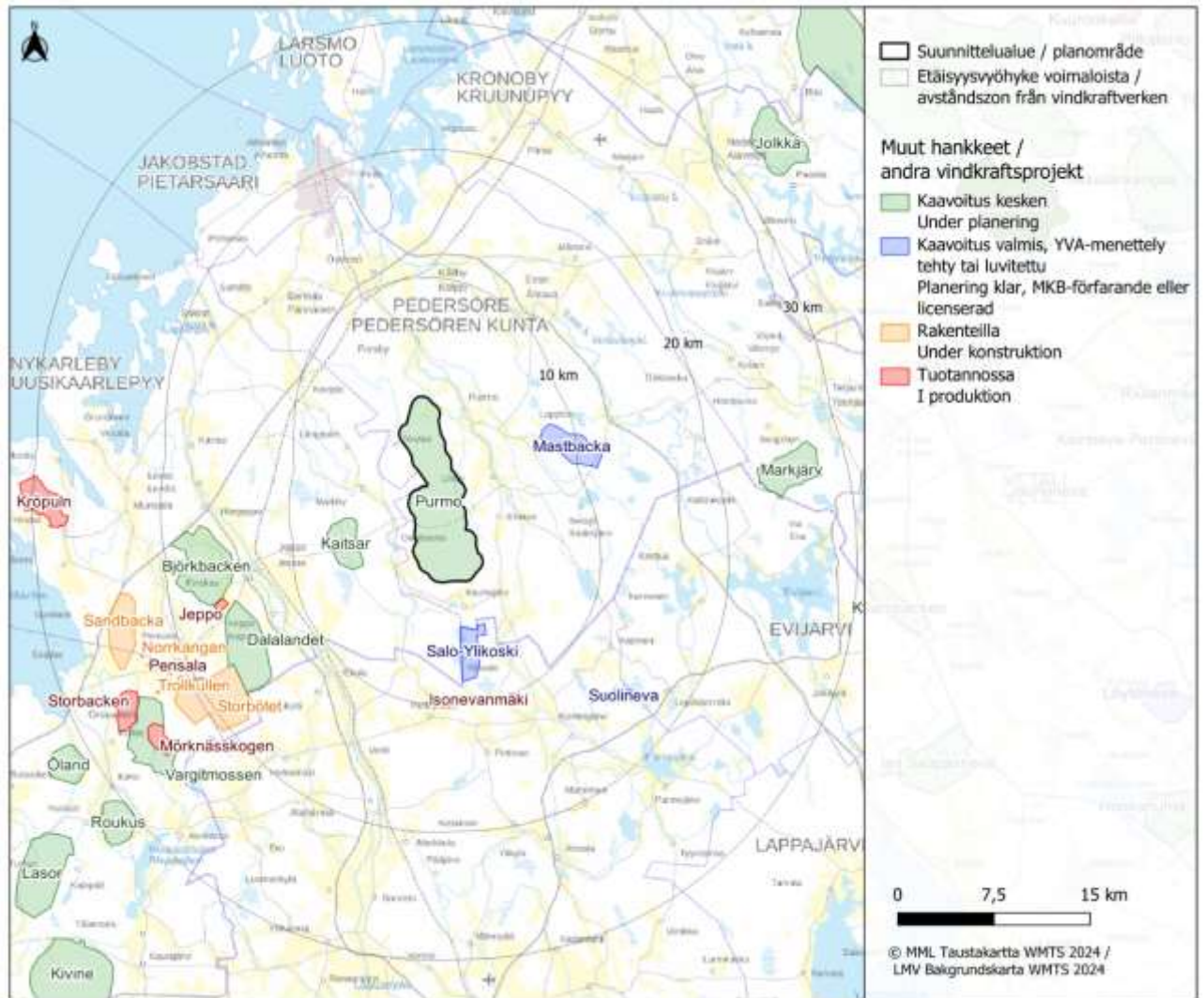


Bild 1414. De närmaste projekten i drift, under uppbyggnad och under planering.

6 UTREDNINGAR OCH KONSEKVENSBEDÖMNING

För vindkraftsparken görs ett separat MKB-förfarande i enlighet med MKB-lagen (5.5.2017/252). Miljökonsekvensbedömningen är en del av planeringen av ett vindkraftsprojekt när projektet omfattar minst 10 vindkraftsverk eller när effekten överskrider 45 MW. MKB-förfarandet är en process där syftet är att producera mer information om projektet och dess konsekvenser. Resultaten av förfarandet utnyttjas i planläggningsprocessen. MKB-förfarandet är således inget tillståndsförfarande.

I samband med MKB-processen bedöms konsekvenserna av två layoutalternativ samt ett sådant alternativ där vindkraftsparken inte byggs alls. Målet är att MKB- och planläggningsprocessen framskrider samtidigt och att framläggandet och informationsmötena samordnas. MKB-programmet innehåller en beskrivning av området och dess nuläge samt planerade utredningar. I MKB-beskrivningen presenteras utredningarnas resultat samt en konsekvensbedömning som gjorts baserat på dem. Kontaktmyndighet för MKB-förfarandet är NTM-centralen i Södra Österbotten som även avger ett utlåtande om MKB-programmet och kontaktmyndighetens motiverade slutsats om MKB-beskrivningen. Delgeneralplanen utarbetas baserat på utredningar och konsekvensbedömningar som gjorts i samband med MKB-förfarandet. Planförslaget utarbetas efter att kontaktmyndighetens motiverade

slutsats om MKB-beskrivningen har mottagits. Den motiverade slutsatsen om MKB-beskrivningen mottogs i slutet av sommaren 2023.

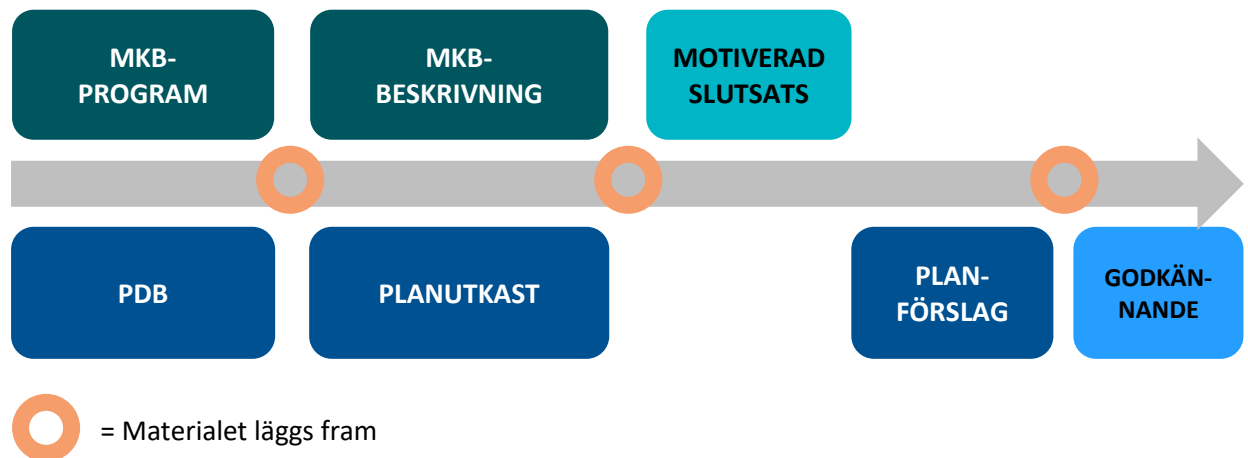


Bild 1515. MKB-förfarandet som gjorts enligt lagen om förfarandet vid miljökonsekvensbedömning samt planläggningsförfarandet som gjorts enligt markanvändnings- och bygglagen samordnas i fråga om framläggandet.

Vid planläggningen utnyttjas även befintliga utredningar och inventeringar samt övrigt material på nationell nivå och landskapsnivå.

Delgeneralplanens konsekvensbedömning genomförs enligt 9 § MBL och 1 § MBF. Delgeneralplanen utarbetas så att den uppfyller innehållskraven för en generalplan (39 § MBL) samt särskilda innehållskrav för delgeneralplaner som berör vindkraft (77b § MBL).

7 DELTAGANDE OCH VÄXELVERKAN

Information om planläggningen, dess utgångspunkter och målsättningar ska ges så att intressenterna har möjlighet att delta i beredningen av planen. Intressenterna bör också ges möjlighet att bedöma planläggningens konsekvenser och ges möjlighet att skriftligen eller muntligen uttrycka sin åsikt om planläggningen.

Intressenter vars boende, arbete eller andra förhållanden kan påverkas avsevärt av planen:

- Invånare, företag och näringsutövare i planens influensområde samt användare av rekreationsområden.
- Markägarna och -innehavarna i planens influensområde.

Sammanlutningar vars områden behandlas i planeringen:

- Sammanlutningar som representerar invånarna, såsom invånarföreningar och byalag
- Sammanlutningar som representerar ett visst intresse eller en viss befolkningsgrupp, såsom naturskydds- och jaktföreningar
- Sammanlutningar som representerar näringsidkare och företag
- Sammanlutningar som sköter specialuppgifter, såsom energi- och vattenbolag (bl.a. Oy Herrfors Ab, Suomen Erillisverkot Oy, Meteorologiska institutet, Finavia Oyj, Fingrid Oyj, Digita Oy,

Ukkoverkot Oy, TeliaSonera Finland Oyj, Elisa Oyj, DNA Oy, lokala radioaktörer, Alusliikenne-palvelu Bothnia VTS, Cinia Oy)

Myndigheter inom sådana branscher som behandlas i planeringen:

- Kommunens förvaltningsorgan och sakkunnigparter (t.ex. Jakobstads social- och hälsovårdstjänster)
- Grannstäderna Nykarleby stad och Kauhava stad
- NTM-centralen i Södra Österbotten (ansvarsområdena för miljö och naturresurser samt trafik och infrastruktur), NTM-centralen i Österbotten, Österbottens förbund, Södra Österbottens förbund, Österbottens räddningsverk, Väylä, Transport- och kommunikationsverket Traficom, Österbottens museum, Försvarsmakten (logistikregementet), LUKE, Forststyrelsen, Skogscentralen, Regionförvaltningsverket i Västra och Inre Finland.

Intressenterna har möjlighet att framföra åsikter/anmärkningar under tiden som programmet för deltagande och bedömning, planutkastet eller planförslaget är framlagt till påseende. I samband med framläggandena begärs utlåtanden av de myndigheter vars verksamhetsområden planläggningen berör. Myndighetssamråd ordnas i inledningsskedet samt före framläggandet av planförslaget. Vid behov ordnas även arbetssamråd med myndigheterna under processen.

8 PLANLÄGGNINGSPROCESSENS SKEDEN OCH BESLUTFATTANDE

Framläggandet av delgeneralplanens material i olika skeden av processen kungörs i de lokala dagstidningarna och på kommunens webbplats. I samband med detta kan intressenterna framföra sina åsikter skriftligt eller muntligt.

Planläggningsprocessen beror även på landskapsplanens styrningseffekt i fråga om vindkraftsområden av betydelse på regional nivå.

PLANENS AKTUALISERING, VÅREN 2021

ABO Energy Suomi Oy överlåter programmet för deltagande och bedömning (PDB) till Pedersöre kommun, som fattar beslut om framläggandet.

PDB läggs fram av kommunen. Intressenterna lämnar in sina åsikter om PDB. Inledningsskedets myndighetssamråd ordnas tillsammans med myndigheterna.

DELGENERALPLANENS UTKASTSKEDE, BÖRJAN AV 2023

Delgeneralplanens beredningsmaterial utarbetas och läggs fram under 30 dagar. Intressenterna och kommunens invånare kan framföra sina åsikter om planutkastet skriftligt eller muntligt (30 § MBL). Ett utlåtande om planen begärs från myndigheterna och en sammanfattning av responsen utarbetas.

GENERALPLANENS FÖRSLAGSSKEDE, SLUTET AV 2023 - SLUTET AV 2024

När den respons som lämnats inom planutkastet har sammanställts och kontaktmyndigheten har framfört sin motiverades slutsats om MKB-beskrivningen, ordnas ett myndighetssamråd.

Planförslaget läggs fram till påseende i minst 30 dagar. Intressenterna och kommunens invånare kan framföra sina åsikter om planförslaget skriftligt till kommunen. Om planförslaget begärs utlåtanden av myndigheterna.

GODKÄNNANDE AV DELGENERALPLANEN, BÖRJAN AV 2025

Anmärkingar och utlåtanden som lämnats in om planförslaget besvaras med bemötanden. Pedersöres kommunfullmäktige tar beslut om godkännande av delgeneralplanen. Beslutet om att godkänna planen kungörs officiellt.

9 KONTAKTUPPGIFTER

Pedersöre kommun

Planläggningschef
Anna-Karin Pensar
Tfn 06 7850 324, 044 7557 619
anna-karin.pensar@pedersore.fi

Post- och besöksadress:
Skrufvilagatan 2, 68910 Bennäs
Telefonväxel: + 358 (0)6 785 0111
E-post: pedersore.kommun@pedersore.fi



FCG Finnish Consulting Group Oy

Heidi Lusenius
Projektchef
Tfn +358 41 7306070
heidi.lusenius@fcg.fi



ABO Energy Suomi Oy

ABO Energy Suomi Oy
Östersjötorget 2, 11:e våningen,
00180 Helsingfors
<https://www.aboenergy.fi>

Äldre projektchef
Teuvo Raesalmi
Tfn +358 40 543 0865
teuvo.raesalmi@aboenergy.com

