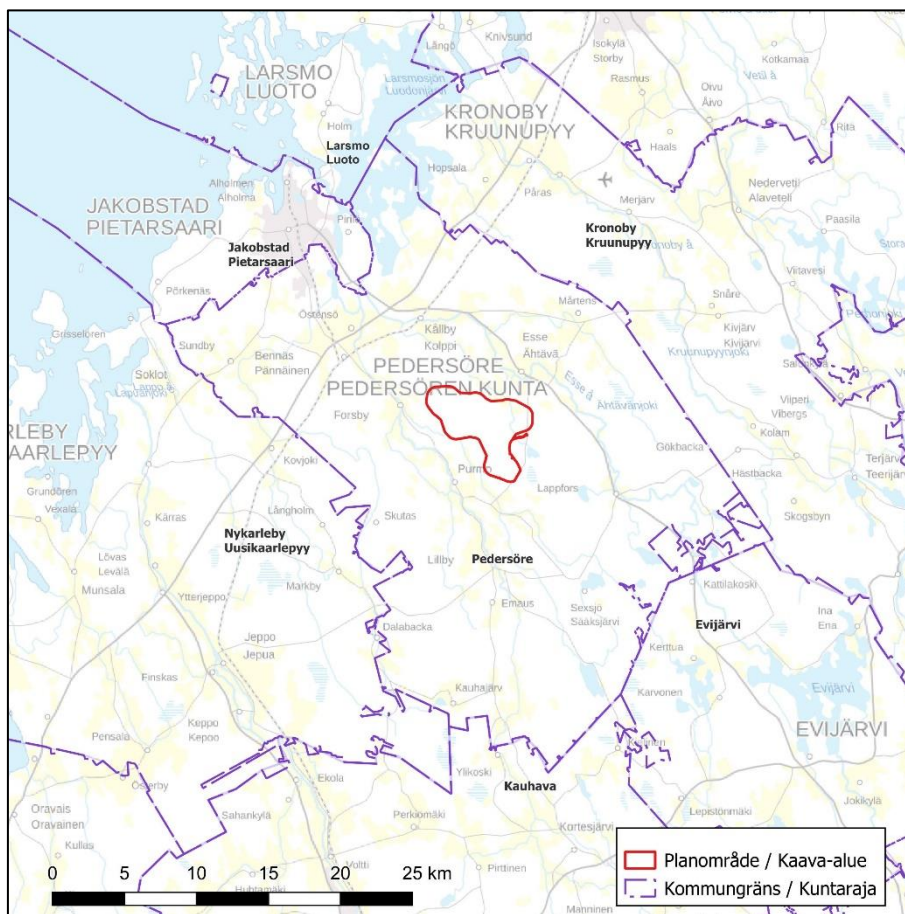


Delgeneralplan för Gåsmossens vindkraft Gåsmossenin tuulivoimaosayleiskaava

Program för deltagande och bedömning
Osallistumis- ja arviointisuunnitelma

20.5.2026



Pedersöre
Pedersören kunta



PEDERSÖRE

SITOWISE

INNEHÅLL

1	INLEDNING.....	4
1.1	Initiativ	4
1.2	Program för deltagande och bedömning	4
1.3	Delgeneralplanens syfte och mål	4
1.4	Förfarandet vid miljökonsekvensbedömning.....	5
1.5	Planeringsområdet	5
2	PLANERINGSOMRÅDETS NULÄGE	8
2.1	Markanvändning och bosättning	8
2.2	Trafikförbindelser	8
2.3	Naturmiljö	8
2.4	Kulturmiljö och fornlämningar	9
3	PLANERINGSSITUATION	9
3.1	Riksomfattande mål för områdesanvändningen.....	9
3.2	Landskapsplaner.....	10
3.3	General- och detaljplaner	18
3.4	Byggnadsordning.....	19
3.5	Pedersöre vindkraftsstrategi.....	19
3.6	Samband med andra projekt, planer och program	20
4	UTREDNINGAR SOM UTFÖRS.....	23
5	KONSEKVENSBEDÖMNING	24
6	DELTAGANDE OCH VÄXELVERKAN	25
6.1	Intressenter	25
6.2	Myndighetssamarbete	26
6.3	Växelverkan i de olika skeden av planläggningen	27
6.4	Besvär.....	28
7	EFTERSTRÄVAD TIDTABELL	29
8	RESPONS PÅ PROGRAMMET FÖR DELTAGANDE OCH BEDÖMNING	29
9	KONTAKTUPPGIFTER.....	30

SISÄLTÖ

1	JOHDANTO.....	4
1.1	Aloite	4
1.2	Osallistumis- ja arviointisuunnitelma	4
1.3	Osayleiskaavan tarkoitus ja tavoitteet	4
1.4	Ympäristövaikutusten arviointimenettely.....	5
1.5	Suunnittelualue	5
2	SUUNNITTELUALUEEN NYKYTILA	8
2.1	Maankäyttö ja asutus	8
2.2	Liikenneyhteydet	8
2.3	Luonnonympäristö	8
2.4	Kulttuuriympäristö ja muinaisjäännökset	9
3	SUUNNITTELUTILANNE	9
3.1	Valtakunnalliset alueidenkäyttötavoitteet	9
3.2	Maakuntakaavat.....	10
3.3	Yleis- ja asemakaavat	18
3.4	Rakennusjärjestys.....	19
3.5	Pedersören kunnan tuulivoimastrategia	19
3.6	Liittyminen muihin hankkeisiin, suunnitelmiin ja ohjelmiin	20
4	LAADITTAVAT SELVITYKSET.....	23
5	VAIKUTUSTEN ARVIOINTI	24
6	OSALLISTUMINEN JA VUOROVAIKUTUS.....	25
6.1	Osalliset	25
6.2	Viranomaisyhteistyö.....	26
6.3	Vuorovaikutus kaavoituksen eri vaiheissa	27
6.4	Valitus.....	28
7	TAVOITEAIKATAULU	29
8	PALAUTE OSALLISTUMIS- JA ARVIOINTISUUNNITELMASTA	29
9	YHTEYSTIEDOT	30

1 Inledning

1.1 Initiativ

Prokon Wind Energy Finland överlämnade 2.4.2026 ett initiativ till utarbetande av en delgeneralplan för vindkraft (Gåsmossen) i Pedersöre kommun.

Pedersöre kommunstyrelse beslöt på sitt möte 11.5.2026 § 103 att en delgeneralplan skall uppgöras.

1.2 Program för deltagande och bedömning

Enligt 63 § i lagen om områdesanvändning (OAL) ska planlägningsarbetet omfatta en plan för deltagande- och växelverkan samt för bedömningen av planens konsekvenser, i den utsträckning som är nödvändig med hänsyn till planens syfte och betydelse. Programmet för deltagande och bedömning (PDB) läggs fram till påseende i inledningsskedet av planlägningsarbetet. Intressenterna har möjlighet att framföra sina åsikter om programmet för deltagande och bedömning.

I programmet för deltagande och bedömning redogörs för vad som planeras och var, vilka som är intressenter i planlägningsarbetet, när och hur man kan påverka planeringen av området, den preliminära tidtabellen, utgångspunkterna och målen för planeringsarbetet samt de utredningar och konsekvensbedömningar som görs under arbetets gång.

Programmet för deltagande och bedömning (PDB) preciseras vid behov i takt med att planlägningsarbetet fortskrider.

1.3 Delgeneralplanens syfte och mål

Syftet med delgeneralplanen är att möjliggöra byggandet av vindkraftverk i Gåsmossen. De centrala målen med planläggningen är att skapa förutsättningar för att man på området skall kunna anlägga vindkraftverk, bedriva skogsbruk, bevara möjligheterna att använda området för rekreation och jakt samt att lösa trafikarrangemangen i området på ett ändamålsenligt sätt. Delgeneralplanen utarbetas som en generalplan enligt 77a § i lagen om områdesanvändning, vilket innebär att den kan användas som grund för beviljande av bygglov.

Avsikten med planen är att möjliggöra byggandet av högst 25 vindkraftverk med en maximal höjd på 300 meter. Vindkraftsprojektets uppskattade totaleffekt är högst 250 MW om ett enskilt vindkraftsverks

1 Johdanto

1.1 Aloite

Prokon Wind Energy Finland jätti 2.4.2026 aloitteen tuulivoimaa koskevan osayleiskaavan (Gåsmossen) laatimisesta Pedersören kuntaan.

Pedersören kunnan kunnanhallitus päätti kokouksessaan 11.5.2026 § 103 käynnistää osayleiskaavan laatimisen.

1.2 Osallistumis- ja arviointisuunnitelma

Alueidenkäyttölain (AKL) 63 §:n mukaan kaavoitus-työhön tulee sisällyttää kaavan laajuuteen ja sisältöön nähden tarpeellinen suunnitelma osallistumis- ja vuorovaikutusmenettelystä sekä kaavan vaikutusten arvioinnista. Osallistumis- ja arviointisuunnitelma (OAS) asetetaan nähtäville kaavatyön aloitusvaiheessa. Osalliset voivat lausua mielipiteensä osallistumis- ja arviointisuunnitelmasta.

Osallistumis- ja arviointisuunnitelmassa kerrotaan, mitä on suunnitteilla ja missä, ketkä ovat kaavatyön osalliset, milloin ja miten alueen suunnitteluun voi vaikuttaa, arvioitu aikataulu, suunnittelutyön lähtökohdat, tavoitteet ja työn aikana tehtävät selvitykset sekä vaikutusten arviointi.

Osallistumis- ja arviointisuunnitelmaa (OAS) tarkennetaan tarvittaessa kaavatyön edetessä.

1.3 Osayleiskaavan tarkoitus ja tavoitteet

Osayleiskaavan tarkoituksena on mahdollistaa tuulivoimaloiden rakentaminen Gåsmossenin alueelle. Kaavoituksen keskeiset tavoitteet on luoda edellytykset sille, että alueelle voidaan rakentaa tuulivoimaloita, harjoittaa metsätaloutta, säilyttää alueen käyttömahdollisuudet virkistys- ja metsästysalueena sekä ratkaista alueen liikennejärjestelyt tarkoituksenmukaisella tavalla. Osayleiskaava laaditaan alueidenkäyttölain 77a § mukaisena yleiskaavana, jota voidaan käyttää rakennusluvan myöntämisen perusteena.

Kaavan tavoitteena on mahdollistaa korkeintaan 25 kokonaiskorkeudeltaan enintään 300 metriä olevan tuulivoimalan rakentaminen. Tuulivoimahankkeen arvioitu kokonaisteho on enimmillään 250 MW, jos

effekt är högst 10 MW. Utöver vindkraftverken planeras förbindelsevägar, servicevägar mellan kraftverken, jordkablar mellan kraftverken samt minst en elstation.

1.4 Förfarandet vid miljökonsekvensbedömning

På grund av antalet vindkraftverk och den totala produktionskapacitetens storlek tillämpas förfarandet vid miljökonsekvensbedömning (MKB) vid detta vindkraftsprojekt.

MKB-förfarandet genomförs parallellt med upprättandet av planen, men planläggningen och miljökonsekvensbedömningsförfarandet (MKB) genomförs som separata processer.

Miljökonsekvensförfarandet stöder planläggningen genom att miljöaspekter beaktas tidigt. MKB-processen producerar viktig information som påverkar placeringen av konstruktioner och infrastruktur samt vilket alternativ som väljs och vilka planbestämmelser som fastställs. Informationen kan också leda till ändringar innan planen godkänns. Växelverkan sker genom samråd, hörande och utlåtanden, där myndigheter, sakägare och andra intressenter kan påverka både miljökonsekvensbedömningen och planförslaget. Planläggningen och miljökonsekvensbedömningen utvecklas därmed parallellt, vilket bidrar till mer ändamålsenlig och miljömässigt hållbar plan.

Det informationsunderlag som behövs för Gåsmossens vindkraftsdelgeneralplan tas till största delen fram i samband med projektets MKB-förfarandet. I MKB-förfarandet jämförs ett nollalternativ samt två placeringsalternativ för kraftverken (ALT1 och ALT2) samt tre elöverföringsruttalternativ (ALTA, ALTB och ALT C).

1.5 Planeringsområdet

Planeringsområdet för Gåsmossen omfattar cirka 2504 hektar och ligger i sin helhet inom Pedersöre kommun. Projektområdet är beläget, cirka sex kilometer sydost om Pedersöre centrum, två kilometer nord-nordost om Purmo och knappa två kilometer syd-sydväst om Esse. Projektområdet är anvisat som vindkraftsområde i Österbottens landskapsplan 2050.

Avgränsningen av delgeneralplanområdet för Gåsmossen samt de preliminära rutterna för extern

yksittäisen tuulivoimalan teho on enintään 10 MW. Tuulivoimaloiden lisäksi alueelle suunnitellaan tarvittavat yhdystiet, voimaloiden väliset huoltotiet ja maakaapelit sekä vähintään yksi sähköasema.

1.4 Ympäristövaikutusten arviointimenettely

Tuulivoimaloiden määrä ja kokonaistuotantokapasiteetin suuruus aiheuttavat sen, että tähän tuulivoimahankkeeseen sovelletaan ympäristövaikutusten arviointimenettelyä (YVA).

YVA toteutetaan samanaikaisesti kaavan laatimisen kanssa, mutta kaavoitus ja ympäristövaikutusten arviointimenettely (YVA) toteutetaan erillisinä menettelyinä.

Ympäristövaikutusten arviointimenettely tukee kaavoitusta siten, että ympäristönäkökohdat otetaan huomioon jo varhaisessa vaiheessa. YVA-menettely tuottaa tärkeää tietoa, joka vaikuttaa rakenteiden ja infrastruktuurin sijoittamiseen sekä vaihtoehtojen ja kaavamääräysten valintaan, ja joka voi johtaa muutoksiin ennen kaavan hyväksymistä. Vuorovaikutus toteutuu neuvottelujen, kuulemisten ja lausuntojen kautta, jolloin viranomaiset, asiansajaiset ja muut sidosryhmät voivat vaikuttaa sekä ympäristövaikutusten arviointiin että kaavaehdotukseen. Kaavoitus ja ympäristövaikutusten arviointi etenevät näin rinnakkain, mikä edistää tarkoituksenmukaisempien ja ympäristön kannalta kestävämmän kaavan laatimista.

Gåsmossenin tuulivoimaosayleiskaavoitukseen tarvittava tietopohja tuotetaan pääosin hankkeen YVA-menettelyn yhteydessä. YVA-menettelyssä vertaillaan nollavaihtoehdon lisäksi kahta voimالسijoitteluvaihtoehtoa (VE1 ja VE2) sekä kolme sähkönsiirtoreitin vaihtoehtoa (VEA, VEB ja VEC).

1.5 Suunnittelualaue

Gåsmossenin suunniteltu kaava-alue on suuruudeltaan noin 2504 hehtaaria ja sijaitsee kokonaisuudessaan Pedersören kunnan alueella. Hankealue sijaitsee noin kuusi kilometriä Pedersören keskustasta kaakkoon, noin kaksi kilometriä Purmosta pohjoiskoilliseen ja vajaat kaksi kilometriä Ähtävältä etelälounaaseen. Hankealue on osoitettu tuulivoima-alueeksi Pohjanmaan maakuntakaavassa 2050.

elöverföring presenteras i de bifogade bilderna (Bild 1.1 och Bild 1.2)

Gåsmossen osayleiskaava-alueen rajaus ja alustavat ulkoisen sähkösiirron reitit on esitetty oheisissa kuvissa (Kuva 1.1 ja Kuva 1.2).

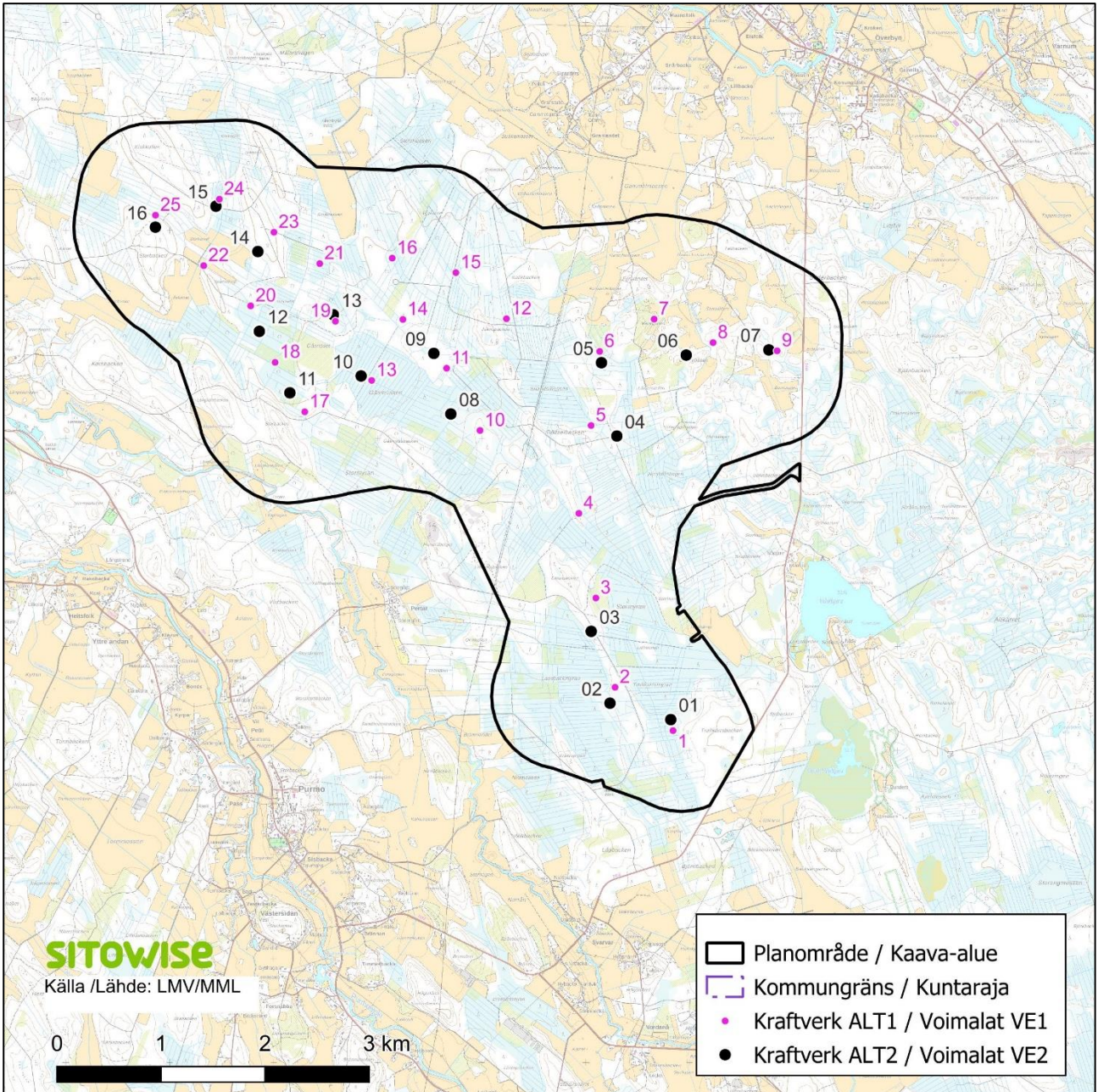


Bild 1.1. Planområdet och de preliminära kraftverksplatserna.

Kuva 1.1. Kaava-alue ja alustavat voimalasijainnit.

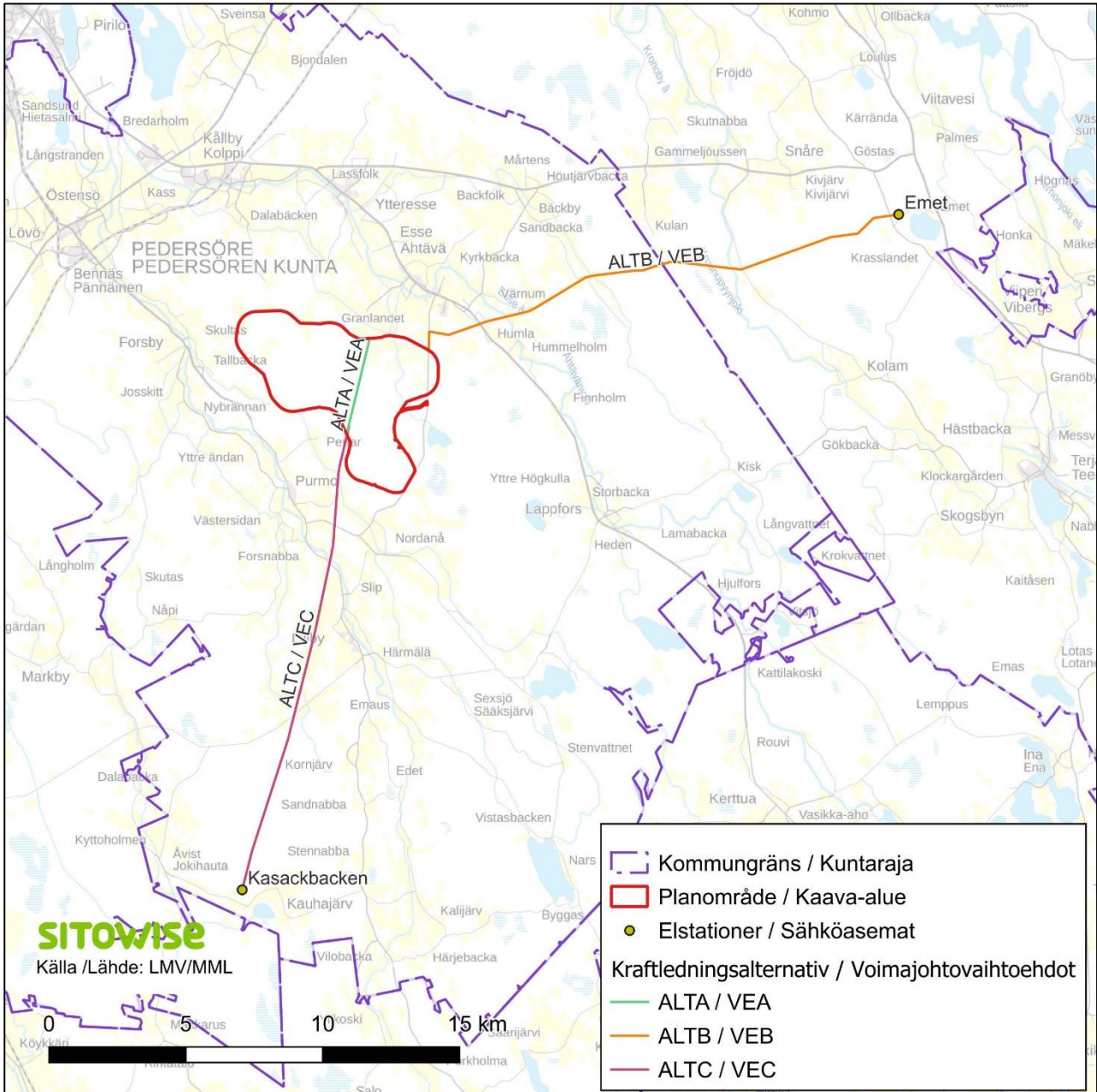


Bild 1.2. Planområdet samt kraftledningsalternativen. Dessa rutter granskas inom miljökonsekvensbedömningen (MKB) för Gåsmossen, som genomförs i samband med delgeneralplaneringen.

Kuva 1.2. Kaava-alue sekä voimajohtovaihtoehdot, joita tutkitaan osayleiskaavoitukseen liittyvässä Gåsmossenin tuulivoimahankkeen YVA-menettelyssä.

2 Planeringsområdets nuläge

2.1 Markanvändning och bosättning

Planeringsområdet ligger i Österbotten i Pedersöre kommun, där det i slutet av 2024 bodde cirka 11 200 invånare. Planeringsområdet är beläget, cirka sex kilometer sydost om Pedersöre centrum, två kilometer nord-nordost om Purmo och knappa två kilometer syd-sydväst om Esse.

Enligt Lantmäteriverkets terrängdatabas finns inga bostads- eller fritidshus i planeringsområdet för Gåsmossens vindkraft. De närmaste bostadsbyggnaderna ligger 1820 meter och den närmaste fritidsbebyggelsen cirka 1530 meter från de närmaste planerade kraftverken.

Det område som ska planläggas består huvudsakligen av ekonomiskog, är genomgående dikad och har ett omfattande nät av skogsbilvägar. I de nordöstra och nordvästra delarna finns även åkermark. Med stöd av allemansrätten utövas även friluftsvägar i området samt plockning av bär och svamp, men det finns inga officiella friluftsleder eller motionsplatser på området. Inom området utövas även jakt.

2.2 Trafikförbindelser

I planeringsområdets östra kant går landsväg 7412 (Nådjärsvägen). Cirka 2 kilometer nordost om området finns stamväg 68 (Yttersevägen) och cirka 1 kilometer sydväst om området landsväg 741 (Forsbyvägen). Landsväg 17929 (Gränlandsvägen) slutar cirka 1 kilometer nordost om planområdet. Nordväst om området, cirka 4 kilometer bort, finns landsväg 17935 (Katternövägen) och cirka 6 kilometer bort riksväg 8.

Inom det planerade området finns i nuläget ett omfattande nät av enskilda vägar och skogsbilvägar. Bolimbacka skogsväg ligger i planområdets östra del.

2.3 Naturmiljö

Planeringsområdet består huvudsakligen av bland- och barrskog. Mindre åkerområden finns i norr.

Planeringsområdets jordmån består främst av sandmorän med inslag av grov och fin mosand samt torv. På ytan förekommer mycket våtmark. Områdets ytformationer är ganska varierande. Höjderna varierar mellan cirka 20 och 30 meter över havsnivån.

2 Suunnittelun alueen nykytila

2.1 Maankäyttö ja asutus

Suunnittelun alue sijaitsee Pohjanmaalla Pedersören kunnassa, jossa asui vuoden 2024 lopussa noin 11 200 asukasta. Suunnittelun alue sijaitsee noin kuusi kilometriä Pedersören keskustasta kaakkoon, kaksi kilometriä Purmosta pohjoiskoilliseen ja vajaan kaksi kilometriä Essestä etelälounaaseen.

Maamittauslaitoksen maastotietokannan mukaan Gåsmossenin kaava-alueella ei sijaitse asuin- tai lomarakennuksia. Lähimmät asuinrakennukset sijaitsevat 1820 metrin etäisyydellä ja lähin lomarakennus noin 1530 metrin päässä lähimmistä suunnitelluista voimaloista.

Kaavoitettava alue on pääosin talousmetsää, joka on kauttaaltaan ojitettua ja jossa on kattava metsä-autotieverkosto. Koillis- ja luoteisosissa on myös peltoa. Jokaisen oikeuksien nojalla alueella myös retkeillään ja ulkoillaan sekä marjastetaan ja poimitaan sieniä, mutta alueelle ei sijoitu virallisia ulkoilureittejä tai liikuntapaikkoja. Alueella harrastetaan myös metsästystä.

2.2 Liikenneyhteys

Suunnittelun alueen itäreunalla sijaitsee maantie 7412 (Nådjärventie). Noin 2 kilometrin päässä alueen koillispuolella on kantatie 68 (Ähtäväntie) ja lounaispuolella noin kilometrin päässä maantie 741 (Forsbyntie). Maantie 17929 (Gränlandintie) päättyy noin kilometrin päässä suunnittelun alueen koillispuolella. Alueen luoteispuolella noin 4 kilometrin päässä on maantie 17935 (Katternöntie) ja noin 6 km päässä valtatie 8.

Suunnittelun alueella on nykytilanteessa kattava yksityis- ja metsäautoteiden verkosto. Bolimbackenin metsätie sijoittuu kaava-alueen itäosaan.

2.3 Luonnonympäristö

Suunnittelun alue on pääosin sulkeutunutta seka- ja havumetsää. Pienempiä peltoalueita sijaitsee pohjoisosissa.

Suunnittelun alueen maaperä on enimmäkseen hiekkamoreenia, mutta alueella on myös karkeaa ja hienoa hietaa ja hiesua sekä turvekerrostumia. Pinta- maassa on paljon soistumaa. Alueen

Inom planeringsområdet förekommer inga natur-skyddsområden, viktiga fågelområden eller områden som hör till Natura 2000-nätverket.

Det finns inga grundvattenområden inom planeringsområdet. Inom planeringsområdet finns delar av två vattendrag som omfattas av ekologisk klassificering: Nådjärvsbäcken och Purmo norra å (Norijoki). I övrigt är planområdet genomgående dikat, och enligt kartgranskning förekommer inga naturliga vattendrag.

Planeringsområdet ligger inom förekomstzonen för sur sulfatjord men på största delen av området är sannolikheten för förekomst av sura sulfatjordar liten.

2.4 Kulturmiljö och fornlämningar

Enligt Museiverkets register över fornlämningar finns det inom planeringsområdet 7 fasta fornlämningar och 4 andra kulturarvsobjekt. Inga kända fasta fornlämningar eller andra arkeologiska objekt är belägna vid vindkraftverken eller i deras omedelbara närhet (inom mindre än hundra meters avstånd).

Inom planeringsområdet finns inga nationellt eller regionalt värdefulla landskapsområden, byggda kulturmiljöer eller tillhörande objekt. De närmaste värdefulla kulturmiljöerna är Purmo ådals odlingslandskap (VAMA) och Esse kyrknejd (MRKY), båda cirka 1,5 kilometer från kraftverken.

3 Planeringssituation

3.1 Riksomfattande mål för områdesanvändningen

Enligt 24 § i lagen om områdesanvändning ska de riksomfattande målen för områdesanvändningen beaktas vid planering så att möjligheterna att uppnå dem främjas. Statsrådet fattade beslut om de riksomfattande målen för områdesanvändningen 14.12.2017. Avsikten med målen är att främja bland annat en energiförsörjning som är förnybar, en livskraftig natur- och kulturmiljö och en hållbar användning av naturresurser samt en förändring mot ett koldioxidsnålt samhälle.

pinnanmuodot ovat melko vaihtelevia. Korkeudet vaihtelevat noin 20–30 metriä merenpinnan yläpuolella.

Suunnittelualueella ei sijaitse luonnonsuojelualueita, tärkeitä lintualueita tai Natura 2000 verkostoon kuuluvia alueita.

Suunnittelualueella ei sijaitse pohjavesialueita. Suunnittelualueella sijaitsee osia kahdesta ekologisen luokittelun piirissä olevasta vesistöstä, Nådjärvsbäcken ja Norijoki (myös Purmo norra å). Muilta osin kaava-alue on kauttaaltaan ojitettua, eikä luonnontilaisia vesistöjä esiinny karttatarkastelun perusteella.

Suunnittelualue sijoittuu happamien sulfaattimaiden esiintymisvyöhykkeellä, mutta suurin osa suunnittelualueesta happamien sulfaattimaiden esiintymistodennäköisyysluokka on pieni.

2.4 Kulttuuriympäristö ja muinaisjäänökset

Museoviraston muinaisjäänösrekisterin mukaan suunnittelualueella sijaitsee 7 kiinteää muinaisjäänöstä ja 4 muuta kulttuuriperintökohdetta. Tuulivoimaloiden tai niiden välittömään läheisyyteen (alle sadan metrin etäisyydelle) ei sijoitu yhtään tunnettua kiinteää muinaisjäänöstä tai muuta arkeologista kohdetta.

Suunnittelualueella ei sijaitse valtakunnallisesti tai maakunnallisesti arvokkaita maisema-alueita, rakennettuja kulttuuriympäristöjä tai näihin liittyviä kohteita. Lähimmät arvokkaat kulttuurialueet ovat Purmonjokilaakso (VAMA) sekä Ähtävän kirkonseutu (MRKY), molemmat noin 1,5 kilometrin etäisyydellä voimaloista.

3 Suunnittelutilanne

3.1 Valtakunnalliset alueidenkäyttötavoitteet

Alueidenkäyttölain 24 §:n mukaan alueidenkäytön suunnittelussa on huolehdittava valtakunnallisten alueidenkäyttötavoitteiden huomioon ottamisesta siten, että edistetään niiden toteuttamista. Valtioneuvosto päätti valtakunnallisista alueidenkäyttötavoitteista 14.12.2017. Tavoitteilla pyritään edistämään muun muassa energiahuollon uudistusta, luonto- ja kulttuuriympäristön elinvoimaa ja luonnonvarojen kestäväää käyttöä sekä muutosta kohti vähähiilistä yhteiskuntaa.

Detta planeringsarbete påverkas av åtminstone följande riksomfattande mål för områdesanvändningen:

En sund och trygg livsmiljö

- De olägenheter för miljön och hälsan som orsakas av buller förebyggs.
- Mellan verksamheter som kan vara hälsoskadliga eller olycksbenägna och känsliga verksamheter lämnas ett tillräckligt avstånd eller så hanteras riskerna på ett annat sätt.
- Samhällets totala säkerhetsbehov, särskilt behoven inom försvar och gränskontroll, beaktas och tillräckliga regionala utvecklingsmöjligheter och verksamhetsmöjligheter säkerställs för dem.

En livskraftig natur- och kulturmiljö samt naturtillgångar

- Säkerställer att kulturmiljöer som är värdefulla på nationell nivå och naturarvsvärden bevaras.
- Bevarandet av områden och ekologiska förbindelser som är värdefulla med tanke på naturens mångfald främjas.

En energiförsörjning med förmåga att vara förnybar

- Man bereder sig på de behov som produktionen av förnybar energi har och på de logistiska lösningar som den förutsätter. Vindkraftverken placeras i första hand som enheter som består av flera kraftverk.
- De linjedragningar som behövs för kraftledning och gasledning för fjärrtransport av betydelse för den nationella energiförsörjningen, säkerställs och möjligheterna att realisera dem likaså. Vid linjedragningen för kraftledning utnyttjas i första hand redan befintliga ledningsgator.

3.2 Landskapsplaner

Gåsmossens planområde är beläget inom Österbottens landskap. Inom Österbotten gäller Österbottens landskapsplan 2050 som godkändes på landskapsfullmäktiges möte 7.4.2025 och trädde i kraft 2.7.2025. Landskapsstyrelsen beslutade 23.6.2025 att landskapsplanen ska träda i kraft med stöd av 201 § i lagen om områdesanvändning innan den har

Tämän kaavan suunnitteluun vaikuttavat ainakin seuraavat valtakunnalliset alueidenkäyttötavoitteet:

Terveellinen ja turvallinen elinympäristö

- Ehkäistään melusta aiheutuvia ympäristö- ja terveyshaittoja.
- Haitallisia terveysvaikutuksia tai onnettomuusriskejä aiheuttavien toimintojen ja vaikutuksille herkkien toimintojen välille jätetään riittävän suuri etäisyys, tai riskit hallitaan muulla tavoin.
- Otetaan huomioon yhteiskunnan kokonaisturvallisuuden tarpeet, erityisesti maanpuolustuksen ja rajavalvonnan tarpeet ja turvataan niille riittävät alueelliset kehittämisedellytykset ja toimintamahdollisuudet.

Elinvoimainen luonto- ja kulttuuriympäristö sekä luonnonvarat

- Huolehditaan valtakunnallisesti arvokkaiden kulttuuriympäristöjen ja luonnonperinnön arvojen turvaamisesta.
- Edistetään luonnon monimuotoisuuden kannalta arvokkaiden alueiden ja ekologisten yhteyksien säilymistä.

Uusiutumiskykyinen energiahuolto

- Varaudutaan uusiutuvan energian tuotannon ja sen edellyttämien logististen ratkaisujen tarpeisiin. Tuulivoimalat sijoitetaan ensisijaisesti keskitetyksi usean voimalan yksiköihin.
- Turvataan valtakunnallisen energiahuollon kannalta merkittävien voimajohtojen ja kaukokuljettamiseen tarvittavien kaasuputkien linjaukset ja niiden toteuttamismahdollisuudet. Voimajohtolinjauksissa hyödynnetään ensisijaisesti olemassa olevia johtokäytäviä.

3.2 Maakuntakaavat

Gåsmossenin kaava-alue sijoittuu Pohjanmaan maakunnan alueelle. Pohjanmaan alueella on voimassa Pohjanmaan maakuntakaava 2050, joka hyväksyttiin maakuntavaltuustossa 7.4.2025 ja tuli voimaan 2.7.2025. Maakuntahallitus päätti 23.6.2025 määrätä maakuntakaavan tulemaan voimaan alueidenkäyttölain 201 §:n nojalla ennen kuin

vunnit laga kraft. Härmed upphävde Österbottens landskapsplan 2050 den tidigare Österbottens landskapsplan 2040.

Södra Österbottens landskapsplan är som närmast belägen cirka 13 kilometer sydost om Gåsmossens planområde.

Österbottens landskapsplan 2050

Gåsmossens planområde befinner sig i den norra delen av Österbottens landskapsplan 2050. De planerade kraftverken i Gåsmossen ligger inom område för vindkraftverk (tv-2) som har anvisats i landskapsplanen. (Bild 3.1).

Genom planområdet har en kraftledning (z) anvisats i nord-sydlig riktning samt en förbindelseväg (yt). Delar av planområdet ligger i utkanten av Jakobstads stadsutvecklingszon (röd linje), och Purmo ås norra gren tangerar området i sydväst (blå prickad linje). I landskapsplanen har åtta fornlämningar markerats inom området (blå rutor).

Väster om planområdet, som närmast på cirka 500 meters avstånd, ligger det nationellt värdefulla landskapsområdet Purmo ådals odlingslandskap (lila vågräta linjer med kantlinje). På den nordöstra sidan finns den regionalt värdefulla kulturmiljön Esse kyrknejd (lila vågräta linjer). Området för tätortsfunktioner i Esse (brunt) ligger cirka en kilometer från produktionsområdets gräns i nordnordost.

Ett för vattenförsörjningen viktigt ytvattenområde i Esse å ligger cirka 1,5 kilometer från plansområdets gräns (blå streckad linje 1), och det närmaste viktiga eller för vattenförsörjning lämpliga grundvattenområdet (Storkamp) ligger cirka 4 kilometer sydväst om området (blå streckad linje 2). De närmaste skyddsområdena (SL, nat) är Esse å cirka 1,5 kilometer nordost om området och Storangmossen cirka 3,2 kilometer sydost om området.

se on saanut lainvoiman. Voimaan tullessaan Pohjanmaan maakuntakaava 2050 kumosi Pohjanmaan maakuntakaavan 2040.

Etelä-Pohjanmaan maakuntakaava sijoittuu lähimmillään noin 13 kilometrin etäisyydelle Gåsmossenin suunnittelualueen itäpuolelle.

Pohjanmaan maakuntakaava 2050

Gåsmossenin kaava-alue sijoittuu Pohjanmaan maakuntakaavan 2050 pohjoisosaan. Gåsmossenin suunnitellut voimalat sijoittuvat kaava-alue sijoittuu maakuntakaavassa osoitetulle tuulivoimaloiden alueelle (tv-2). (Kuva 3.1).

Kaava-alueen halki on osoitettu yksi voimajohto (z) pohjois-eteläsuunnassa ja yksi yhdystie (yt). Osa kaava-alueesta sijaitsee Pietarsaaren kaupunkikehittämisyöhykkeen (punainen viiva) reunalla, ja Purmonjoki pohjoinen sivuaa aluetta lounaassa (sininen pisteviiva). Alueelle on maakuntakaavassa merkitty 8 muinaisjäännettä (siniset neliöt).

Kaava-alueen länsipuolella lähimmillään noin 500 metrin päässä sijaitsee valtakunnallisesti arvokas maisema-alue Purmonjokilaakson viljelymaisemat (vaalean violetti vaakaviivitus reunaviivalla) ja koillispuolella maakunnallisesti arvokas kulttuuriympäristö Ähtävän kirkonseutu (vaalean violetti vaakaviivitus). Ähtävän taajamatoimintojen alue (ruskea) on noin kilometrin päässä kaava-alueen reunasta pohjois-koillisessa.

Ähtävänjoen vedenhankinnan kannalta tärkeä pintavesialue sijaitsee noin 1,5 km päässä kaava-alueen reunasta (sininen katkoviiva 1) ja lähin tärkeä tai muu vedenhankintaan soveltuva pohjavesialue (Storkamp) noin 4 km päässä lounaassa (sininen katkoviiva 2). Lähimmät suojelalueet (SL, nat) ovat Ähtävänjoki noin 1,5 km päässä koillisessa ja Storangmossen noin 3,2 kilometrin päässä kaakossa.

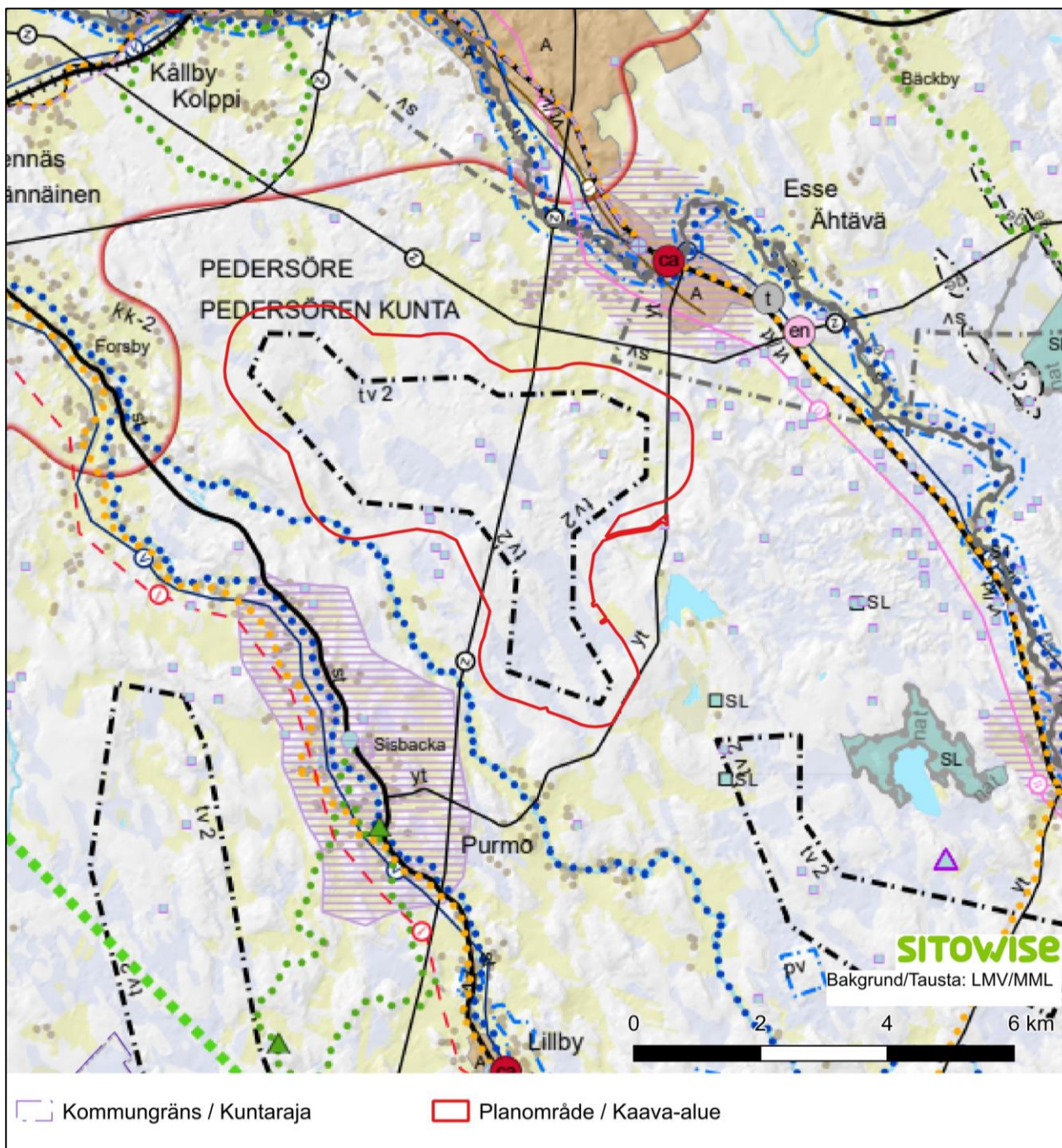


Bild 3.1. Utdrag ur Österbottens landskapsplan 2050. Planområdet för Gåsmossen är utmärkt med röd avgränsning ovanpå plankartan.

Kuva 3.1. Ote Pohjanmaan maakuntakaavasta 2050. Gåsmossenin kaava-alue on merkitty kaavakartan päälle punaisella rajauksella.

Tabell 3.1. Beteckningar i Österbottens landskaplan 2050 inom och i närheten av planområdet.

Taulukko 3.1Kaava-alueella ja sen läheisyydessä olevia Pohjanmaan maakuntakaavan 2050 merkin-
töjä.

Planbeteckning Kaavamerkintä	Beteckningarnas beskrivning och planerings- bestämmelse	Merkinnän kuvaus ja suunnittelumääräys
	<p>Jakobstads stadsutvecklingszon (kk-2) Beskrivning av beteckningen: Med utvecklingsprincipsbeteckningen anvisas de centrala områdena av Jakobstads stadsregion där stadens påverkan är betydande. Området består av Jakobstad med närliggande tätorter och stadsnära landsbygdsområden. I avgränsningen ingår även Pedersöre och Larsmo centrum.</p> <p>Planeringsbestämmelse: Jakobstad ska utvecklas som regionens centrum och som en del av det nationella nätverket av stadsregioner. För området ska utvecklas en fungerande samhällsstruktur som tryggar den ekologiska funktionen. Landskapsstrukturen och enhetliga planeringsprinciper för en högklassig stads och landskapsbild bör ligga till grund för allt byggande. Ny bebyggelse ska placeras så att den inte förhindrar framtida utvidgning av den enhetliga samhällsstrukturen, som ska främja ekologisk hållbarhet och biologisk mångfald samt trygga tillgången och tillgängligheten till rekreationsområden. Nya bostads- och arbetsplatsområden ska placeras fördelaktigt med tanke på utveckling av kollektiv-, gång- och cykeltrafiken. Service av regional betydelse ska styras till områden i stadens centrum eller i dess närhet.</p> <p>Området ska utvecklas som ett internationellt sett attraktivt område för företagsverksamhet. Områdets tillgänglighet ska säkerställas och utvecklas. Särskild uppmärksamhet ska fästas vid de internationella förbindelserna via väg, järnväg, hamn och flygplats.</p> <p>Planeringsrekommendation: Planering av områdesanvändningen och utveckling av området ska ske i samarbete över kommungränserna</p>	<p>Pietarsaaren kaupunkikehittämisen vyöhyke (kk-2) Merkinnän kuvaus: Kehittämisperiaatemerkinällä osoitetaan Pietarsaaren kaupunkiseudun keskeiset alueet, joilla kaupungin vaikutus on merkittävä. Alueeseen kuuluvat Pietarsaaren kaupunki lähitaajamineen ja kaupungin läheiset maaseutualueet. Rajaukseen sisältyvät myös Pedersören ja Luodon keskustat.</p> <p>Suunnittelumääräys: Pietarsaarta tulee kehittää seudun keskuksena osana valtakunnallista kaupunkiseutuverkostoa. Alueelle tulee kehittää toimiva yhdyskuntarakenne, joka turvaa ekologisen toimivuuden. Maisemarakenteen ja yhtenäisten suunnitteluperiaatteiden tulee olla perustana kaikelle rakentamiselle hyvän kaupunki- ja maisemakuvan luomiseksi. Uudisrakentaminen tulee sijoittaa niin, että se ei estä eheän yhdyskuntarakenteen tulevaa laajentamista. Yhdyskuntarakenteen tulee edistää ekologista kestävyyttä ja biologista monimuotoisuutta sekä turvata virkistysalueiden tarjonta ja saavutettavuus. Uudet asunto- ja työpaikka-alueet tulee sijoittaa suotuisasti joukkoliikenteen sekä kävelyn ja pyöräilyn kehittämistä ajatellen. Seudullisesti merkittävät palvelut tulee ohjata kaupungin keskustassa oleville alueille tai sen läheisyyteen.</p> <p>Aluetta tulee kehittää kansainvälisesti vetovoimaisena yritystoiminnan alueena. Alueen saavutettavuus tulee varmistaa ja sitä kehittää. Eryistä huomiota tulee kiinnittää teiden, rautateiden, sataman ja lentoaseman kautta kulkeviin kansainvälisiin yhteyksiin.</p> <p>Suunnittelusuositus: Alueidenkäytön suunnittelu ja alueen kehittäminen tulee tehdä kuntarajoja ylittävänä yhteistyönä.</p> <p>Tuulivoimaloiden alue (tv1) Merkinnän kuvaus: Ominaisuusmerkinnällä osoitetaan merialueita, jotka soveltuvat merkitykseltään seudullisille tuulivoimapuistoille.</p>
	<p>Område för vindkraftverk (tv1) Beskrivning av beteckningen: Med egenskapsbeteckningen anvisas havsområden som lämpar sig för vindkraftsparker av regional betydelse.</p>	
	<p>Kraftledning Beskrivning av beteckningen: Med linjebeteckningen anvisas kraftledningar med en spänning på 110 eller 400 kV. I ledningsområden gäller byggningskränkning enligt 33 § i markanvändnings- och bygglagen.</p>	<p>Voimansiirtojohto Merkinnän kuvaus: Viivamerkinällä osoitetaan 110 kV:n tai 400 kV:n voimansiirtojohtot. Johtoalueilla on voimassa maankäyttö- ja rakennuslain 33 §:n mukainen rakentamisrajoitus.</p>
	<p>Förbindelseväg Beskrivning av beteckningen: Med linjebeteckningen anvisas de mest betydande förbindelsevägarna (i medeltal minst 350 fordon per</p>	<p>Yhdystie Merkinnän kuvaus: Viivamerkinällä osoitetaan merkittävimmät yhdystiet (keskimäärin vähintään 350 ajoneuvoa</p>

dygn). I vägområdet gäller bygginskränkning enligt 33 § i markanvändnings- och bygglagen.



Paddlingsled

Beskrivning av beteckningen: Med utvecklingsprincipsbeteckningen anvisas paddlingslederna Perho å, Ullava å, Kronoby å, Esse å, Purmo å, Nykarleby älv, Kyro älv, Laihela-Toby å, Malax å, Närpes å, Tjock å och Lappfjärds å med bigrenar.



Hinderfri zon för flygtrafik

Beskrivning av beteckningen: Med egenskapsbeteckningen anges de hinderfria zoner vid Vasa och Karleby-Jakobstad flygplatser som krävs med tanke på flygsäkerheten.

Planeringsbestämmelse: Den största tillåtna höjden på byggnader, konstruktioner och anordningar samt växande trädbestånd och annan växtlighet inom zonen varierar beroende på läget. Vid placering av byggnader och konstruktioner ska kraven i 158 § i luftfartslagen beaktas.

Kulturmiljö som är värdefull på landskapsnivå



Beskrivning av beteckningen: Med egenskapsbeteckningen anvisas kulturlandskap och byggda kulturmiljöer som är värdefulla på landskapsnivå. Till arealen mindre områden anvisas med en objektsbeteckning.

Nationellt värdefullt landskapsområde



Beskrivning av beteckningen: Med egenskapsbeteckningen anvisas nationellt värdefulla landskapsområden och landskapssevärdheter på landsbygden (VAMA 2021).

Planeringsbestämmelse: Om en områdesreservationsbeteckning anvisas för ett område anger den beteckningen den primära områdesanvändningsformen i området. Vid användning av området måste det säkerställas att kulturmiljön och naturarvet bevarar sina värden.

I den mer detaljerade planeringen samt vid byggande ska landskapsområdet eller landskapssevärdheten som helhet samt dess särdrag och tidsmässiga skiktning beaktas så att de värden som hänförs till det tryggas och området kan utvecklas.

Målsättningen ska vara att åkrarna i området hålls öppna och används inom jordbruket samt att skogarna sköts. Med undantag av jord- och skogsbrukets behov ska byggplatser inte planeras på enhetliga åkerområden.

Riktgivande cykelled



Beskrivning av beteckningen: Med utvecklingsprincipsbeteckningen anvisas cykelleder. Dessa

vuorokaudessa). Tialueella on voimassa maankäyttö- ja rakennuslain 33 §:n mukainen rakentamisrajoitus.

Melontareitti

Merkinnän kuvaus: Kehittämisperiaatemerkinällä osoitetaan melontareitteinä Perhonjoki, Ullavanjoki, Kruunupyynjoki, Ähtävänjoki, Purmonjoki, Uudenkaarlepyynjoki, Kyrönjoki, Laihian-Tuovilanjoki, Maalahdenjoki, Närpiönjoki, Tiukanjoki ja Lapväärtinjoki sivuhaaroinen.

Lentoliikenteen estevapaa vyöhyke

Merkinnän kuvaus: Ominaisuusmerkinnällä osoitetaan Vaasan ja Kokkola-Pietarsaaren lentoasemien lentoturvallisuuden edellyttämät estevapaat vyöhykkeet.

Suunnittelumääräys: Vyöhykkeellä rakennusten, rakenteiden ja laitteiden sekä kasvavan puuston ja muun kasvillisuuden suurin sallittu korkeus vaihtelee sijainnista riippuen. Rakennusten ja rakennelmien sijoittamisessa tulee huomioida ilmailulain 158 §:n vaatimukset.

Maakunnallisesti arvokas kulttuuriympäristö

Merkinnän kuvaus:

Ominaisuusmerkinnällä osoitetaan maakunnallisesti arvokkaat kulttuurimaisemat ja rakennetut kulttuuriympäristöt. Pienialaiset alueet osoitetaan kohdemerkinnällä.

Valtakunnallisesti arvokas maisema-alue

Merkinnän kuvaus: Ominaisuusmerkinnällä osoitetaan valtakunnallisesti arvokkaat maisema-alueet ja maisemanähtävyydet maaseudulla (VAMA 2021).

Suunnittelumääräys: Jos alueelle osoitetaan aluevarausmerkintä, se määrittelee ensisijaisen alueidenkäyttömuodon alueella. Alueen käytössä on varmistettava, että kulttuuriympäristöjen ja luonnonperinnön arvot säilyvät.

Tarkemmassa suunnittelussa sekä rakentamisessa tulee ottaa huomioon maisema-alue tai maisemanähtävyys kokonaisuutena sekä sen erityispiirteet ja ajallinen kerroksellisuus siten, että siihen liittyvät arvot turvataan ja aluetta voidaan kehittää.

Tavoitteena tulee olla, että alueen pellot säilyvät avoimina ja maanviljelykäytössä sekä että metsät hoidetaan. Rakennuspaikkoja ei maa- ja metsätalouden tarpeita lukuun ottamatta tule suunnitella sijoitettavaksi yhtenäisille peltoalueille.

Ohjeellinen pyöräilyreitti

Merkinnän kuvaus: Kehittämisperiaatemerkinällä osoitetaan pyöräilyreitit. Nämä yhdistävät

sammanbinder rekreationsområden, rekreations- och turismobjekt, värdefulla kulturmiljöer och naturskyddsområden till samverkande nätverk på landskapsnivå.

Planeringsbestämmelse: Mer detaljerad planering och utmärkning av cykelleden ska ske i samarbete med markägare och myndigheter. Vid planering av cykelleden ska man sträva efter att använda befintliga vägar samt gång- och cykeltrafikleder. Vid planering och åtgärder ska uppmärksamhet fästas vid cykelledens betydelse i grönområdesstrukturen samt kulturmiljö-, landskaps- och naturvärden beaktas.

Datakommunikationsförbindelse

Beskrivning av beteckningen: Med utvecklingsprincipsbeteckningen anvisas ett datakommunikationsnät med mycket hög kapacitet som sammanbinder kommuner och orter inom landskapet och som ansluts till nationella och internationella knutpunkter.

Planeringsrekommendation: Handlingsplaner på både regional och lokal nivå för att nå de strategiska målen ska uppgöras.

Viktigt ytvattenområde för vattentäkt

Beskrivning av beteckningen: Med egenskapsbeteckningen anvisas de ytvattenområden som är viktiga med tanke på vattentäkt. Dessa är Kyro älv, Molnträsket och Esse å.

Planeringsbestämmelse: Vid planering av områdesanvändning och åtgärder längs Kyro älv och Esse å samt kring Molnträsket ska speciellt vattenvårdsaspekter beaktas. Åtgärder i avrinningsområdet ska främja förbättring av vattenkvaliteten.

Viktigt grundvattenområde eller övrigt grundvattenområde som lämpar sig för vattentäkt

Beskrivning av beteckningen: Med egenskapsbeteckningen anvisas grundvattenområden som är viktiga för vattentäkt (1-klass) och övriga grundvattenområden som lämpar sig för vattentäkt (2-klass) samt grundvattenområden, av vars grundvatten ytvattenekosystem eller terrestra ekosystem är direkt beroende av (E-klass).

Planeringsbestämmelse: Områdesanvändning och åtgärder i området och i dess närhet ska planeras så att de inte riskerar grundvattenområdets användning samt vattnets kvalitet och mängd.

Planeringsrekommendation: För grundvattenområdet ska uppgöras en skyddsplan.

Fornlämningar som fredats med stöd av fornminneslagen

Beskrivning av beteckningen: Med egenskapsbeteckningen anvisas fasta fornlämningar som fredats enligt fornminneslagen (295/1963).

virkistysalueita, virkistys- ja matkailukohteita, arvokkaita kulttuuriympäristöjä ja luonnonsuojelualueita yhteistoiminnalliseksi maakunnalliseksi verkostoksi.

Suunnittelumääräys: Pyöräilyreitit tarkempi suunnittelu ja merkintä tulee tehdä yhteistyössä maanomistajien ja viranomaisien kanssa. Pyöräilyreittiä suunniteltaessa tulee pyrkiä käyttämään olemassa olevia teitä ja kävely- ja pyöräilyväyliä. Suunnittelussa ja toimenpiteissä tulee huomioida pyöräilyreitit merkitys viheraluejärjestelmässä sekä kulttuuriympäristö-, maisema- ja luontoarvot.

Tietoliikenneyhteys

Merkinnän kuvaus: Kehittämisperiaattemerkinnällä osoitetaan erittäin suuren kapasiteetin laajakaistaverkko, joka yhdistää maakunnan kunnat ja paikkakunnat ja joka liitetään valtakunnallisiin ja kansainvälisiin solmupisteisiin.

Suunnittelusuositus: Seudullisia ja paikallisia toimintasuunnitelmia strategisten tavoitteiden saavuttamiseksi tulee laatia.

Vedehankinnan kannalta tärkeä pintavesialue

Merkinnän kuvaus: Ominaisuusmerkinnällä osoitetaan pintavesialueet, jotka ovat vedehankinnan kannalta tärkeitä. Nämä ovat Kyrönjoki, Pilvilampi ja Ähtävänjoki.

Suunnittelumääräys: Kyrönjoen ja Ähtävänjoen varren sekä Pilvilammen ympäristön alueidenkäyttöä ja toimenpiteitä suunniteltaessa tulee erityisesti vesienhoitonäkökohdat ottaa huomioon. Valuma-alueella tehtävien toimenpiteiden tulee edistää veden laadun parantamista.

Tärkeä tai muu vedehankintaan soveltuva pohjavesialue

Merkinnän kuvaus: Ominaisuusmerkinnällä osoitetaan vedehankinnan kannalta tärkeät (1-luokan) ja muut vedehankintakäyttöön soveltuvat (2-luokan) pohjavesialueet sekä pohjavesialueet, joiden pohjavedestä pintavesi- tai maaekosysteemi on suoraan riippuvainen (E-luokka).

Suunnittelumääräys: Alueidenkäyttö ja toimenpiteet alueella ja sen läheisyydessä tulee suunnitella niin, etteivät ne vaaranna pohjavesialueen käyttöä, veden laatua eivätkä määrää.

Suunnittelusuositus: Pohjavesialueelle tulee laatia suojelusuunnitelma.

Muinaismuistolailta suojeltu muinaisjäännekohte

Merkinnän kuvaus: Ominaisuusmerkinnällä osoitetaan muinaismuistolain (295/1963) nojalla rauhoitettuja kiinteitä muinaisjäännekohteita.

Skyddsbestämmelse: Vid planering av områdesanvändning och åtgärder som kan inverka på fornlämningar ska det rådgöras med museimyndigheten. Bestämmelsen gäller alla fasta fornlämningar, även de som ännu inte är införda i Museiverkets fornminnesregister.

Planeringsbestämmelse: Vid planering av områdesanvändningen och åtgärder i ett område med fornlämningar ska kulturmiljö-, landskaps- och naturvärden beaktas.

Område för tätortsfunktioner

A

Beskrivning av beteckningen: Med områdesreserveringsbeteckningen anvisas områden för boende och andra tätortsfunktioner såsom service, arbetsplatser och industri, trafikområden, gång- och cykeltrafikleder, rekreations- och parkområden samt specialområden.

Planeringsbestämmelse: I den mer detaljerade planeringen ska området planeras i huvudsak för boende, service och arbetsplatser. En enhetlig samhällsstruktur ska främjas med hänsyn till tätortens karaktär. Bebyggelse ska inte placeras på enhetliga åkerområden ifall den inte gör tätortsstrukturen mer enhetlig. Kollektivtrafiken och nätverket av gång- och cykeltrafikleder ska utvecklas för att förbättra tillgängligheten till offentlig och kommersiell service samt rekreationsområden. Kompletterande byggande ska anpassas till den befintliga bebyggelsen samt till kulturmiljö-, landskaps- och naturvärdena. Avsikten är att området detaljplaneras.

Område som är skyddat eller avses bli skyddat enligt naturvårdslagen (SL)

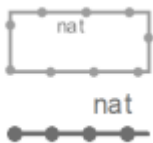
SL

SL

Beskrivning av beteckningen: Med områdesreserveringsbeteckningen anvisas områden som är skyddade eller avses bli skyddat enligt naturvårdslagen. Till arealen mindre skyddsområden anvisas med en objektsbeteckning. I området gäller bygginstränkning enligt 33 § i markanvändnings- och bygglagen.

Skyddsbestämmelse: Speciell uppmärksamhet ska fästas vid att bevara och trygga områdets naturvärden samt vid att undvika sådana åtgärder som äventyrar de värden för vilka området bildats eller är avsett att bildas till ett naturskyddsområde.

Område som ingår i nätverket Natura 2000



Beskrivning av beteckningen: Med egenskapsbeteckningen anvisas områden som ingår i nätverket Natura 2000.

Planeringsbestämmelse: Områdesanvändning och åtgärder ska planeras och genomföras så att sådana naturvärden för vilkas skydd området har tagits med i nätverket Natura 2000 inte försämras i betydande grad.

Suojelumääräys: Muinaisjäänökseen vaikuttavasta alueidenkäytön ja toimenpiteiden suunnittelusta tulee neuvotella museoviranomaisen kanssa. Määräys koskee kaikkia kiinteitä muinaisjäänöksiä, myös niitä, joita ei vielä ole viety Museoviraston muinaisjäänösurekisteriin.

Suunnittelumääräys: Alueidenkäytön ja toimenpiteiden suunnittelussa muinaisjäännosalueella on huomioitava kulttuuriympäristö-, maisema- ja luontoarvot.

Taajamatoimintojen alue

Merkinnän kuvaus: Aluevarausmerkinnällä osoitetaan alueita asumiselle ja muille taajamatoiminoille kuten palveluille, työpaikoille ja teollisuudelle, liikennealueille, kävely- ja pyöräilyväylille, virkistys- ja puistoalueille sekä erityisalueille.

Suunnittelumääräys: Alue tulee tarkemmassa suunnittelussa suunnitella ensisijaisesti asumiselle, palveluille ja työpaikoille. Eheää yhdyskuntarakennetta tulee edistää taajaman luonne huomioiden. Asumista ei tule sijoittaa yhtenäisille peltoalueille, jos se ei eheyttä taajamarakennetta. Joukkoliikennettä sekä kävelyn ja pyöräilyn tarkoitettua verkostoa tulee kehittää, jotta julkisten ja kaupallisten palvelujen sekä virkistysalueiden saavutettavuutta voidaan parantaa. Täydennysrakentaminen on sopeutettava olemassa olevaan asutukseen sekä kulttuuriympäristö-, maisema- ja luonnonarvoihin. Alue on tarkoitettu asemakaavoitettavaksi.

Luonnonsuojelulain nojalla suojeltu tai suojeltavaksi tarkoitettu alue (SL)

Merkinnän kuvaus: Aluevarausmerkinnällä osoitetaan luonnonsuojelulain nojalla suojeltuja tai suojeltavaksi tarkoitettuja alueita. Pienialaiset suojelualueet osoitetaan kohdemerkinnällä. Alueella on voimassa maankäyttö- ja rakennuslain 33 §:n mukainen rakentamisrajoitus.

Suojelumääräys: Erityistä huomiota on kiinnitettävä alueen luonnonarvojen säilyttämiseen ja turvaamiseen sekä sellaisten toimenpiteiden välttämiseen, jotka vaarantavat niitä arvoja, joiden perusteella alue on muodostettu tai on tarkoitus muodostaa luonnonsuojelualueeksi.

Natura 2000 -verkostoon kuuluva alue

Merkinnän kuvaus: Ominaisuusmerkinnällä osoitetaan Natura 2000 -verkostoon kuuluvat alueet.

Suunnittelumääräys: Alueidenkäyttö ja toimenpiteet tulee suunnitella ja toteuttaa niin, etteivät ne merkittävästi heikennä niitä luonnonarvoja, joiden suojelemiseksi alue on sisällytetty Natura 2000 -verkostoon.

vt/kt

**Riksväg eller stamväg**

Beskrivning av beteckningen: Med linjebeteckningen anvisas riksvägar eller stamvägar. I vägområdet gäller byggnadskränkning enligt 33 § i markanvändnings- och bygglagen.

**Stomvattenledning**

Beskrivning av beteckningen: Med linjebeteckningen anvisas stomvattenledning.

**Förbindelsebehov för överföringsavlopp**

Beskrivning av beteckningen: Med utvecklingsprincipsbeteckningen anvisas förbindelsebehov för överföringsavlopp. Ledningarnas exakta lägen bestäms i den mer detaljerade planeringen.

**Behov av ekologisk förbindelse**

Beskrivning av beteckningen: Med utvecklingsprincipsbeteckningen anvisas ekologiska förbindelsebehov. De ekologiska förbindelserna säkerställer rörelse- och fortplantningsmöjligheterna för sådana arter som är viktiga för naturens mångfald. De ekologiska förbindelsernas exakta lägen bestäms i den mer detaljerade planeringen.

Planeringsbestämmelse: I den mer detaljerade planeringen ska det ekologiska förbindelsebehovet preciseras och nödvändiga utredningar på respektive plannivå göras. Områdesanvändning och åtgärder i området ska planeras och genomföras så att de ekologiska förbindelserna kan tryggas, utvecklas och förverkligas.

I de allmänna planeringsbestämmelserna för Österbottens landskapsplan 2050 har följande bestämmelse anstiftats: "Vid planeringen av områden för energiproduktion på fastlandet och i havsområdet ska särskild uppmärksamhet fästas vid att samordna energiproduktion, -överföring och lagring med övrig områdesanvändning. Vid planeringen av området för energiproduktion ska konsekvenserna för den övriga områdesanvändningen, miljön och klimatet samt kumulativa konsekvenser med övriga energiförsörjningsprojekt beaktas. Vid planeringen av energiöverföring bör det mest ändamålsenliga alternativet för överföringssträckningen utredas. Området för produktion eller lagring av energi samt energiöverföring ska förverkligas med så liten miljöpåverkan som möjligt, med särskild hänsyn till konsekvenserna för boende, rekreation, primärproduktion samt för landskaps-, kulturmiljö- och naturvärden. Splittring av enhetliga skogsområden bör undvikas. Vid planeringen ska möjligheterna att främja den biologiska mångfalden beaktas och de ekologiska förbindelserna tryggas."

Valtatie tai kantatie

Merkinän kuvaus: Viivamerkinällä osoitetaan valta- tai kantateitä. Tiealueella on voimassa maankäyttö- ja rakennuslain 33 §:n mukainen rakentamisrajoitus.

Päävesijohto

Merkinän kuvaus: Viivamerkinällä osoitetaan päävesijohtoja.

Siirtoviemärin yhteystarve

Merkinän kuvaus: Kehittämisperiaatemerkinällä osoitetaan siirtoviemäreiden yhteystarpeita. Johtolinjausten tarkat sijainnit määräytyvät tarkemmassa suunnittelussa.

Ekologinen yhteystarve

Merkinän kuvaus: Kehittämisperiaatemerkinällä osoitetaan ekologisia yhteystarpeita. Ekologiset yhteydet turvaavat luonnon monimuotoisuuden kannalta tärkeiden lajien liikkumis- ja lisääntymisedellytykset. Ekologisten yhteyksien tarkat sijainnit määräytyvät tarkemmassa suunnittelussa.

Suunnittelumääräys: Tarkemmassa suunnittelussa ekologiset yhteystarpeet tulee täsmentää ja tarvittavat selvitykset tehdä kullekin kaavatasolle. Alueella tulee alueidenkäyttö ja toimenpiteet suunnitella ja toteuttaa niin, että voidaan turvata ekologiset yhteydet sekä kehittää ja toteuttaa niitä.

Pohjanmaan maakuntakaava 2050:n yleisiin kaavamääräyksiin on kirjattu seuraava määräys: "Suunniteltaessa energiantuotantoalueita mantereella ja merialueella on kiinnitettävä erityistä huomiota energiantuotannon, -siirron ja -varastoinnin yhteensovittamiseen muuhun alueidenkäyttöön. Energiantuotantoalueen suunnittelussa tulee huomioida muuhun alueidenkäyttöön, ympäristöön ja ilmastoon kohdistuvat vaikutukset sekä yhteisvaikutukset muiden energiahuoltohankkeiden kanssa. Energiansiirron suunnittelussa tulee selvittää tarkoituksenmukaisin vaihtoehto siirtolinjaukselle. Energiantuotanto- tai varastointialue sekä energiansiirto on toteutettava mahdollisimman vähäisin ympäristövaikutuksin huomioiden erityisesti asumiin, virkistykseen, alkutuotantoon sekä maisema-, kulttuuriympäristö- ja luontoarvoihin kohdistuvat vaikutukset. Yhtenäisten metsäalueiden pirstoutuminen tulee välttää. Suunnittelussa tulee huomioida luonnon monimuotoisuuden edistämisen mahdollisuudet sekä turvata ekologiset yhteydet."

3.3 General- och detaljplaner

I planeringsområdet finns inga gällande general- eller detaljplaner och inte heller några planer under beredning. De närmast belägna general- och detaljplanerna i planeringsområdets närhet visas på bilden nedan (Bild 3.2).

3.3 Yleis- ja asemakaavat

Suunnittelualueella ei ole voimassa olevia tai vireillä olevia yleis- tai asemakaavoja. Lähimmät yleiskaavat ja asemakaava-alueet suunnittelualueen ympäristössä on esitetty alla olevassa kuvassa (Kuva 3.2).

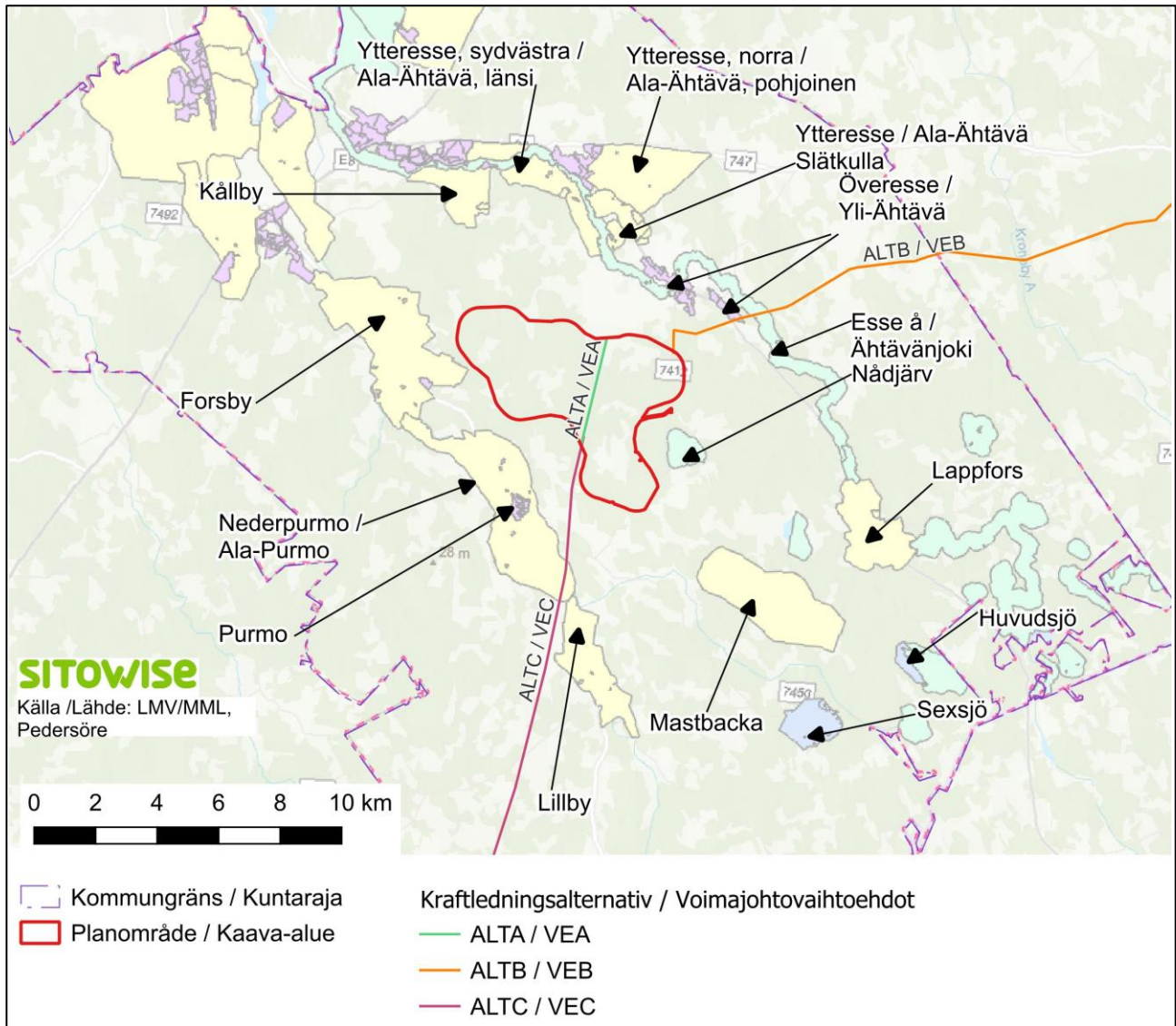


Bild 3.2. Gällande planer i planeringsområdets när-
område: generalplaner (ljusgult), detaljplaner (ljus-
lila) och stranddelgeneralplan (ljusgrönt) samt
stranddetaljplaner (ljusblått).

Kuva 3.2. Suunnittelualueen lähialueella voimassa
olevat kaavat: yleiskaavat (vaaleankeltainen), ase-
makaavat (vaaleanvioletti) ja rantaosayleiskaava
(vaaleanvihreä) sekä ranta-asemakaavat (vaalean-
sininen).

De närmaste gällande delgeneralplanerna är Forsby i väst och Nederpurmo i sydväst. Dessutom finns strandgeneralplanen för Esse Å i närheten av planeringsområdet. Sjön Nådjärv (en del av strandgeneralplanen för Esse å) ligger också i närheten av planeringsområdet.

Lähimmät voimassa olevat osayleiskaavat ovat Forsby lännessä ja Ala-Purmo lounaassa. Lisäksi Ähtävänjoen rantayleiskaava sijaitsee suunnittelualueen läheisyydessä. Myös Nådjärv järvi (osa Ähtävänjoen rantayleiskaavaa) sijaitsee suunnittelualueen läheisyydessä.

Nordost om produktionsområdet ligger Överesse detaljplan och sydväst om området Purmo

Tuotantoalueen koillispuolella sijaitsee Yli-Ähtävän asemakaava ja lounaispuolella Purmon asemakaava

detaljplan (Sisbacka). Strandedetaljplaner har fastställts söder om planeringsområdet (Sexsjön och Huvudsjön).

3.4 Byggnadsordning

Pedersöres gällande byggnadsordning godkändes av kommunfullmäktige 29.1.2018 och trädde ikraft 16.3.2018. Revidering av byggnadsordningen har påbörjats i början av 2025 och beräknas bli godkänd hösten 2026.

3.5 Pedersöre vindkraftsstrategi

Enligt Pedersöre kommuns vindkraftsstrategi (2023) fattade Pedersöre kommunfullmäktige den 15.2.2021 ett principbeslut om att *minimivståndet mellan vindkraftverk och närmaste bostadsbyggnad ska vara nio gånger navhöjden*. Utöver detta har Pedersöre kommunfullmäktige den 13.2.2023 tagit följande principbeslut:

1. Kommunen förutsätter att vindkraftsaktören gör en materialförteckning över vindkraftverkets delar samt de material och byggprodukter som har använts vid byggandet av vindkraftsparken. Även materialens ursprung ska anges. Aktören lämnar in materialförteckningen i samband med bygglovsansökan. Vindkraftsbolagen ska också kunna redovisa en plan för materialåtervinning.
2. Kommunen förutsätter att vindkraftverkens maximala källjudsnivå alltid anvisas i delgeneralplanen.
3. Kommunen förutsätter att aktören specificerar det planerade vindkraftverkets typ i bygglovsansökan samt att buller- och skuggmodelleringen för denna typ är utförd när bygglovsansökan lämnas in.
4. Kommunen förutsätter att bullermodelleringar som görs som underlag för generalplaner för vindkraftparker, beaktar felmarginalen i standarden ISO 9613-2 genom att använda + 2 dB säkerhetsvärde i modelleringen. Även kommunfullmäktiges beslut 15.2.2021 om ett minimivstånd mellan vindkraftverk och fast bosättning på 9 gånger navhöjden beaktas.
5. Kommunen rekommenderar att vindkraftsaktören avtalar om ersättning till alla markägare på planområdet samt till dem som påverkas av linjegator, även om de inte får ett vindkraftverk på sina marker.

alue. Rantakaavoja on vahvistettu suunnittelualueen eteläpuolelle (Sexsjön ja Huvudsjön).

3.4 Rakennusjärjestys

Pedersören kunnassa voimassa oleva rakennusjärjestys on hyväksytty kunnanvaltuustossa 29.1.2018 ja asetus astui voimaan 16.3.2018. Rakennusjärjestyksen päivittäminen on aloitettu vuoden 2025 alussa, ja sen arvioidaan tulevan hyväksytyksi syksyllä 2026.

3.5 Pedersören kunnan tuulivoimastrategia

Pedersören kunnan tuulivoimastrategian (2023) mukaan Pedersören kunnanvaltuusto on 15.2.2021 tehnyt periaatepäätöksen, jonka mukaan *tuulivoimaloiden ja lähimpänä sijaitsevien asuinrakennusten välisen vähimmäisetäisyyden tulee olla yhdeksän kertaa napakorkeus*. Tämän lisäksi Pedersören kunnanvaltuusto on 13.2.2023 tehnyt seuraavat periaatepäätökset:

1. Kunta edellyttää, että tuulivoimatoimija laatii materiaaliluettelon tuulivoimalan osista sekä materiaaleista ja rakennusmateriaaleista, joita on käytetty tuulivoimapuiston rakentamisessa. Myös materiaalin alkuperä tulee ilmoittaa. Toimija jättää materiaaliluettelon rakennuslupahakemuksen yhteydessä. Tuulivoimayhtiöiden on myös pystyttävä esittämään materiaalin kierrätysuunnitelma.
2. Kunta edellyttää, että tuulivoimalan suurin lähtöäänitaso osoitetaan aina osayleiskaavassa.
3. Kunta edellyttää, että toimija erittelee suunnittelun tuulivoimalan tyyppin rakennuslupahakemuksessa ja että kyseisen tuulivoimalatyyppin melu- ja välkemallinnukset on suoritettu, kun rakennuslupahakemus jätetään.
4. Kunta edellyttää, että tuulivoimapuistojen yleiskaavojen pohjaksi tehdyissä melumallinnuksissa otetaan huomioon ISO 9613-2 -standardin mukainen virhemarginaali käyttämällä mallinnuksessa +2 dB:n varmuusarvoa. Huomioon otetaan myös kunnanvaltuuston päätös 15.2.2021 tuulivoimalan ja kiinteän asutuksen välisestä vähimmäisetäisyydestä, joka on yhdeksän kertaa napakorkeus.
5. Kunta suosittelee, että tuulivoimatoimija sopii korvauksesta kaikille suunnittelualueen

6. Kommunen förutsätter att inga vindkraftsområden planeras på grundvattenområden.

7. Kommunen tar ställning till planläggning av vindkraftsparker som saknar regional betydelse från fall till fall. Planläggning av vindkraftsparker på områden som inte har anvisats för vindkraft i landskapsplanen utesluts inte.

8. Kommunen tar, från fall till fall, ställning till om och i vilket skede en planläggning av vindkraftsparker ska påbörjas. Vindkraftsstrategins scenarier kan fungera som stöd.

9. Kommunen utreder ibruktagandet av en rivningsgaranti/-fond.

3.6 Samband med andra projekt, planer och program

Övriga vind- och solkraftsprojekt i området

I Österbotten pågår flera vindkraftsprojekt som befinner sig i olika skeden.

Inom ett avstånd inom mindre än tio kilometer från Gåsmossens område finns två vindkraftsprojekt, Purmo (i förslagsskedet) och Mastbacka (tillstånd beviljat). Cirka 2,2 kilometer nordost om Gåsmossen är Esse Solar and Energy Park solkraftanläggning belägen och cirka 6,6 kilometer norrut befinner sig Flakanasa solkraft.

På ett avstånd av 10–30 kilometer från planeringsområdet finns 12 vindkraftsprojekt, varav 3 är i drift (Tabell 3.2 och Bild 3.3.).

Tabell 3.2. Sol- och vindkraftverk som är under planering eller i drift inom en radie på 40 km från Gåsmossens planeringsområde.

maanomistajille ja niille, joihin johtoaukeat vaikuttavat, vaikka he eivät saisikaan tuulivoimalaa maille.

6. Kunta edellyttää, että tuulivoima-alueita ei suunnitella pohjavesialueille.

7. Kunta ottaa tapauskohtaisesti kantaa tuulivoimapuistojen kaavoitukseen, joilla ei ole alueellista merkitystä. Tuulivoimapuistojen kaavoitusta alueille, joita ei ole maakuntakaavassa osoitettu tuulivoimalle, ei poissuljeta.

8. Kunta ottaa tapauskohtaisesti kantaa, aloitetaanko tuulivoimapuistojen kaavoitus ja missä vaiheessa. Tuulivoimastrategian skenaarit voivat toimia tukena.

9. Kunta selvittää purkuvakuuden/-rahaston käyttöönottamista.

3.6 Liittyminen muihin hankkeisiin, suunnitelmiin ja ohjelmiin

Alueen muut tuuli- ja aurinkovoimahankkeet

Pohjanmaalla on meneillään useita eri vaiheissa olevia tuulivoimahankkeita.

Alle kymmenen kilometrin etäisyydellä Gåsmossenin alueesta sijaitsee kaksi tuulivoimahanketta, Purmo (luvitussvaiheessa) ja Mastbacka (luvitettu). Noin 2,2 kilometriä koilliseen Gåsmossenista sijaitsee Esse Solar and Energy Park -aurinkovoimala, ja noin 6,6 kilometriä pohjoiseen sijaitsee Flakanasan aurinkovoimala.

10–30 kilometrin etäisyydellä suunnittelualueesta sijaitsee 12 tuulivoimahanketta, joista 3 ovat tuotannossa (Taulukko 3.2 ja Kuva 3.3).

Taulukko 3.2. Toiminnassa tai suunnitteilla olevat aurinko- ja tuulivoimahankkeet noin 40 km säteellä Gåsmossenin suunnittelualueesta.

Projekt Hanke	Antal kraftverk/MW, max Voimalamäärä/MW, max.	Stadie Vaihe	Avstånd (ca km) Etäisyys (noin km)
Esse Solar and Energy Park, solkraft / aurinkovoima Pedersöre	1	I drift / Tuotannossa	2,2
Mastbacka, vindkraft /tuulivoima, Pedersöre	6	Godkänd / Luvitettu	2,6
Purmo, vindkraft /tuulivoima,	35	Tillståndsfas / Luvitusvaihe	3,5

Projekt Hanke	Antal kraftverk/MW, max Voimalamäärä/MW, max.	Stadie Vaihe	Avstånd (ca km) Etäisyys (noin km)
Pedersöre			
Flakanasa Solpark 2 , solkraft / aurinkovoima, Pedersöre	1,6	I drift / Tuotannossa	6,6
Brännträsket , solkraft / aurinkovoima, Kronoby / Kruunupyy	41	Tillståndsfas / Luvitusvaihe	10
Alifällan , solkraft / aurinkovoima, Pedersöre	30	Tillståndsfas / Luvitusvaihe	10
Kaitsar , vindkraft /tuulivoima, Nykarleby / Uusikaarlepyy	7	Tillståndsfas / Luvitusvaihe	14
Jeppo , vindkraft /tuulivoima, Nykarleby / Uusikaarlepyy	45	Tillståndsfas / Luvitusvaihe	15
Jeppo , vindkraft /tuulivoima, Nykarleby / Uusikaarlepyy	2	I drift / Tuotannossa	16
Salo-Ylikoski , vindkraft /tuulivoima, Kauhava	7	Under konstruktion / Rakenteilla	17
Markjärvi , vindkraft /tuulivoima, Kronoby / Kruunupyy	6	Tillståndsfas / Luvitusvaihe	19
Kvarnbacken , vindkraft /tuulivoima, Kronoby / Kruunupyy	6	Tillståndsfas / Luvitusvaihe	23
Suolineva , vind- och solkraft / tuuli- ja aurinkovoima, Kauhava	4	Godkänd / Luvitettu	23
Isonnevanmäki , vindkraft /tuulivoima, Kauhava	1	I drift / Tuotannossa	23
Jolkka , vindkraft /tuulivoima, Kronoby / Kruunupyy	9	Tillståndsfas / Luvitusvaihe	23
Björkbacken , vindkraft /tuulivoima Nykarleby / Uusikaarlepyy	20	Tillståndsfas / Luvitusvaihe	24
Dalalandet , vindkraft /tuulivoima, Nykarleby / Uusikaarlepyy	9	Tillståndsfas / Luvitusvaihe (på paus/tauolla)	25
Fränsviken , vindkraft /tuulivoima, Larsmo / Luoto	1	I drift / Tuotannossa	29
Storbötet 1 , vindkraft /tuulivoima, Nykarleby / Uusikaarlepyy	18	I drift / Tuotannossa (17 st / kpl)	29
Ykspihlaja , vindkraft /tuulivoima, Karleby / Kokkola	4	I drift / Tuotannossa	31
Vetilmossen , solkraft / aurinkovoima, Karleby / Kokkola	56	Tillståndsfas / Luvitusvaihe	31
Pihtineva , vindkraft /tuulivoima, Karleby / Kokkola	80	Tillståndsfas / Luvitusvaihe	31
Sandbacka , vindkraft /tuulivoima, Nykarleby / Uusikaarlepyy	10	I drift / Tuotannossa	32
Storbötet 2 , vindkraft /tuulivoima, Vörå / Vöyri	7	Godkänd / Luvitettu (Uppdate- ring pågår / päivitys menossa)	33
Kröpuln , vindkraft /tuulivoima, Nykarleby / Uusikaarlepyy	7	I drift / Tuotannossa	33
Sandbacka , vindkraft /tuulivoima, Vörå / Vöyri	4	I drift / Tuotannossa	34
Norrkangan , vindkraft /tuulivoima, Nykarleby / Uusikaarlepyy	1	I drift / Tuotannossa	34
Norripig , vindkraft /tuulivoima, Vörå / Vöyri	2	I drift / Tuotannossa	34

Projekt Hanke	Antal kraftverk/MW, max Voimalamäärä/MW, max.	Stadie Vaihe	Avstånd (ca km) Etäisyys (noin km)
Trollkullen , vindkraft /tuulivoima, Vörå / Vöyri	1	I drift / Tuotannossa	35
Rautajalka , vindkraft /tuulivoima, Karleby / Kokkola	40	Tillståndsfas / Luvitusvaihe	35
Vargitmossen , vindkraft /tuulivoima, Vörå / Vöyri	9	Tillståndsfas / Luvitusvaihe	35
Storbacken , vindkraft /tuulivoima, Vörå / Vöyri	7	I drift / Tuotannossa	36
Mörknässkogen , vindkraft /tuulivoima, Vörå / Vöyri	5	I drift / Tuotannossa	37



Bild 3.3. Andra vind- och solkraftsprojekt nära planeringsområdet. Siffrorna inom parentes, efter vindkraftsområdets namn, är det maximala antalet vindkraftverk som är planerade eller i drift på området i fråga.

Kuva 3.3. Suunnittelalueen läheiset muut tuuli- ja aurinkovoimahankkeet. Tuulivoima-alueiden nimen perässä sulussa oleva numero on suunniteltujen tai tuotannossa olevien voimaloiden enimmäismäärä.

4 Utredningar som utförs

Vindkraftsprojektets miljökonsekvenser undersöks genom förfarandet vid miljökonsekvensbedömning (MKB). För MKB och delgeneralplanen utförs följande utredningar:

- Naturtyps- och vegetationutredning
- Vår- och höstflytt av fåglar

4 Laadittavat selvitykset

Tuulivoimahankkeen ympäristövaikutuksia selvitetään ympäristövaikutusten arviointimenettelyllä (YVA). YVA:a ja osayleiskaavaa varten toteutetaan seuraavat selvitykset:

- Kasvillisuus ja luontotyytit
- Lintujen kevät- ja syysmuutto

- Häckande fågelbestånd
- Skogshönsfåglar
- Ugglor
- Rovfåglar
- Flygekorre
- Fladdermöss
- Åkergroda
- Utter
- Snöspårsberäkning

Modellering

- Synlighetsanalys
- Visualiseringsbilder
- Bullermodellering
- Skuggeffektmodellering

Sammantagna konsekvenser med andra vindkraftsprojekt, som är i drift eller under planering, har beaktats i modelleringarna.

Övriga utredningar (som en del av utarbetandet av MKB-programmet/MKB-rapporten)

- Landskapsutredning (inkl. terrängbesök)
- Arkeologisk inventering
- Utredning av behovet av Natura-bedömning (Esse å, SACFI0800110, Passmossen, SACFI0800046, Angjärvmossen, SACFI0800045) och vid behov genomförande av Natura-bedömningar
- Utredning av invånarnas åsikter om projektet
- Desktop-utredning om stora rovdjur på området

5 Konsekvensbedömning

De miljökonsekvensbedömningar som berör projektet görs i samband med MKB och utnyttjas i planens konsekvensbedömning. I samband med planläggningen undersöks de konsekvenser som listas i markanvändnings- och byggförordningen (1 § MBF):

- människors levnadsförhållanden och livsmiljö,
- marken och berggrunden, vattnet, luften och klimatet,
- växt- och djurarter, naturens mångfald och naturresurserna,
- region- och samhällsstrukturen, samhälls- och energiekonomi och trafiken,
- stadsbilden, landskapet, kulturarvet och den byggda miljön,
- utvecklingen av en fungerande konkurrens inom näringslivet.

- Pesimälinnusto
- Metsäkanalinnut
- Pöllöt
- Päiväpetolinnut
- Liito-orava
- Lepakot
- Viitasammakko
- Saukko
- Lumijälkilaskenta kevättalvi

Mallinnukset

- Näkemäalueanalyysi
- Havainnekuvat
- Melumallinnukset
- Välkemallinnukset

Mallinnuksissa on huomioitu yhteisvaikutukset muiden toiminnassa tai suunnitteilla olevien tuulivoimamahankkeiden kanssa.

Muut selvitykset (osana YVA-ohjelman/YVA-selostuksen laadintaa)

- Maisemaselvitys (sis. maastokäynnin)
- Arkeologinen inventointi
Natura-arvioinnin tarpeellisuuden selvittäminen (Ähtävänjoki, SACFI0800110, Passmossen, SACFI0800046, Angjärvmossen, SACFI0800045) ja tarvittaessa Natura-arvioinnit
- Selvitys asukkaiden mielipiteistä hankkeesta
- Suurpetoselvitys (desktop-työnä)

5 Vaikutusten arviointi

Hanketta koskevat vaikutusten arvioinnit laaditaan YVA:n yhteydessä ja niitä hyödynnetään kaavan vaikutusten arvioinnissa. Kaavoituksen yhteydessä tarkastellaan maankäyttö- ja rakennusasetuksen (MRA 1 §) mukaiset vaikutukset:

- ihmisten elinoloihin ja viihtyvyyteen
- maa- ja kallioperään, veteen, ilmaan ja ilmastoon
- kasvi- ja eläinlajeihin, luonnon monimuotoisuuteen ja luonnonvaroihin
- alue- ja yhdyskuntarakenteeseen, yhdyskunta- ja energiatalouteen sekä liikenteeseen
- kaupunkikuvaan, maisemaan, kulttuuriperintöön ja rakennettuun ympäristöön

Dessutom bedöms de sammantagna konsekvenserna med andra projekt.

Dessutom försäkras man sig om att generalplanen styr byggandet och annan områdesanvändning på området i tillräcklig mån, att den planerade utbyggnaden av vindkraft och annan planerad markanvändning lämpar sig för landskapet och omgivningen samt att det är möjligt att ordna vindkraftverkets tekniska service och elöverföring (Lagen om områdesanvändning 77 b §).

I konsekvensbedömningen undersöks även möjligheter och metoder för att lindra skadliga konsekvenser. Delgeneralplanens konsekvensbedömning görs som en skriftlig expertbedömning och den rapporteras som en del av planbeskrivningen.

6 Deltagande och växelverkan

6.1 Intressenter

Intressenterna har rätt att ta ställning till beredningen av planen, bedöma dess konsekvenser och framföra sin åsikt om planen (62 § lagen om områdesanvändning).

Enligt 62 § i lagen om områdesanvändning är intressenter markägare i planeringsområdet samt alla de vars boende, arbete och andra förhållanden kan påverkas betydligt av planen.

Intressenter är även de myndigheter, föreningar, organisationer och sammanslutningar som är verksamma i området och vars verksamhetsområden behandlas i planen.

Intressenterna är åtminstone:

Invånare, markägare och kommunala institutioner

- Markägarna på delgeneralplaneområdet
- Invånare som betydligt kan påverkas av planen (OAL § 62)
- Andra intressenter eller sådana som anmäler sig som intressenter
- Pedersöre kommun: kommunfullmäktige, kommunstyrelsen och kommunala nämnder
- Grannkommuner/-städer

Myndigheter

- Tillstånds- och tillsynsverket
- Livskraftscentralen

- elinkeinoelämän toimivan kilpailun kehittymiseen

Lisäksi arvioidaan yhteisvaikutukset muiden hankkeiden kanssa.

Lisäksi huolehditaan siitä, että yleiskaava ohjaa riittävästi rakentamista ja muuta alueiden käyttöä alueella, suunniteltu tuulivoimarakentaminen ja muu maankäyttö sopeutuu maisemaan ja ympäristöön ja tuulivoimalan tekninen huolto ja sähkönsiirto on mahdollista järjestää (Alueidenkäyttölaki 77 b §).

Vaikutusten arvioinnissa tarkastellaan myös mahdollisuuksia ja keinoja haitallisten vaikutusten lieventämiseen. Osayleiskaavan vaikutusten arviointi tehdään sanallisesti asiantuntija-arvioina, ja se raportoidaan osana kaavaselostusta.

6 Osallistuminen ja vuorovaikutus

6.1 Osalliset

Osallisilla on oikeus ottaa kantaan kaavan valmisteluun, arvioida sen vaikutuksia ja lausua kaavasta mielipiteensä (Alueidenkäyttölaki 62 §).

Alueidenkäyttölain 62 § mukaan osallisia ovat suunnittelualueen maanomistajat, ja kaikki ne, joiden asumiseen, työntekoon tai muihin oloihin kaava saattaa huomattavasti vaikuttaa.

Osallisia ovat myös ne viranomaiset, yhdistykset, järjestöt ja yhteisöt, jotka toimivat alueella tai joiden toimialaa kaavassa käsitellään.

Osallisia ovat ainakin:

Asukkaat, maanomistajat ja kuntien toimielimet

- Osayleiskaava-alueen maanomistajat
- Asukkaat, joille kaava saattaa huomattavasti vaikuttaa (AKL § 62)
- Muut osalliset ja osalliseksi ilmoittautuvat
- Pedersören kunta: kunnanvaltuusto, kunnanhallitus, kunnan lautakunnat
- Naapurikunnat/-kaupungit

Viranomaiset

- Lupa- ja valvontavirasto
- Elinvoimakeskus
- Pohjanmaan liitto
- Pohjanmaan museo
- Ympäristöterveys Kallan

PDB | OAS

20.5.2026

- Österbottens förbund
- Österbottens museum
- Miljöhälsan Kallan
- Transport- och kommunikationsverket Traficom
- Trafikledsverket
- Försvarsmakten
- Forststyrelsen
- Finlands skogscentral
- Österbottens räddningsverk
- Naturresursinstitutet

Företag och sammanslutningar

- Finavia Abp
- Air Navigation Services Finland Oy
- Fingrid Abp
- Skogsvårdsföreningen Österbotten
- Kust-Österbottens Viltvårdsdistrikt
- Jägarförbund Svenska Österbotten
- Pedersörenejdens Jaktvårdsförening
- Suomen Turvallisuusverkko Ab
- Telia Finland Ab
- DNA Finland Ab
- Elisa Ab
- Digita
- Herrfors Ab
- Esse Elektro-Kraft Ab
- Jakobstadsregionens Utvecklingsbolag Concordia
- Österbottens Svenska Producentförbund rf.
- Fintraffic Oy
- Cinia Oy
- Elenia Oy
- JNT Oy
- Suomen erillisverkot
- Meteorologiska institutet
- EPV Energi ab
- Pedersöre fiber
- Pedersöre vatten
- Pedersöre värme

- Liikenne- ja viestintävirasto Traficom
- Väylävirasto
- Puolustusvoimat
- Metsähallitus
- Suomen metsäkeskus
- Pohjanmaan pelastuslaitos
- Luonnonvarakeskus

Yritykset ja yhteisöt

- Finavia Oy
- Air Navigation Services Finland Oy
- Fingrid Oy
- Metsänhoitoyhdistys Österbotten
- Rannikko-Pohjanmaan riistanhoitopiiri
- Jägarförbund Svenska Österbotten
- Pedersörenejdens Jaktvårdsförening
- Suomen Turvallisuusverkko Oy
- Telia Finland Oy
- DNA Finland Oy
- Elisa Oy
- Digita
- Herrfors Oy
- Esse Elektro-Kraft Ab
- Pietarsaaren seudun Kehittämissyhtiö Concordia
- Österbottens Svenska Producentförbund rf.
- Fintraffic Oy
- Cinia Oy
- Elenia Oy
- Edzom
- JNT Oy
- Suomen erillisverkot
- Ilmatieteen laitos
- EPV Energia Oy
- Pedersöre fiber
- Pedersöre vatten
- Pedersöre värme

Muut mahdolliset yritykset ja yhteisöt.

Övriga eventuella företag och sammanslutningar.

6.2 Myndighetssamarbete

Myndigheternas samråd i planens inledande fas hålls innan materialet från planberedningsfasen (planutkast) läggs fram offentligt. Vid behov hålls myndigheternas samråd i förslagsfasen efter att planförslaget har varit framlagt och utlåtandena om

6.2 Viranomaisyhteistyö

Kaavan aloitusvaiheen viranomaisneuvottelu pidetään ennen kuin kaavan laatimisvaiheen aineisto (kaavaluonnos) asetetaan nähtäville. Ehdotusvaiheen viranomaisneuvottelu pidetään tarvittaessa nähtävilläoloajan ja kaavaehdotuksesta saatujen

det har erhållits. (Lagen om områdesanvändning 66.2 §, MBF 18 §).

6.3 Växelverkan i de olika skeden av planläggningen

Program för deltagande och bedömning

Om anhängiggörandet av delgeneralplanen och om programmet för deltagande och bedömning kungörs på kommunen hemsida och i Österbottens tidning och Keskipojhanmaa i enlighet med OAL 63 §, MBF 30 § och miljöförvaltningens anvisningar.

Det är möjligt att bekanta sig med programmet för deltagande och bedömning under hela planläggningsprocessen på Pedersöre kommuns webbsida eller vid kungörelsen i Bennäs.

lausuntojen jälkeen. (Alueidenkäyttölaki 66.2 §, MRA 18 §).

6.3 Vuorovaikutus kaavoituksen eri vaiheissa

Osallistumis- ja arviointisuunnitelma

Osayleiskaavan vireilletulosta ja osallistumis- ja arviointisuunnitelmasta kuulutettiin AKL 63, MRA 30 § ja ympäristöhallinnon ohjeistuksen mukaisesti kunnan verkkosivuilla sekä lehdissä Österbottens tidning ja Keskipojhanmaa.

Osallistumis- ja arviointisuunnitelmaan on mahdollista tutustua koko kaavaprosessin ajan Pedersören kunnan verkkosivuilla tai kunnantalolla Pännäisissä.

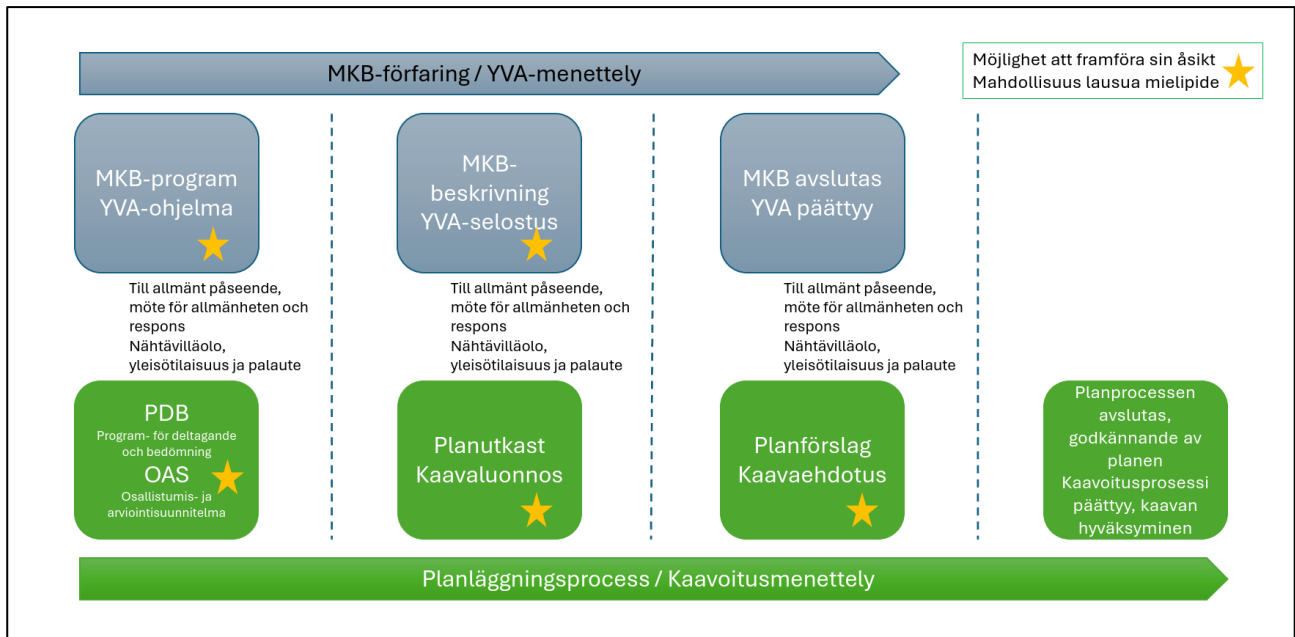


Bild 6.1. Schematisk bild över parallella och separata processer för miljökonsekvensbedömning och planläggning. Stjärnmarkeringen visar i vilka skeden intressenter har möjlighet att påverka.

Kuva 6.1. Kaaviokuva ympäristövaikutusten arvioinnin ja kaavoituksen rinnakkaisista ja erillisistä prosesseista. Tähtimerkintä osoittaa, missä vaiheissa osallisilla on mahdollisuus vaikuttaa.

Planutkastskedet

Utifrån målen och miljökonsekvensbeskrivningen utarbetas ett planutkast vars konsekvenser bedöms. Planläggningssektionen behandlar planutkastet och lägger fram det på kommunens webbsida i minst 14 dagar. Om framläggandet informeras genom en kungörelse.

Under tiden som utkastet är framlagt till påseende ordnas ett möte för allmänheten. Om detta meddelas i lokaltidningen och på kommunens webbsida.

Kaavaluonnosvaihe

Tavoitteiden ja ympäristövaikutusten arviointiselostuksen perusteella laaditaan kaavaluonnos, jonka vaikutukset arvioidaan. Kaavoitusjaosto käsittelee kaavaluonnoksen ja asettaa sen nähtävillä kunnan kotisivulle vähintään 14 päivän ajaksi. Nähtävillä olosta tiedotetaan kuuluttamalla.

Kaavaluonnoksen nähtävillälölon aikana järjestetään yleisötilaisuus, josta ilmoitetaan paikallislehdessä ja kunnan verkkosivuilla.

Utlåtanden om planutkastet begärs av myndigheter och kommunens förvaltningar (Lagen om områdesanvändning 62 §).

Intressenter kan framföra åsikter om planutkastet medan det är framlagt. Eventuella åsikter ska lämnas till e-postadressen planläggaren@pedersore.fi under tiden som planutkastet är framlagt.

Planförslagsskedet

Baserat på den respons som mottagits om planutkastet görs ett planförslag upp. Planläggningssektionen behandlar planförslaget och lägger fram det till påseende på kommunens webbsida under minst 30 dagar. Om framläggandet informeras genom en kungörelse.

Under tiden för framläggandet av planförslaget ordnas ett möte för allmänheten. Om detta meddelas i lokaltidningen och på kommunens webbsida.

Utlåtanden om planförslaget begärs av myndigheter och kommunens förvaltningar (lagen om områdesanvändning 65 §, MBF 19 § och 20 §).

Intressenter kan under framläggningstiden lämna in en skriftlig anmärkning mot planförslaget. Eventuella anmärkningar ska lämnas till e-postadressen planläggaren@pedersore.fi under tiden som planförslaget är framlagt (lagen om områdesanvändning 65.2 §).

Godkännande av planen

Kommunfullmäktige godkänner slutligen planen (OAL 37 §). Planen träder i kraft när godkännandet har vunnit laga kraft och kungjorts.

Godkännandet av planen meddelas Tillstånds- och tillsynsverket, Österbottens förbund och dem som skriftligen bett om det (lagen om områdesanvändning 67 §). Att planen trätt i kraft meddelas med en kungörelse i lokaltidningarna och på kommunens webbsida (MBF 93 §).

6.4 Besvär

Kommuninvånare och intressenter har möjlighet att överklaga kommunfullmäktiges beslut till förvaltningsdomstolen.

Kaavaluonnoksesta pyydetään lausunnot viranomaisilta ja kunnan hallintokunnilta (Alueidenkäyttölaki 62 §).

Osalliset voivat nähtävillä olon aikana esittää kaavaluonnoksesta mielipiteitä. Mahdolliset mielipiteet on toimitettava kunnan sähköpostiosoitteeseen planläggaren@pedersore.fi ennen nähtävillä oloajan päättymistä.

Kaavaehdotusvaihe

Kaavaluonnoksesta saatavan palutteen perusteella muokataan kaavaehdotus. Kaavoitusjaosto käsittelee kaavaehdotuksen ja asettaa sen nähtävillä kunnan kotisivuille vähintään 30 päivän ajaksi. Nähtävillä olosta tiedotetaan kuuluttamalla.

Kaavaehdotuksen nähtävilläolon aikana järjestetään yleisötilaisuus, josta ilmoitetaan paikallislehdissä sekä kunnan verkkosivuilla.

Kaavaehdotuksesta pyydetään lausunnot viranomaisilta ja kunnan hallintokunnilta (alueidenkäyttölaki 65 §, MRA 19 § ja 20 §).

Osalliset voivat nähtävillä olon aikana jättää kaavaehdotuksesta kirjallisen muistutuksen. Mahdolliset muistutukset on toimitettava kunnan sähköpostiosoitteeseen planläggaren@pedersore.fi ennen nähtävillä oloajan päättymistä. (alueidenkäyttölaki 65.2 §).

Kaavan hyväksyminen

Kaavan hyväksyy lopulta kunnanvaltuusto (AKL 37 §). Kaava tulee voimaan, kun hyväksymistä koskeva päätös on lainvoimainen ja se on kuulutettu.

Kaavan hyväksymisestä ilmoitetaan Lupa- ja valvontavirastolle, Pohjanmaan liitolle ja niille, jotka ovat sitä kirjallisesti pyytäneet (alueidenkäyttölaki 67 §). Kaavan lainvoimaisuudesta kuulutetaan paikallislehdissä sekä kunnan verkkosivuilla (MRA 93 §).

6.4 Valitus

Kuntalaisilla ja osallisilla on mahdollisuus valittaa kunnanvaltuuston päätöksestä hallinto-oikeuteen.

7 Eftersträvad tidtabell

Tabellen (Tabell 7.1) nedan visar den eftersträvide tidtabellen för planläggningen.

Tabell 7.1 Planläggningens eftersträvide tidtabell

Arbetsfas Työvaihe	Eftersträvad tidtabell Tavoiteaikataulu
Program för deltagande och bedömning Osallistumis- ja arviointisuunnitelma	1-5/2026
Planutkastfas Kaavaluonnosvaihe	6/2026–5/2027
Planförslagsfas Kaavaehdotusvaihe	9/2027-3/2028
Planen godkänns Kaavan hyväksyminen	6/2028

7 Tavoiteaikataulu

Alla olevassa taulukossa (Taulukko 7.1) on esitetty *kaavoitusmenettelyn* tavoiteaikataulu.

Taulukko 7.1. Kaavoituksen tavoiteaikataulu.

Förfarandet vid miljökonsekvensbedömning pågår parallellt med planläggningen. Tidtabellen beskrivs nedan (Tabell 7.2).

Tabell 7.2. Tidtabell för MKB-förfarandet.

Kaavoituksen rinnalla tehdään ympäristövaikutusten arviointimenettelyä, jonka tavoiteaikataulu on kuvattu seuraavassa taulukossa (Taulukko 7.2).

Taulukko 7.2. YVA-menettelyn tavoiteaikataulu.

Arbetsfas Työvaihe	Eftersträvad tidtabell Tavoiteaikataulu
MKB-programmet utarbetas YVA-ohjelman laadinta	1-4/2026
Utredningarna utarbetas Selvitysten laadinta	2026
MKB-programmet är framlagt och kontaktmyndigheten ger utlåtande YVA-ohjelma nähtävillä ja yhteysviranomaisen lausunto	5-7/2026
MKB-beskrivningen utarbetas YVA-selostuksen laadinta	8/2026–3/2027
MKB-beskrivningen är framlagd och kontaktmyndigheten ger motiverad slutsats YVA-selostus nähtävillä ja yhteysviranomaisen perusteltu päätelmä	4-8/2027

8 Respons på programmet för deltagande och bedömning

Respons gällande programmet för deltagande och bedömning kan riktas till Pedersöre kommun. Eventuella utlåtanden inlämnas till Pedersöre kommun, Skrufvilagatan 2, 68910 Bennäs eller per e-post planläggaren@pedersore.fi.

Programmet för deltagande och bedömning kan kompletteras medan planeringen pågår.

8 Palaute osallistumis- ja arviointisuunnitelmasta

Palautteen tästä osallistumis- ja arviointisuunnitelmasta voi osoittaa Pedersören kunnalle. Mahdolliset lausunnot jätetään Pedersören kuntaan, Skrufvilankatu 2, 68910 Pännäinen tai sähköpostitse, planläggaren@pedersore.fi.

Osallistumis- ja arviointisuunnitelmaa voidaan täydentää suunnittelun kuluessa.

9 Kontaktuppgifter

Pedersöre kommun

Skrufvilagatan 2, 68910 Bennäs

Tilläggsuppgifter:

Anna-Karin Pensar

Planläggningschef

tfn +358 44 755 7619

anna-karin.pensar@pedersore.fi

Jessica Sjöblom

Planläggare

tfn +358 40 674 9623

jessica.sjoblom@pedersore.fi

Plankonsult

Sitowise Oy

Satu Lavinen

Ledande konsult, YKS 743

Befästningsvägen 6D, 02600 Esbo

tfn +358 44 427 9129

satu.lavinen@sitowise.com

9 Yhteystiedot

Pedersören kunta

Skrufvilagatan 2, 68910 Pännäinen

Lisätietoja:

Anna-Karin Pensar

Kaavoituspäällikkö

puh. 044-755 7619

anna-karin.pensar@pedersore.fi

Jessica Sjöblom

Kaavoittaja

puh. +358 40 674 9623

jessica.sjoblom@pedersore.fi

Kaavaa laativa konsultti

Sitowise Oy

Satu lavinen

Johtava konsultti, YKS 743

Linnoitustie 6D, 02600 Espoo

puh. +358 44 427 9129

satu.lavinen@sitowise.com