



15.11.2019
Översättning 20.11.2019

TILLÄMPNING AV ETT FÖRFARANDE VID MILJÖKONSEKVENSBEDÖMNING, MASTBACKA VINDKRAFTSPARK, PEDERSÖRE

DEN PROJEKTANSVARIGE

Esse Wind Ab
c/o Etha Wind Ab
Kyrkoeshplanaden 4
65100 VASA

UPPGIFTER SOM DEN PROJEKTANSVARIGE HAR LÄMNAT IN

Esse Wind Ab planerar en vindkraftspark med sex (6) vindkraftverk, som har en enhetseffekt på ca 7 MW. Projektets totala effekt är 42 MW. Kraftverkens navhöjd är ca 190 m, rotorns diameter ca 180 m och den totala höjden högst 280 m.

Projektområdet ligger i Pedersöre kommun ca 2 kilometer från Lappfors by mot sydväst i området mellan Lappfors, Lillby och Purmo. Projektområdets areal är ca 845 ha. Området är till största del skogsbruksområde.

I området byggs utöver kraftverken även arbetsområden, vägförbindelser, elkablar och konstruktioner som behövs för elöverföringen. Begäran om prövning omfattar inte elöverföringen från projektområdet, eftersom elöverföringsrutten preciseras först i ett senare skede.

Projektets miljökonsekvenser

Buller

Bullerkonsekvenserna under drifttiden har bedömts med hjälp av en bullermodell. Modellen har utarbetats med kraftverkstypen Nordex N149, vars effekt är 4,5 MW, navhöjd på 205,5 m, en total höjd på 280 m och en total bullernivå på 106,1 dB(A). I kompletteringen av begäran om prövning har dessutom bullerkonsekvenserna bedömts genom att placera ett 7 MW:s kraftverk enligt prövningsbegäran (WTG-180 7,0 MW) på den befintliga kraftverkstypen, som har en navhöjd på 190 m. Då uppskattades att kraftverkens totala bullernivå uppgår till 105,0 dB (A).

Vindkraftsprojektet uppskattas inte orsaka betydande bullerkonsekvenser för de närmaste permanenta bostadshusen eller fritidshusen, eftersom modelleringsresultaten visar att bullernivån vid de närmaste permanenta bostadshusen och fritidsbostäderna ligger uppenbart under riktvärdet 40 dB (A) enligt statsrådets förordning. Även åtgärdsgränserna för lågfrekvent buller enligt förordningen om boendehälsa underskrids vid de närmaste permanenta bostäderna och fritidsbostäderna. Bullerolägenheterna under pågående bygge och rivning har uppskattats vara kortvariga.

Blinkande ljus och skuggor

Modellen för blinkande ljus och skuggor har utarbetats med ett kraftverk, som har en total höjd på 280 m och en rotordiameter på 180 m. I kalkylen beaktas det genomsnittliga antalet solljustimmar. Trädbeståndets och den övriga växtlighetens täckande inverkan har inte beaktats.

På basis av kalkylen överskrider det rekommenderade värdet 8 timmar per år inte i någon av de permanenta bostäderna eller fritidsbostäderna.

Konsekvenser för markanvändningen och samhällsstrukturen

Den närmaste permanenta bostaden ligger på 1,6 km:s och fritidsbostaden 1,7 km:s avstånd från det närmaste planerade kraftverket. De närmaste byområdena och områdena där det finns flera fritidsbostäder, ligger ca 2 km från projektområdet.

Projektet strider inte mot den nuvarande användningen av området och medför inte heller negativa konsekvenser för planeringen av markanvändningen. I landskapsplanen för Österbotten 2030 finns en beteckning för cykelväg i den östra kanten av projektområdet och i den sydvästra delen gränsar projektområdet till ett klassificerat grundvattenområde. I landskapsplanens etappplan 2 har projektområdet inte anvisats för vindkraftverksområde (tv). I den anhängiga landskapsplanen för Österbotten 2040 framhävs Natura 2000-området Angjärvmossen i projektområdets norra del. I projektområdet finns också två fornminnesobjekt.

För området finns ingen gällande delgeneralplan eller detaljplan. Det närmaste planområdet, strandgeneralplansområdet Angjärv, ligger ca 0,5 km från projektområdet norrut. I kommunens strategiska generalplan 2030 har projektområdet märkts ut som potentiellt vindkraftsområde.

Konsekvenser för kulturhistorien och landskapet

På basis av utsiktsanalysen har kraftverken inga särskilda konsekvenser för landskapet i projektområdets omedelbara närhet, men i öppna områden och vid stränderna av stora sjöar syns kraftverken tydligt. Allteftersom avståndet ökar minskar kraftverkens dominans i landskapet.

Kraftverken syns i synnerhet till de öppna områdena i Lappfors by, som i landskapsplanen har klassificerats som ett värdefullt landskapsområde. I landskapsområdet, ca 3 km från det närmaste planerade kraftverket, finns också en värdefull kulturmiljö av riksintresse, Lappfors by och husgruppen på Högkullbacken.

Övriga områden i projektområdets närhet, som har märkts ut som värdefulla landskapsområden och kulturmiljöer i landskapsplanen, är bl.a. Purmo kyrknejd (5,7 km från närmaste kraftverk), kulturlandskapet i Purmo (7,1 km), bebyggelsegrupper i Lillby (4,6 km), Esse kyrknejd (8 km), Lamabacka-Lampi (5,8 km), Sandnabba (9 km) och Evijärvi-Kerttuanjärvi kulturlandskap (6,6 km). Närmaste värdefulla landskapsområde av riksintresse ligger över 40 km från projektområdet och på ca 4,7 km:s avstånd från de planerade kraftverken ligger Purmo ådal som har föreslagits som värdefullt landskapsområde av riksintresse.

Fornminnena som ligger i projektområdet har beaktats i placeringen av kraftverken och hösten 2019 görs en arkeologisk inventering i området.

Konsekvenser för naturmiljön och skyddsområdena

På basis av de preliminära resultaten från naturinventeringen i projektområdet finns inga sådana naturvärden eller arter, som förhindrar byggande av kraftverken i området. Konsekvenserna av kraftverken för naturmiljön eller naturens mångfald har bedömts vara obetydliga. I projektområdet finns inga viktiga naturtyper enligt skogslagen och inte heller skyddade livsmiljöer eller skyddsområden enligt naturvårdslagen.

Närmaste internationellt viktiga fågelområde (IBA) ligger ca 30 km från projektområdet mot sydväst och det närmaste nationellt viktiga fågelområdet (FINIBA) ca 13 km mot sydost. Närmaste Natura 2000-område, Angjärvmossen (FI0800045, ligger på ca 1,5 km:s avstånd från närmaste kraftverk norrut och ca 3 km från projektområdet mot sydost ligger Natura 2000-området Esse å (FI0800110). Projektets konsekvenser för Natura 2000-områdena bedöms i enlighet med 65–66 § i naturvårdslagen.

Privata skyddsområden finns i omgivningen runt Stora Angjärv och Esse å samt ca 400 m från projektområdet norrut. Projektets konsekvenser för dessa områden anses vara obetydliga.

I projektområdets norra del har nordisk fladdermus observerats, men huvudsakligen består projektområdet av ung tallskog och utdikad karg tallmosse, som inte är lämplig som livsmiljö för fladdermöss. Projektområdet bedöms inte heller påverka flygekorren och åkergroda har inte observerats i projektområdet.

I projektområdet känner man till en häckande slaguggla och i området finns bl.a. lavskrika. Det finns inga kända livsmiljöer för rovfåglar i projektområdet, men på den norra sidan av projektområdet finns två fiskgusebon, av vilka boet som ligger längs bort på ca 2 kilometers avstånd från projektområdet har använts under de senaste åren. År 2019 misslyckades dock häckningen och det har inte varit möjligt att utreda fiskgusens flygrutter. I fråga om konsekvenserna för flyttfåglarna har bedömningen inte heller blivit klar.

I projektområdet finns en tjäderspelplats, som har förflyttats på grund av skogsbruksåtgärder i området. Kraftverk har inte placerats i närheten av den nuvarande tjäderspelplatsen. I närheten av de planerade kraftverken har varken hotade eller sällsynta fågelarter observerats. I området finns en livskraftig älg- och vitsvanshjortstam och det finns också vildren i området.

Konsekvenser för klimatet och luftkvaliteten

Om projektet ersätter andra elproduktionsformer, kan det minska koldioxidutsläppen i Finland.

Konsekvenser för trafiken

I projektet försöker man utnyttja befintliga vägar i så stor utsträckning som möjligt. Från projektområdet mot nordost går riksväg 68 (Essevägen) och i projektområdets östra del, nära projektområdets gräns, går förbindelsevägen 7450 (Ålandsvägen). Trafikmängderna på vägarna är ganska små, i genomsnitt 974 och 169 fordon per dygn.

Konsekvenserna av projektet för trafiken är till karaktären tillfälliga och uppstår främst under tiden som kraftverken byggs och rivs. Bullerkonsekvenser uppkommer bl.a. under byggskedet av den tunga trafiken och specialtransporterna.

Konsekvenserna för mark- och berggrunden samt yt- och grundvattnen

Närmaste grundvattenområde ligger på ca 750 meters avstånd från närmaste kraftverk, på den sydvästra sidan av projektområdet. På den sydvästra sidan av projektområdet rinner Purmo å och Esse å rinner på den nordöstra sidan av projektområdet. Stora Angjärvi ligger på ca 800 meters avstånd från projektområdet norrut och Övjärv ligger i projektområdets östra kant. Sääksjärvi och Huvudsejän ligger på ca 2 km:s avstånd från projektområdet.

Projektet uppskattas inte medföra negativa konsekvenser för grundvattenområdena. Under byggtiden är byggnadsområdena känsliga för erosion. Konsekvenserna för mark- och berggrunden bedöms vara små.

Konsekvenser för säkerheten

Kraftverken är utrustade med automatiska släckningssystem. Fallande is från kraftverken utgör en liten säkerhetsrisk i omedelbar närhet av kraftverken, men kraftverksområdena utrustas med skyltar som varnar för fallande is.

Förebyggande av skadliga miljökonsekvenser

I begäran om prövning har inga särskilda åtgärder i syfte att förebygga skadliga miljökonsekvenser framförts.

Samverkan med andra projekt

I Kauhava, på ca 15 km:s avstånd från projektområdet, planeras ett projekt med sju vindkraftverk. Samverkan av projekten hör samman med landskapskonsekvenserna, men på grund av avstånden bedöms att samverkan av projekten inte är betydande.

BEHANDLING AV ÄRENDET

Ärendets anhängiggörande

Den projektansvarige har skickat in en begäran om prövning av behovet för tillämpning av ett förfarande vid miljökonsekvensbedömning till NTM-centralen i Södra Österbotten 24.9.2019. Begäran om prövning har kompletterats 25.10.2019.

Hörande av myndigheterna

Före beslut har fattats i ärendet har NTM-centralen i Södra Österbotten hört Pedersöre kommun och kommunens miljöförvaltningsmyndighet, Evijärvi kommun och Larsmo kommun, Jakobstads stads social- och hälsovårdsverks hälsovårdsinspektion, Österbottens förbund och Österbottens landskapsmuseum samt NTM-centralen i Södra Österbottens enheter för miljöskydd, naturmiljön, områdesanvändning och vattentjänster och NTM-centralens ansvarsområde för trafik och infrastruktur.

Pedersöre kommuns miljö- och byggnadsnämnd

Det aktuella projektområdet ingår i den utredning som kommunen 18.6.2013 låtit uppgöra över områden som kunde vara lämpliga för vindkraftsproduktion. I utredningen benämns området Snårbacken.

Enligt beskrivningen överskrids inte bullernivåerna utomhus vid de närmaste bostäderna (45 dB dagtid och 40 dB nattetid) som stipuleras i förordningen om riktvärden för utomhusbuller från vindkraftverk (1107/2015). Inomhusbullernivåerna (35 dB dagtid

och 30 dB nattetid) enligt statsrådets beslut om riktvärden för bullernivåer (993/1992) har inte kommenterats i beskrivningen. Inomhusbuller övervakas av miljöhälsovården.

Inverkan på den allmänna kommunikationen (radio, tv, telefon, olika nätverk) har inte behandlats i beskrivningen.

Enligt beskrivningen överskrids inte värdet 8 timmar per år (samma som i Sverige) som miljöministeriet rekommenderar för konsekvenserna av blinkande ljus och skuggor vid närliggande bostäder.

Enligt beskrivningen finns inga andra vindkraftsprojekt i närheten. Inom kommunen finns dock andra vindkraftsprojekt som meddelat intresse att etablera sig i kommunen. Avståndet mellan projekten är ca 10 km.

Den närmast byggda kulturmiljön av riksintresse finns i Lappfors på ca 2 km:s avstånd från projektområdets gräns. Miljöministeriet har i ett besvärssärende hos HFD år 2017 ansett att ett vindkraftsområde på 2 km:s avstånd från en värdefull kulturmiljö av riksintresse inte har en sådan inverkan att det skulle vara motiverat att låta bli att anlägga vindparken.

Enligt beskrivningen är den högsta tillåtna bygghöjden 340 m då projektområdet hör till begränsningsområdet för Karleby-Jakobstads flygplats. Det framkommer dock inte om detta är höjdbegränsningen, dvs. högsta tillåtna höjden från havsnivån som ett objekt får nå, eller om markhöjden, som vid projektområdet är ca 40 m över havsnivån, har beaktats. Eftersom maxhöjden för vindkraftverken planeras till 280 m bör verksamhetssidkaren begära utlåtande från ANS (Air Navigation Service Oy) som ansvarar för kontrollen av användningen av det finländska luftrummet samt för flygvägs- och flygtrafik-tjänsterna på flygplatser i Finland.

Sammantaget kan det konstateras att Mastbacka vindkraftspark inte omfattas av kravet på miljökonsekvensbedömning enligt MKB-lagstiftningen. Av projektbeskrivningen som har lämnats in till NTM-centralen har inte framkommit sådana miljökonsekvenser som skulle förutsätta att ett MKB-förfarande bör tillämpas. Tilläggsutredningar görs även i den påföljande planläggningsprocessen. Ansökan om att påbörja arbetet med att göra upp en delgeneralplan har lämnats in till kommunen.

Österbottens förbund

Förbundet meddelar att det inte ger utlåtande i detta skede, men att det förbehåller sig möjligheten att ge utlåtande i kommande behandlingsskeden.

Österbottens landskapsmuseum

Museet konstaterar att varken antalet enheter eller kraftverkens totala kapacitet överstiger nivån som per automatik kräver att en miljökonsekvensbedömning behövs. Dessutom styr Österbottens etapplandskapsplan 2 bara landskapsmässigt betydande vindkraftbyggande men inte lokala mindre projekt som Mastbacka. Enligt konsulten finns Mastbacka projekteringsområde med i kommunens strategiska plan för vindkraftsområden.

Landskapsmuseet anser att det inte har framkommit orsak att vid sidan av planläggningen starta en skild MKB-process.

Jakobstads stads social- och hälsovårdsverk/hälsoinspektionen

Miljöhälsovården bedömer att en miljökonsekvensbedömning inte behöver genomföras i Esse Vind Ab:s projekt för Mastbacka vindkraftspark, eftersom den totala kapaciteten understiger 45 MW och vindkraftverken är mindre än tio till antalet.

Trots att en miljökonsekvensbedömning inte behövs vill miljöhälsovården påpeka att det under inga omständigheter får uppstå någon hälsorisk för befolkningen. Enligt hälsoskyddslagen bör alla gällande krav uppfyllas för varje enskild individ.

Eftersom inga exakta bullernivåer eller tider för skuggbildning kan uppmätas på förhand anser hälsoinspektionen att en allmän skyddszon på 10 x navhöjden bör beaktas för att säkerställa befolkningens hälsa. Man bör även extra noggrant utreda buller (inklusive lågfrekvent buller inomhus) och blinkningar ifall bostaden finns inom en radie på 2 km från vindkraftsparkens kraftverk efter att verkliga utgångsdata finns tillgängliga så att inga överskridningar förekommer i befintliga byggnader.

NTM-centralen i Södra Österbotten/områdesanvändningen

Projektet fordrar generalplan, eftersom kraftverk som är 280 m höga måste anses vara konstruktioner som på ett betydande sätt påverkar sin miljö, antalet berörda är stort och landskapsaspekterna är centrala. Dessutom måste den regionala betydelsen bedömas, trots att projektet med avsikt på antalet kraftverk ligger under gränsen för regional betydelse enligt landskapsplanläggningen.

I ost-sydostlig riktning ligger fritidsbebyggelse enligt generalplanen som närmast på ca 2,7 km:s avstånd vid stranden av Pääjärvi. Kraftverken kommer på ett betydande sätt att påverka utsikten i Pääjärvi, Lappfors och Lillby, varför behovet av att tillämpa ett MKB-förfarande bör prövas på grund av samhällsstrukturen och närheten till bebyggelsen. Utredningarna som görs i MKB-förfarandet kan utnyttjas direkt i generalplanläggningen.

NTM-centralen i Södra Österbotten/ansvarsområdet för trafik och infrastruktur

Ur ansvarsområdet för trafik och infrastrukturs synvinkel fordrar projektet inte ett MKB-förfarande. Projektaktören bör dock säkerställa att vindkraftverken placeras tillräckligt långt från landsvägar och att Trafikledsverkets vindkraftsanvisning (Liikenneviraston ohjeita 8/2012 Tuulivoimalaohje) följs i placeringen av kraftverken. Enligt anvisningen bör vindkraftverk placeras tillräckligt långt från en landsväg, på ett avstånd som motsvarar vindkraftverkets totala höjd + landsvägens skyddsområde, dvs. i detta fall på 300 meters avstånd från förbindelseväg 7450. Enligt inskickat material om den preliminära placeringen av kraftverken är kraftverk nr 4 placerat för nära förbindelsevägen, varför kraftverkets avstånd bör ses över enligt anvisningen.

NTM-centralen i Södra Österbotten/naturskyddet

Jaktrutterna för fiskgjusarna som häckar i närheten av projektområdet bör utredas, eftersom det i projektområdets omgivning finns många vattendrag, som kan vara fiskgjusarnas eventuella jaktplatser. Om fiskgjusens jaktflygningar går i riktning mot projektområdet, kan konsekvenserna för fiskgjusen vara betydande. För att få mer information om fiskgjusens flygrutter fordras uppföljning under föröknings- och boungstiden.

Utredningarna bör också kompletteras i fråga om konsekvenserna under fåglarnas vår- och höstflyttning samt konsekvenserna för slagugglan och lavskrikan. Naturskyddet

påpekar också att det skulle ha varit lättare att ta ställning till saken om naturutredningen inte skulle ha varit så bristfällig.

NTM-centralen i Södra Österbotten/vattentjänster

I projektområdet finns inga grundvattenområden. Kvärnbacken (1059903) grundvattenområde ligger på ca 780 meters avstånd från närmaste vindkraftverk mot sydväst. Kvärnbacken utgör en moränbacke som går i nordväst-sydostlig riktning. Området omges i sin helhet av myrar. Grundvatten faller ut i de omgivande myrmarksområdena. Regn- och dräneringsvattnet påverkar mängden grundvatten som kan tas ut. Grundvattenområdets totala areal är 0,35 km² och enligt uppskattning bildas 40 m³ grundvatten per dygn. I grundvattenområdets sydvästra hörn ligger Kvärnbackens vattentäkt, som ägs av Pedersöre Vatten Ab.

Längre bort i sydväst ligger Nörråbacken (1059902) grundvattenområde på ca 2,8 kilometers avstånd från närmaste vindkraftverk och på den sydöstra sidan Östermossbacken A (1059909 A) på ca tre kilometers avstånd. Alla tre grundvattenområdena är av klass I, som är viktiga för av vattenförsörjningen.

Klassificeringen av grundvattenområdena grundar sig på lagen om vattenvårds- och havsvårdsförvaltningen (1299/2004) och statsrådets förordning om vattenvårdsförvaltningen (2040/2006), i vilken infördes ett nytt kapitel (2a) år 2015, enligt vilket alla grundvattenområden granskas med avsikt på deras skyddsbehov och lämplighet för vattenförsörjning. I den nya klassificeringen av grundvattenområdena, som NTM-centralen i Södra Österbotten gör upp som bäst, kommer inga ändringar att göras beträffande grundvattenområdena i närheten av projektområdet Mastbacka.

Vattentjänstgruppen anser att det inte finns behov av ett MKB-förfarande i det aktuella projektet.

Den projektansvariges bemötande och komplettering av begäran om prövning

Buller och skuggkonsekvenserna utreds i detalj under delgeneralplansprocessen i enlighet med statsrådets förordning om riktvärden för utomhusbuller från vindkraftverk samt i enlighet med miljöministeriets anvisningar.

Den slutgiltiga vindkraftverkstypen kommer att väljas så, att gränsvärdena för buller, lågfrekvent buller och skuggeffekter underskrids. I samband med ansökan om bygglov görs nya utredningar ifall den valda turbintypen skiljer sig från den som studerats i delgeneralplanen.

Enligt statsrådets förordning om riktvärden för utomhusbuller från vindkraftverk (1107/2015) ska bestämmelserna i hälsoskyddslagen och bestämmelserna som utfärdats med stöd av den beaktas vid bedömningen av bullernivåer inomhus. Vid bedömningen av inomhusbullernivåer tillämpas följaktligen de åtgärdsgränser som nämns i bilaga 2 till social- och hälsovårdsministeriets förordning om sanitära förhållanden i bostäder och andra vistelseutrymmen samt om kompetenskrav för utomstående sakkunniga (545/2015). Inomhusbullernivåerna utreds i detalj under delgeneralplansprocessen.

Inverkan på den allmänna kommunikationen samt potentiell samverkan med andra vindkraftsprojekt undersöks i samband med delgeneralplansprocessen. Ett utlåtande från ANS kommer att begäras för alla vindkraftverk då de slutliga positionerna är kända, senast före delgeneralplanen godkänns.

Bullermodelleringen utfördes med vindkraftverkstypen N149 4,5MW, vars total ljudnivå är 106,1 dB(A), för att modellera den maximala bullerpåverkan på omgivningen. Vindkraftverken har utvecklats betydligt under de senaste åren, till exempel genom att de har fått lägre ljudnivåer och högre effekt. Den slutgiltiga vindkraftverkstypen väljs så att bullerpåverkan är likadan eller lägre än i delgeneralplanen.

Garantivärden för landbaserade vindkraftverk med en effekt på 7 MW finns inte tillgängliga idag. Baserat på befintliga vindkraftverkstyper har vi uppskattat garantibullernivåerna för en framtida vindkraftverkstyp, WTG-180 7,0 MW med 190 m navhöjd, och utfört beräkningar av utomhusbuller samt lågfrekvent buller inomhus. På detta vis kan bullerpåverkan av en park med totaleffekten 42 MW uppskattas.

Tilläggsutredningar - bullerberäkningar

Under delgeneralplansprocessen planerar projektören att använda en vindkraftverkstyp med en total ljudnivå på 106,1 dB(A).

För att beskriva bullersituationen då ett framtida vindkraftverk används har på basis av befintliga vindkraftverkstyper uppskattats bullernivåerna för ett framtida vindkraftverk, WTG-180 7,0 MW med 190 m tornhöjd. Total ljudnivån estimerades till 105,0 dB(A), dvs. något lägre än bullernivån för vindkraftverket N149 4,5 MW som användes i MKB-förfrågan (106.1 dB(A)).

En beräkning av lågfrekvent buller har också utförts. Åtgärdsgränserna för lågfrekvent buller inomhus nattetid enligt förordningen om boendehälsa från år 2015 underskrids klart. De beräknade nivåerna jämförs med åtgärdsgränserna i graferna nedan. Graferna visar för närmaste fritidsbostad, där nivåerna av lågfrekvent buller beräknas vara som störst. Mer detaljerade resultat redovisas i bullerutredningarna i planläggnings-skedet. Nivåerna av lågfrekvent buller är ungefär lika för de två kraftverkstyperna.

AVGÖRANDE

I Esse Wind Ab:s Mastbacka vindkraftsprojekt (bilaga 1) tillämpas inte ett bedömningsförfarande enligt lagen om förfarandet vid miljökonsekvensbedömning (252/2017). Beslutet gäller ett projekt, i vilket garantivärdet för kraftverkens bullerutsläpp är högst 106,1 dB (A). Beslutet omfattar inte elöverföringen från projektområdet.

Motivering

Ett förfarande vid miljökonsekvensbedömning fordras i sådana projekt och ändringar av projekt som kan antas medföra betydande miljökonsekvenser (MKB-lagen 3 § 1 mom.). Projekt, i vilka alltid tillämpas ett bedömningsförfarande, fastställs i projektförteckningen i bilaga 1 till MKB-lagen. Enligt punkt 7) e) i projektförteckningen tillämpas ett MKB-förfarande i vindkraftsverksprojekt där de enskilda kraftverken är minst tio till antalet eller projektets totala kapacitet är minst 45 megawatt.

Bedömningsförfarandet tillämpas dessutom i enskilda fall när ett projekt eller någon annan än en i 1 mom. avsedd ändring av ett redan genomfört projekt kan antas medföra betydande miljökonsekvenser som, även med de sammantagna konsekvenserna av olika projekt, till sin natur och omfattning kan jämföras med betydande konsekvenser av projekt som avses i projektförteckningen. I beslutsfattandet beaktas projektets egenskaper och läge samt konsekvensernas karaktär.

Beslutet innefattar inte elöverföringen från projektområdet, eftersom varken elöverföringsrutten eller andra uppgifter som behövs för prövningen har framförts i begäran om prövning.

På basis av modelleringarna som framförs i begäran om prövning och i kompletteringen av den är källbullernivån från projektets kraftverk 105,0–106,1 dB (A). Enligt begäran om prövning bedöms i planen som görs upp för området konsekvenserna av projektet med en kraftverkstyp som har en källbullernivå på 106,1 dB (A). Det finns inga 7 MW:s kraftverk enligt begäran om prövning i bruk på landområden och det finns heller inga tillgängliga garantivärden för bullerutsläppen från dem, varför det således inte finns tillförlitlig information om bullerkonsekvenserna. På grund av detta är beslutet avgränsat till ett projekt, för vilket garantivärdena för bullerutsläppen från kraftverken är högst 106,1 dB (A) i enlighet med det som framförs i begäran om prövning.

Projektets egenskaper, läge och karaktär

Antalet kraftverk (6) underskrider uppenbart gränsen enligt MKB-lagens projektförteckning. Däremot ligger projektets totala effekt (42 MW) förhållandevis nära gränsen i projektförteckningen.

På basis av bullermodellerna uppfyller projektet riktvärdena enligt statsrådets förordning om utomhusbuller från vindkraftverk (1107/2015) med avsikt på den permanenta bebyggelsen och fritidsbebyggelsen. Vid de närmaste bostäderna ligger nivåerna för lågfrekvent buller också under åtgärdsgränserna för inomhusbuller enligt social- och hälsovårdsministeriets förordning om sanitära förhållanden i bostäder och andra vistelseutrymmen samt om kompetenskrav för utomstående sakkunniga (545/2015).

I Finland har inga riktvärden utfärdats för vindkraftverkens konsekvenser på grund av blinkande ljus och skuggor, men i Sverige är riktvärdet 8 timmar per år och i Tyskland 10 timmar per år. Enligt bullermodelleringen förekommer konsekvenser av blinkande ljus och skuggor inte mer än åtta timmar per år vid de närmaste permanenta bostäderna eller fritidsbostäderna. Områdena där det uppstår konsekvenser på grund av blinkande ljus och skuggor sträcker sig inte heller till Angjärvi strandgeneralplansområde, som ligger på den norra sidan av projektområdet.

Projektområdet sträcker sig till skogsområdet mellan Lappfors, Purmo och Lillby och projektet medför inga betydande konsekvenser för samhällsstrukturen. I Lappfors, 3 km från det närmaste kraftverket norrut, ligger Lappfors by och husgruppen Högkullbacken, som är nationellt värdefulla med avsikt på värnande av kulturmiljön, samt Lappfors landskapsområde som är landskapsmässigt värdefullt. I Purmo, 5–6 km från det närmaste kraftverket västerut, ligger Purmo kyrknejd, som är nationellt värdefull med avsikt på värnande av kulturmiljön, samt Purmo ådals odlingslandskap som förslås till värdefullt landskapsområde av riksintresse. I Lillby, 4,6 km från närmaste kraftverk mot sydväst, ligger landskapsmässigt värdefulla bebyggelsegruppen i Lillby.

Projektet har konsekvenser för landskapet i synnerhet också för de öppna byområdena som ligger på ca 2–5 km:s avstånd samt för strandbebyggelsen vid de närliggande vattnedragen. Med beaktande av avståndet från landskapsområdena till projektområdet, responsen från hörandet och det ringa antalet kraftverk, projektets landskapskonsekvenser, kan projektet inte som helhet betraktas vara så betydande till omfattningen eller karaktären att konsekvenserna bör bedömas i ett MKB-förfarande.

Utredningarna om fågelbeståndet som framförs i begäran om prövning är delvis knapphändiga. Enligt begäran om prövning häckar bl.a. slagugglan i projektområdet,

men projektets konsekvenser för de aktuella arterna har inte bedömts. Begäran om prövning innefattar inte heller uppgifter om flyttfågelbeståndet i området eller jaktreviren för fiskgjusebon i närheten av projektområdet.

Vindkraftverken kan orsaka konsekvenser för fågelbeståndet bl.a. genom att de bildar hinder, utgör kollisionsrisk och förändrar livsmiljön, om vindkraftsområdet ligger mellan jakt- och födoområdena och boplatser. I miljöministeriets handledning för planering av vindkraftsutbyggnad 5/2016 konstateras bl.a. att behovet av att skydda stora rovdjurs, såsom fiskgjusens, boplatser måste beaktas i planeringen av vindkraftsbyggnad. I planeringen av vindkraftsbyggnad ställs särskilda krav på utredningarna som gäller stora rovfåglar när planeringsområdet ligger på ca två kilometers radie från stora rovfåglars boplatser och etablerade födoområden under vinterperioden.

Eftersom det finns två fiskgjusebon inom två kilometers radie från projektområdet, kan projektet medföra olägenheter för fiskgjusen, om projektet ligger inom fiskgjusens jaktrevir. Projektets konsekvenser för fiskgjusen och bl.a. flyttfågelbeståndet bör utredas i samband med den fortsatta planeringen av projektet, men utredningen fordrar inte ett MKB-förfarande.

På kraftverkens byggplatser har särskilda naturvärden inte observerats och fladdermössen, flygekorrarna eller åkergrödorna uppskattas inte utsättas för betydande konsekvenser. Konsekvenserna för Naturaområdet på den norra sidan av projektområdet har inte bedömts, men det framförs att konsekvenserna bedöms i ett förfarande enligt naturvårdslagen.

I vindkraftsparkens område finns inga vattendrag eller grundvattenområden, varför byggandet inte har betydande konsekvenser för yt- och grundvattnen. Fomminen som ligger i projektområdet har beaktats när kraftverken har placerats ut.

Projektets konsekvenser för höjdbegränsningarna eller kommunikationsanordningarna för närliggande Kronoby flygfält har inte utretts. Utredning av konsekvenser för höjdbegränsningarna eller kommunikationsanordningarna förutsätter dock inte ett MKB-förfarande, utan de kan utredas i samband med den fortsatta planeringen av projektet i enlighet med det som framförs i den projektansvariges bemötande.

Projektets konsekvenser är långvariga och täcker projektets hela drifttid, men när verksamheten har avslutats återställs huvudsakligen läget.

Samverkan med andra projekt

Projektet orsakar inte sådan samverkan med andra vindkraftsprojekt i närområdet att det skulle förutsätta ett MKB-förfarande på basis av samverkan.

Sammandrag

Med beaktande av projektet som helhet, projektets egenskaper, läge, konsekvensernas karaktär, utredningarna och aspekter som kommit fram i hörandet, orsakar projektet eller samverkan med andra projekt inte sådana till omfattningen eller karaktären betydande skadliga miljökonsekvenser som kan jämföras med konsekvenser av projekt enligt projektförteckningen i MKB-lagen. Det är således inte nödvändigt att tillämpa ett bedömningsförfarande i projektet.

SKYLDIGHET ATT VARA KONSEKVENSMEDVETEN

Enligt 31 § i MKB-lagen ska den som ansvarar för ett projekt, utöver vad som föreskrivs separat, vara tillräckligt medveten om projektets miljökonsekvenser i den omfattning som rimligen kan förutsättas.

I den fortsatta planeringen av projektet bör det säkerställas att vindkraftverken förläggs tillräckligt långt från landsvägar och att Trafikledsverkets vindkraftsanvisning (Liikenneviraston ohjeita 8/2012 Tuulivoimalaohje) efterföljs på det sätt som NTM-centralens ansvarsområde för trafik och infrastruktur har konstaterats i sin expertkommentar.

I den fortsatta planeringen av projektet bör projektets konsekvenser för fiskgjusens jaktrevir, slagugglans och lavskrikans livsmiljöer samt flyttfågelbeståndet utredas.

TILLÄMPADE RÄTTSNORMER

Lag om förfarandet vid miljökonsekvensbedömning (252/2017) samt bilagorna 1 och 2

Statsrådets förordning om förfarandet vid miljökonsekvensbedömning (277/2017).

SÖKANDE AV ÄNDRING

Den projektansvarige får söka om ändring i detta beslut genom besvär hos Vasa förvaltningsdomstol. Besvärsskriften ska skickas till Vasa förvaltningsdomstol inom 30 dagar från att den projektansvarige har tagit del av beslutet. Besvärсанvisningen medföljer beslutet som bilaga.

I övrigt får ändring i detta beslut inte sökas genom besvär. De som avses i lagen om förfarandet vid miljökonsekvensbedömning 37 § 2 momentet får likväl söka ändring i detta beslut i samma ordning och sammanhang som besvär anförs över ett tillståndsbeslut som gäller projektet.

Miljöskyddschef Päivi Kentala

Överinspektör Elina Venetjoki

Detta dokument har godkänts elektroniskt.

KUNGÖRELSE

Kungörelsen om beslutet är framlagd till påseende under 14 dagars tid på Pedersöre kommuns elektroniska anslagstavla på adress www.pedersore.fi samt i Pedersöre kommun, Skrufvilagatan 2, 68910 Bennäs. Beslutet publiceras på Närings-, trafik- och miljöcentralen i Södra Österbottens webbplats på adress www.miljo.fi > Ärendehantering, tillstånd och miljökonsekvensbedömning > MKB-beslut. Välj i menyn "Regional information" > Södra Österbottens NTM-central.

Sändlista

Esse Wind Ab, c/o Etha Wind Ab, mot mottagningsbevis

elektroniskt:

Pedersöre kommun

Pedersöre kommuns miljövårdsmyndighet

Evijärvi kommun

Larsmo kommun

Social- och hälsovårdsverket i Jakobstad, hälsoinspektionen

Österbottens förbund

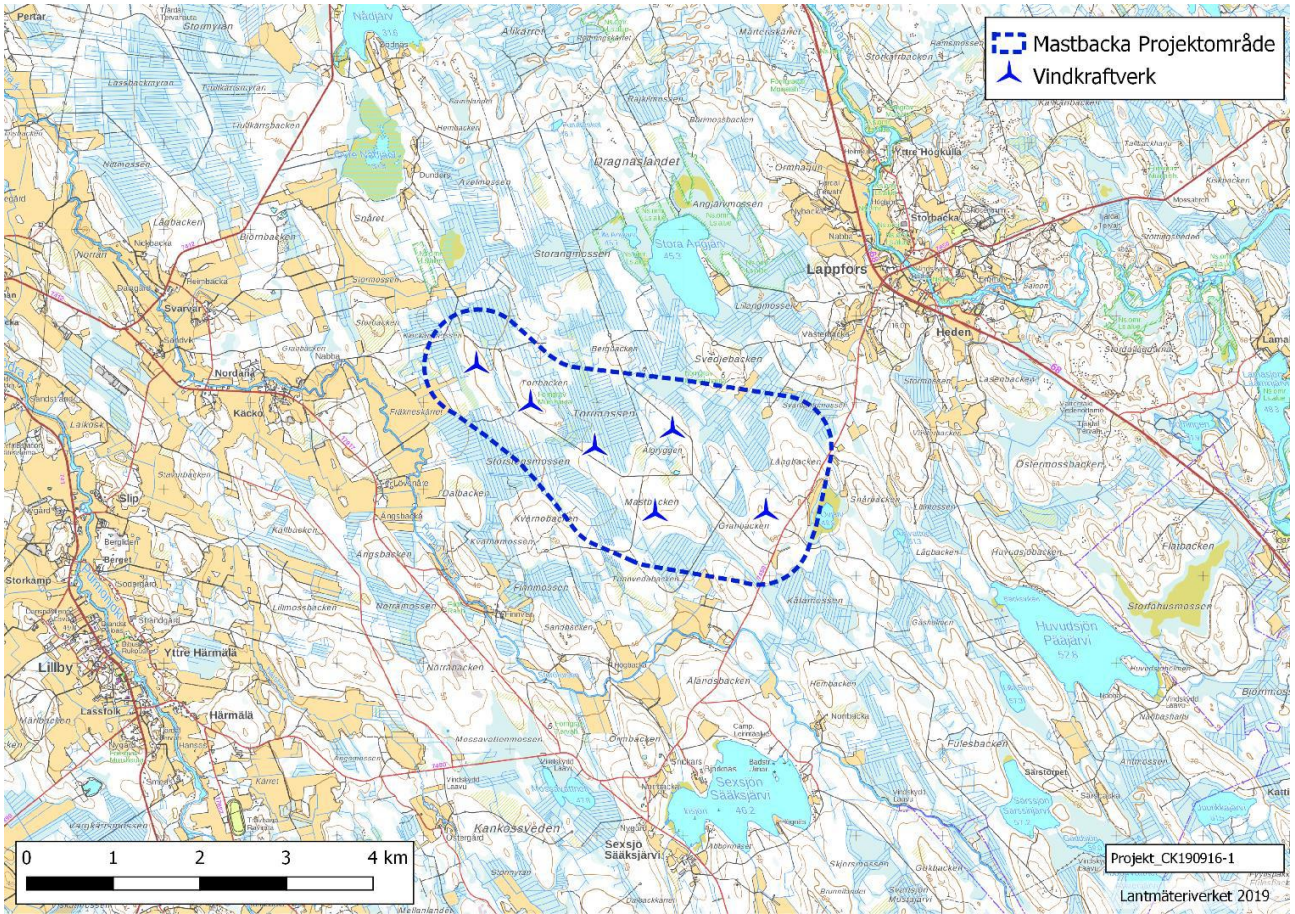
Österbottens landskapsmuseum

BILAGA 1 Karta över projektets läge

BILAGA 2 Besvärsanvisning

Bilaga 1

Projektområde och kraftverkens placering



Bilaga 2

BESVÄRSANVISNING

Den som är missnöjd med beslut kan söka om ändring i beslutet genom skriftligt besvär hos **Vasa förvaltningsdomstol**.

Besvär ska tillställas Vasa förvaltningsdomstol inom besvärstiden. Besvärstiden är **tre-tio (30) dagar från dagen för delfående av beslutet**. När besvärstiden räknas ut ska den dag då delfåendet sker inte medräknas. Om den sista dagen av besvärstiden infaller en helgdag, lördag, självständighetsdag, första maj, julafton eller midsommarafton fortsätter besvärstiden ännu följande vardag. Besvärsskriften kan lämnas in personligen, med anlitan av ombud, per post, per telefax eller med e-post. Besvärsskriften skickas på avsändarens eget ansvar. Besvärsskriften ska vara myndigheten till handa senast den sista dagen av besvärstiden före tjänstetidens utgång.

Dagen för delfående framgår av delgivnings- eller mottagningsbeviset. När det är fråga om mellanhandsdelgivning anses delfåendet ha skett den tredje dagen efter den dag som framgår av delgivningsbeviset. Om beslutet har skickats per post utan att mottagningsbevis krävts, anses delfåendet av beslutet ha skett den sjunde dagen efter den dag då beslutet enligt anteckning därpå har lämnats in till posten, om inte något annat visas. Tjänstebrev anses ha kommit till myndighetens kännedom den dag brevet anlant. Vid offentlig delgivning anses att delfåendet har skett den sjunde dagen efter det att meddelandet publicerades i den officiella tidningen.

I besvärsskriften ska uppges:

- beslutet, i vilket ändring söks
- till vilka delar ändring söks i beslutet och vilka ändringar som yrkas
- de grunder på vilka ändring yrkas
- ändringssökandens namn och hemkommun samt
- postadress och telefonnummer, till vilka meddelanden i saken kan tillställas ändringssökanden

Om ändringssökandens talan förs av sökandens lagliga företrädare eller ombud eller om besvärsskriften upprättats av någon annan, ska också dennes namn och hemkommun framgå av besvärsskriften. Ändringssökanden, den lagliga företrädaren eller ombudet ska underteckna besvärsskriften.

Till besvärsskriften ska fogas

- det beslut i vilket ändring söks, i original eller som kopia
- intyg över delgivningen eller någon annan utredning över besvärstidens begynnelsetidpunkt
- eventuella handlingar som ändringssökanden åberopar till stöd för sina yrkanden, om dessa inte tidigare har skickats till myndigheten.

Ombudet bifogar en fullmakt till besvärsskriften om ändringssökanden inte har befullmäktigat honom muntligt i Vasa förvaltningsdomstol. Ombudet eller det allmänna rättsbiträdet företer dock fullmakt endast om förvaltningsdomstolen så bestämmer.

Kontaktuppgifter

Vasa förvaltningsdomstol

Postadress:

PB 204

65101 VASA

Öppet kl. 8.00–16.15.

besöksadress:

Korsholmsesplanaden 43

65100 VASA

telefon: 029 56 42611

telefax: 029 56 42760

e-post: vaasa.hao@oikeus.fi

Besväret kan även lämnas in via förvaltnings- och specialdomstolarnas e-tjänst på adress:

<https://asiointi2.oikeus.fi/hallintotuomioistuimet#/sv>

Av ändringssökanden uppbärs en **rättegångsavgift** på 260 euro för behandlingen i förvaltningsdomstolen. I lagen om domstolsavgifter (1383/2018) finns också särskilda bestämmelser om fall där avgift inte tas ut.